

29 años 1995-2024

Salut i Força

El periódico que promueve la salud en Baleares

Síguenos @saludediciones



Síguenos salud_ediciones



Año XXVIII • Del 5 al 25 de agosto de 2024

Número 522 • www.saludediciones.com



Los colegios profesionales presentan sus candidatos a los II Premios Joan Calafat

Págs. 8-9-10



Análisis Clínicos del Hospital Universitario Son Espases atiende a 2.000 pacientes al día

Pág. 5



Medicina sigue siendo la nota de corte más alta, seguida de Odontología

Pág. 41



El COPIB y Delegación del Gobierno cooperan en emergencias y violencia de género

Pág. 15

ENTREVISTAS

Dr. Carles Recasens, presidente del Colegio Oficial de Médicos de Baleares

Págs. 16-17



Alejandro Rey, director general del grupo hospitalario nacional Hospitales Parque

Págs. 18-19



Profesor Josep A. Tur, doctor en Farmacia y catedrático de Fisiología de la UIB

Págs. 26-27



Editorial

Golpes de calor mortales

Nos duele en el alma, como publicación sanitaria de 29 años de trayectoria, tener que repetir temática de editorial. Si recuerda el lector, ya advertimos de las dificultades y riesgos para nuestra salud que suponía la ola de calor. Hace 15 días, en nuestro número anterior al ser un medio quincenal, eran dos olas de calor padecidas en las islas. Hace escasos días sufrimos la tercera la más intensa y extensa. Y al cierre de esta edición de periódico, justo antes de entrar a imprenta a rotativa conocíamos que dos personas en Mallorca habían perdido la vida por un golpe de calor. Y es que la ola de calor instalada en Mallorca se cobró la vida de dos hombres, de 60 y 61 años, que fallecieron en Palma a causa de las elevadas temperaturas. Los óbitos, que no guardan relación entre sí, fueron notificados al juzgado de Instrucción número 7, que se encontraba en funciones de guardia. Todo un drama evitable. De consecuencias nefastas. Como dice el sabio **Dr. Jaume Orfila**, asesor científico de **Salut i Força** y jefe de Sección de Medicina Interna de Son Espases, "los golpes de calor suceden poco, pero tienen consecuencias fatales".

El primero de ellos tuvo lugar por la mañana en el Club Náutico de Cala Gamba. Un varón de 60 años empezó a encontrarse indispuerto cuando se hallaba en el interior de una embarcación y avisó al 112. Cuando llegó la ambulancia y agentes de la Policía Nacional, el hombre ya había muerto. Muy probablemente, el fallecimiento está relacionado con las altas temperaturas.

El segundo trágico episodio tuvo lugar en la zona de s'Escorxador. Un hombre de 61 que se encontraba en un coche notó como se sentía mal de manera repentina y telefonó a unos familiares que tiene en sa Pobra y les avisó de lo que le pasaba. Poco después ya no contestó al móvil. Una forense acudió al lugar y comprobó que el cuerpo de la víctima se encontraba a más de 40 grados centígrados, según apunta Última Hora.

Según estadísticas de la AEMET, el mes de julio fue cálido en Baleares con una temperatura media de 25,7 °C y se pasaron dos olas de calor. Concretamente entre el 18 y el 20 y el 28 y el 31. Durante la segunda ola se alcanzaron los 41 grados en Binissalem, rozando los 42 en varios puntos del Pla de Mallorca. La estación de Palma Portopí recogió que todas las noches del citado mes fueron tropicales. 176.000 personas mueren cada año en Europa debido a los efectos del calor extremo, según un comunicado publicado el jueves por la división Europa de la Organización Mundial de la Salud (OMS). Mucha prudencia, por favor.

Las personas con ELA recibirán una ayuda de 1.000 € mensuales

Esta noticia fue la que recibimos por parte del Govern el pasado 21 de junio, día mundial de la ELA. ¿Cómo se gestó esta idea? Resulta que el Govern de **Marga Prohens**, nos había prometido siendo aún candidata a la presidencia, que esta medida sería una de sus promesas electorales si salía ganadora en los comicios autonómicos.

Para mí, como presidenta de ELA Baleares, fue una declaración a la cual me aferré vivamente, ya que veía una oportunidad extraordinaria para mejorar la situación que viven actualmente las personas con ELA y sus familias. Una enfermedad que afecta a los músculos de tu cuerpo hasta paralizarse, solamente con movimientos en los ojos y, además cursando con problemas de respiración, deglución y comunicación. Solo hay que mencionar que en las primeras etapas de la enfermedad puede tener un coste de más de 30.000€.

Una vez la señora **Prohens** ya pasó de candidata a presidenta, mi trabajo no fue más que el de insistir y poner los recursos de la asociación a disposición del Govern y de las respectivas Consellerías, aportando datos, información y algún informe económico para que su promesa pasase

a ser una realidad tras medio año de trabajo.

Quiero destacar, en primer lugar, la predisposición y la empatía que nos ha mostrado el Govern ante nuestra enfermedad; y en segundo lugar el esfuerzo y rapidez con la que el Govern ha actuado para crear una nueva ayuda, un nuevo derecho, para las personas con ELA en nuestra comunidad. No ha quedado como una promesa en saco roto como ocurre en muchas ocasiones.

En mi opinión, hemos conseguido un avance importantísimo. Somos una de las comunidades pioneras en proporcionar esta ayuda y, sin duda, la que lo ofrece con mejores garantías en cuanto a mayor importe económico, menos trámites y que podrá llegar a más personas por sus mínimos requisitos. Para este año 2024 está presupuestado cerca de 500.000€ y 1,6 millones en total. Esto permitirá llegar a todas las familias de Baleares que sufren esta terrible enfermedad, un alivio económico para sufragar los gastos derivados de una enfermedad que nos puede tocar a cualquiera de nosotros.



Cati Rigo
presidenta de ELA
Balears

Si la setmana passada comentàvem la saturació dels serveis d'urgències que obliga a mantenir pacients en aquesta àrea durant dies abans de pujar a planta i demores en l'atenció per cirurgia i sobretot per consultes externes, aquesta setmana han estat els professionals els que han donat un crit d'alarma. Ha estat a l'Illa d'Eivissa, primer per protestar contra un concurs de trasllats discriminatori per Atenció Primària de Salut i després per denunciar el mal estat de les ambulàncies.

En el cas del concurs de trasllats d'infermeria, mentre que a la resta d'illes s'han reservat un nombre important de places que permeten que les professionals de primària amb anys d'antiguitat puguin mantenir la seva plaça, en el cas d'Eivissa han sortit a concurs totes les places discriminant una vegada més a les infermeres d'Atenció Primària de Salut. Aquest fet no només ha provocat la indignació de les infermeres, sinó també dels pacients que no han dubtat a manifestar-se públicament exigint una modificació de les bases del concurs.

En el cas de les ambulàncies la denúncia feta pels professionals i publicada als mitjans de comunicació

Sobre el deteriorament de la sanitat pública

locals, parla de dèficit de vehicles i mal estat dels existents per manca de manteniment, que poden posar en perill la seguretat dels pacients i dels mateixos treballadors. Es detalla una avaria de l'eix posterior de les rodes que s'ha produït aquesta mateixa setmana, el mal estat dels sistemes d'il·luminació de prioritat cremats pel sol, i la manca d'aire condicionat a molts vehicles que arriben a estar a 42° centígrads aquests dies de calor. El comitè d'empresa denuncia també la manca de professionals, problema crònic a tota la sanitat i a totes les Illes del que ja hem parlat en altres articles, i arriben a denunciar el poc cas que els hi fan els responsables davant tota aquesta problemàtica.

Però no només han estat els treballadors, llegim també a la premsa eivissenca un escrit on una pacient d'edat avançada amb forts dolors, denuncia intolerables demores a atenció primària per manca de

personal, intolerables esperes al servei d'urgències de l'hospital, desconeixes esperes per fer una prova radiològica, fets tots ells que han obligat la pacient a acudir a un centre privat on s'ha arribat al diagnòstic i així poder iniciar el seu tractament. En aquest cas també Atenció Primària i els seus professionals estan discriminats front altres especialistes i a les altres Illes per no poder sol·licitar determinades proves, en aquest cas una ressonància magnètica que hauria acurçat molt el temps d'espera.

Ho dèiem la setmana passada. Han de deixar els grans discursos triomfalistes i posar-se a treballar de valent per cercar solucions si no volen que la nostra sanitat pública es vagi deteriorant de cada vegada més.



Juli Fuster
Metge CS Teresa
Piqué Son Pisà
President Secció
Gestió Illes Balears,
Acadèmia de
Ciències Mèdiques

Salut i Força

Edita: ALJUNIBE

Fundador: **Joan Calafat i Coll**. Director: **Carlos Hernández**. Administradora: **Beda Trinidad**. Asesor Científico: **Dr. Jaume Orfila**.Redacción: **Joan F. Sastre, Juan Riera Roca, Alberto Ariza, Alfredo Manrique, Angeles Fournier**.Colaboradores: **Pere Riutord, Miguel Lázaro, Joan Carlos March, Javier Alarcón, Marta Rossell**.Diseño y Maquetación: **Jaume Bennassar**. e-mail: estudio@salut.org. Fotografía: **M.A.C.**Distribución: **695 694 490**. Impresión: **Hora Nova**, S. A. D.L.: P.M.-268-2003. ISSN: 1695 - 7776www.saludediciones.com

Salut i Força no se hace responsable de la opinión de sus colaboradores en los trabajos publicados, ni se identifica necesariamente con el criterio de los mismos. Prohibido reproducir total o parcialmente el contenido de esta publicación sin la autorización del editor.

Síguenos en redes sociales



fibwi
TV AUTONÓMICA



Control



SIN PERDÓN

Amanecemos del calor y descubrimos ojipláuticos que la noticia del año no era el robo a mano desarmada en nuestra consellería de salud en el socialismo, la desaparición minimizada de cuatro millones de euros de las arcas públicas. Hoy sabemos que el tema pasa por la juerga negacionista del otro día, la visita de un agricultor llamado Pámies y un tal Bosé como cabezas de cártel (con acento). Lástima de invitación al desconcierto.

Abordaríamos seriamente la libertad de que cada uno haga y se meta lo que le salga de las pelotas sino fuera porque nos importan mucho más las risas argumentales de los contrarios anti-vacunas en tiempos de no vacunas que las canciones de amor. Qué bien se ve la enfermedad desde la curación, qué bien nos sentimos todos recordando lo mal que estuvimos. Lo fácil -la valentona argumentación retrospectiva- nos recuerda a los tataranietos de los combatientes de la guerra civil española. Cuán valientes todos después de la contienda. Unos se vacunan de las no vacunas de las que no se vacunaron, otros dejan a sus padres en la Bonanova y buscan a sus tatarabuelos en la memoria de la Historia, ambos por si acaso. A ver si alguien les explica a los no vacunados que el trabajo de su inmunidad se hizo con las vacunas de los vacunados.

Miguel Bosé

Que Bosé desafine es algo que sabemos desde "creo en ti", el gran hit afirmativista en el que su fe en el negocio musical estaba por encima del negocio de la vida. A cambio maloímos que don diablo viene presto y virginal a convencernos con argumentos tonales de las cosas de las que no hace ninguna falta que nadie nos convenza. Pueden explicar las muertes pero no pueden explicar las supervivencias vacunales, curioso para una reunión de científicos de son fusteret.

Dicho esto, no sorprende -vista esa reunión de 800 inmortales- que los propios negacionistas se hayan convertido en negativistas, en desafiantes de la nada, desobedientes del vacío en el que te venden crecepelos del alma basados en una "medicina tradicional" en la que tampoco creen.

Parece ser que ahora el truco en estos festivales de verano sanitarios -como en la turismo-fobia- es mezclarlo todo. Micro-mesas donde te aleccionan de las maldades de las microondas telefónicas, las bondades del cloro (¿qué coño les pasa con el cloro?) o las indolencias de la medicina que -con su avance y sus tratamientos- permite que éstos monten sus conciertos. Curamos a los que nos sobrepasan.

El "ecosistema informativo del fango" -al que pertenecemos por derecho desde mucho antes del propio Sánchez- puede anunciar sin riesgo alguno de error que nadie se querella contra Bosé pudiendo querellarse contra el juez Peinado. Es la nueva modalidad de besamanos musical pero con una diferencia: Peinado te deja la distancia necesaria para que te cures, Bosé te la impone convirtiéndose en una víctima razonable. Ser víctima por no haber podido serlo es uno de los grandes hitos de este sumidero de basuras buenistas.

Y como siempre terminamos por el principio de no olvidar, ensalzamos el recuerdo cuando recibimos sin querer la noticia de la muerte de Merche Usón, neuróloga, compañera de puertas para afuera y persona de puertas para adentro. Alma sin cloros, ya en la voz de la gente y los pacientes que la recuerdan, que cierra el obituario de esta página como ejemplo de vida de quien vino para hacer mejor la nuestra. Lo mismito que los otros. Ad astra.



Dr. Fco. Javier Alarcón de Alcaraz
Médico-Forense.
Especialista en Medicina Legal.
@Alarconforense

The News Prosas Lazarianas

Dos monjes zen, un anciano y un joven, caminan por el campo. Han dejado el monasterio para visitar a sus respectivas familias en la aldea. Entonces oyeron una voz femenina que reclama socorro, corren hacia donde surge la voz y ven que una joven se ha caído al río, es arrebatada por la corriente y está a punto de perecer. Instantáneamente el joven monje se echa al río, coge a la joven entre sus brazos y la deja en la orilla. Los monjes siguen su marcha y varias horas después, el monje anciano dice: "Me supongo que eres consciente de que nuestras reglas no nos permiten tocar a mujer alguna y, empero, cogiste a esa joven entre tus brazos".

Y entonces el monje joven le replicó: "Yo cogí a esa mujer y la dejé en la orilla del río, pero tú todavía la llevas encima".

Reflexión: ¿Con qué recuerdos nos acompañamos? Algunos de ellos nos extorsionan, nos mortifican y comprometen la construcción de nuestro presente y futuro. Sufrir no modificará la realidad pasada. Como decía Antonio de Mello: un agravio no significa nada si no insistes en recordarlo.

Stop al despellejador del prójimo: los tres filtros de Sócrates

Una de las conductas más presentes en las situaciones de despellejamiento psicológico del prójimo debido a que todavía no hemos educado nuestros esfínteres superiores tanto como los inferiores es la rumoropatía, chismes, alcahuetías, infundios y el demoledor etiquetado estigmatizante. Las motivaciones para enfangar a los demás tienen que ver con emociones negativas secundarias tales como: la envidia, la rabia, el resentimiento, la

Atado al pasado pero no encadenado

mediocridad moral y el acomplejamiento y autoninguneo que las personas atesoramos. Cuánto cuesta renunciar a la proyección a través de la cual nuestras fallas y defectos las proyectamos en los demás. Como decía Cioran "nos confesamos cuando hablamos de los demás". Un mantra que funciona bien en estas situaciones, ya clásico es el "ladran luego cabalgamos". Otra forma más elegante y elitista de parar a los "verduleros tóxicos" es utilizar de forma masiva el triple filtro de Sócrates. He aquí los tres filtros que hay que

utilizar cuando tengamos que afrontar al rumuropata de turno: Antes de contarme, dime primero: ¿Lo averiguaste tú mismo o te lo han contado? (filtro de la verdad) - "Me lo acaban de contar, pero lo consideran totalmente cierto" -. O sea, que no me puedes certificar que es cierto ¿verdad? Dejando a un

lado lo anterior, ¿aquello que vas a contarme va a beneficiar a mi amigo? (filtro de la bondad). Todo lo contrario lo podría perjudicar. Una última pregunta: ¿Me va a ser útil o provechoso? La verdad es que no. Pues si no es cierto, ni bueno, ni útil, no entiendo los motivos por los que he de escucharlo. Este verano es una buena oportunidad para empezar a autoaplicarse el filtro. Desde aquí, muchas gracias a todo el personal del Ib Salut y clínicas privadas que están de nuevo dando el do de pecho ante la sobrecarga de este verano tórrido a nivel sanitario.

Buenas vacaciones, cuidado con el depredador estrés posvacacional y ya saben no son responsables de la cara que tienen pero sí de la jeta que pasean. Ah y no olviden en victoria transitoria porque nunca hemos estado en doma.



Miguel Lázaro *
Psiquiatra HUSE
Coordinador del Centro de Atención Integral de la Depresión.



La Unidad de Reproducción Asistida de Son Espases renueva su equipamiento

El hospital de referencia ha adquirido un nuevo micromanipulador, un tanque de criopreservación más moderno y seguro, y un láser para biopsias embrionarias y eclosión asistida

CARLOS HERNÁNDEZ

La Unidad de Reproducción Asistida del Hospital Universitario Son Espases está renovando y modernizando su equipamiento para mejorar la calidad asistencial y la seguridad de los pacientes. A mediados del mes de junio se instaló un micromanipulador nuevo en el laboratorio, mucho más moderno que el anterior. Se trata de un aparato que fija el ovocito mientras se realizan diferentes técnicas, como por ejemplo la inseminación por microinyección.

También ha adquirido un tanque de criopreservación con sistema de seguridad de llenado y control de temperatura constantemente monitorizado, que ofrece más seguridad a los pacientes, y un láser para biopsias embrionarias y eclosión asistida para dar una cobertura completa a la prestación del diagnóstico genético preimplantacional. De esta manera, casi todos los procedimientos se pueden realizar en el laboratorio de reproducción, lo que facilita la gestión de los casos al no depender de laboratorios externos.

Sistema Witness

Otra de las grandes novedades del laboratorio es la adquisición de un equipo de identificación nuevo denominado Sistema Witness, que permite identificar de forma automática e inequívoca los miembros, los gametos (espermatozoides y óvulos) y los embriones de cada pareja. Este sistema funciona por etiquetas de radiofrecuencia. Las personas usuarias de la Unidad tienen una tarjeta con un identificador. Cuando entregan las muestras de semen, estas se identifican con un chip, así como los ovocitos y los embriones. Este sistema es más seguro y evita errores de identificación de muestras. Es una tecnología muy novedosa de la que disponen pocos laboratorios públicos de reproducción en España, y es única en Mallorca. Además, garantiza la trazabilidad de pacientes y muestras durante todo el proceso.

En todos los procedimientos que se llevan a cabo en la Unidad de Reproducción de Son Espases y que afectan directa-



Imagen del nuevo micromanipulador.



Nuevo equipo adquirido.



Imagen de la Unidad, donde se conservan los embriones.

► También ha puesto en marcha el sistema Witness para identificar de manera inequívoca

mente a la calidad asistencial y a los pacientes se lleva a cabo una revisión de resultados periódica, con el objeto de comprobar si hay desviaciones de los estándares de calidad establecidos por las sociedades científicas relevantes del área de reproducción (ASEBIR, SEF y ESHRE). Estas sociedades son las que establecen los rangos óptimos, aceptables y de mejora en los distintos procedimientos. La Unidad de Reproducción de Son Espases se encuentra dentro del rango óptimo en la mayoría de los procedimientos y dentro de rangos aceptables en pocos parámetros.

Bernardí Bou Barbosa, nuevo Defensor de los Usuarios del Sistema Sanitario Público.

El Consell de Govern ha aprobado, a instancias de la consellera de Salut, Manuela García, el nombramiento de Bernardí Bou Barbosa como nuevo Defensor de los Usuarios del Sistema Sanitario Público de las Illes Balears por un periodo de cinco años. Es un profesional sanitario de extensa carrera profesional y experiencia en la Administración Sanitaria que reúne las condiciones idóneas para ejercer este cargo. Se licenció en Medicina por la Universidad Central de Barcelona en junio de 1978. Es médico de Atención Primaria por concurso oposición desde febrero 1979 y especialista en Medicina del Trabajo desde 1988 y de Familia desde 2010. Fundó la ONG Médicos del Mundo Balears en el año 1990, que presidió desde 1997 hasta 2003. Coordinó el centro de salud de Manacor desde 2005 hasta 2008, labor que también desempeñó en el CS Porto Cristo desde 2008 hasta 2023. También fue fundador de la ONG Aprop de ayuda a enfermos de cáncer y familiares desde 2003 hasta 2022. La figura del Defensor de los Usuarios del Sistema Sanitario Público de las Illes Balears como el órgano encargado de defender los derechos de estos usuarios, el cual debe desarrollar sus funciones con plena autonomía funcional. Este cargo queda adscrito a la Conselleria competente en materia sanitaria y tiene que dar cuenta de sus actuaciones, anualmente, al Consejo de Salud de las Illes Balears. Sustituye en el cargo a Micaela Lull.





Foto de familia de la visita institucional.

CARLOS HERNÁNDEZ

El laboratorio de Análisis Clínicos del Hospital Universitari Son Espases, de referencia en las Illes Balears, atiende cada día una media de 2.000 pacientes. Recibe 7.000 muestras a la Unidad de Gestión de Muestras, que da servicio al resto de laboratorios del Hospital. También analiza 2.000 tubos de suero y 1.000 de orina, y efectúa más de 37.000 determinaciones diarias. Además, participa con la Conselleria de Salut en los programas de Salud Pública de cribado neonatal y de prevención del cáncer de colon. Cuenta con un equipamiento tecnológico de vanguardia, lo que lo convierte en un laboratorio de referencia de ámbito nacional e internacional.

El laboratorio dispone de un equipo de profesionales altamente cualificados para ofrecer una medicina personalizada, predictiva, preventiva y participativa, que conjuga la inteligencia artificial y los últimos avances tecnológicos para prestar la mejor asistencia a los pacientes de las Illes Balears.

La presidenta del Govern de les Illes Balears, **Marga Prohens**, acompañada de la consellera de Salut, **Manuela García**; del director general del Servicio de Salud, **Javier Ureña**; de la directora gerente de Son Espases, **Cristina Granados**, y de la jefa del Servicio de Análisis Clínicos, visitaron las instalaciones del laboratorio, que ocupa una superficie de 2.500 metros cuadrados repartidos en dos plantas.

Farmacología y Toxicología Clínica

Por un lado, se encuentra el laboratorio de pruebas especiales, que integra las áreas donde se realizan determinaciones que requieren de una tecnología sofisticada y son más com-

Análisis Clínicos de Son Espases atiende a unos 2.000 pacientes al día

Ocupa una superficie de 2.500 metros cuadrados en dos plantas y cuenta con un equipo de profesionales altamente cualificados, recibiendo 7.000 muestras



Javier Ureña, Marga Prohens y Manuela García.



Autoridades, conversando con profesionales.

plejas. La principal área de conocimiento es el área de Farmacología y Toxicología Clínica, para la detección de fármacos, drogas de abuso y alcohol etílico.

Las principales áreas de estudio son la salud mental, la epilepsia, las infecciones hospitalarias graves o las intoxicaciones, entre otras. Los resultados

permiten predecir efectos tóxicos, confirmar diagnósticos y evitar efectos adversos.

En el laboratorio de pruebas especiales también está el área de hormonas; el área de cribado prenatal, que ha elaborado un protocolo de detección de anomalías cromosómicas en los fetos de mujeres embarazadas; el área de marcadores tumorales, para asegurar un diagnóstico precoz de procesos oncológicos y un seguimiento personalizado del tratamiento; el área para el estudio de biomarcadores de deterioro cognitivo; el área de gastroenterología; el área de estudio de errores del metabolismo para el estudio de enfermedades raras, y el área del cribado neonatal (prueba del talón), cuya detección durante las primeras horas de vida disminuye posibles secuelas. Precisamente, en esta área se está implementando tecnología puntera y recursos para ampliar la cartera de servicios y convertir las Illes Balears en una de las comunidades autónomas que más enfermedades analiza.

Por otro lado, está el área del CORE, la otra gran área del laboratorio de Son Espases, donde se procesan las muestras con una máxima automatización y utilización de herramientas digitales que mejoran la capacidad operativa. Este sistema de automatización, de referencia autonómica, integra los proce-

sos de preanalítica, analítica y posanalítica; mejora la trazabilidad; asegura la calidad del proceso, y permite, así, implementar estrategias de optimización en el proceso analítico. Este sistema proporciona un tiempo de respuesta de menos de 60 minutos para el 90 % de las analíticas urgentes, 90 minutos para pacientes de tratamientos oncológicos, 120 minutos para la unidad de fecundación in vitro, 4 horas para pacientes hospitalizados y 24 horas para

pacientes de atención primaria, con los consiguientes beneficios para los pacientes. Además, permite reducir el volumen de sangre que se precisa y, en consecuencia, los tubos que se extraen a los pacientes.

Esta área del CORE es un referente nacional e internacional que recibe visitas de profesionales de hospitales de referencia como el Vall d'Hebron de Barcelona, el Ramón y Cajal de Madrid y el Dr. Peset de València, entre otros, además de hospitales del Canadá, Bélgica, Italia o Portugal. En definitiva, el laboratorio de Son Espases cuenta con un alto grado de automatización y con la última tecnología de que se dispone, lo que lo convierten en el de referencia de las Illes Balears. Calidad, seguridad, eficiencia e innovación son las señas de identidad del laboratorio de Análisis Clínicos de Son Espases.

► "Son Espases puede detectar 40 enfermedades con la prueba del talón"

Son Llàtzer implementa un nuevo sistema de información para mejorar la gestión y la toma de decisiones

Las mejoras en el sistema de información del hospital universitario palmesano las ha implementado el Departamento de Control de Gestión con el apoyo del Servicio de Informática

REDACCIÓN

El Hospital Universitario Son Llàtzer ha presentado la implementación de un nuevo sistema de información con el objetivo de mejorar la gestión de datos y la toma de decisiones en todas las áreas del Hospital.

Este avanzado sistema permite visualizar dinámicamente la información, así como programar actualizaciones y publicar informes accesibles para los usuarios autorizados por medio del web. La versatilidad de la herramienta facilita la carga de datos desde una variedad de orígenes y formatos, y permite integrar y combinar datos desde distintas herramientas mediante registros comunes. Esto posibilita elaborar informes a demanda, adaptados a las necesidades específicas de los usuarios.

Actualmente, el sistema ya está desarrollado e imple-



Responsables del Departamento de Control de Gestión con el apoyo del Servicio de Informática.

► Esta herramienta contribuirá a una gestión más eficiente de los procesos y a aumentar el rendimiento, la calidad y la seguridad del paciente

mentado, y se centra en los registros de actividad y las listas de espera. La colaboración y la participación activa de los profesionales de diversas áreas y niveles es fundamental para el desarrollo enriquecedor del sistema. Esta colaboración permitirá crear informes que analicen puntos de interés, identifiquen fortalezas y oportunidades de mejora, y contribuyan a gestionar de manera eficiente los procesos y aumentar el rendimiento, la calidad y la seguridad del paciente.

Las mejoras en el sistema de información han sido llevadas a cabo por el Departamento de Control de Gestión con el apoyo del Servicio de Informática. Además, en el último año se han incorporado dos nuevos miembros al equipo de Control de Gestión. Esto refleja el fuerte compromiso de la Gerencia con la mejora continua en la gestión de la información.



PIERDE HASTA 4 KILOS EN 4 SEMANAS

Te devolvemos el
50% del importe
para tu próximo tratamiento

Combina nutrición + aparatología
TODO INCLUIDO por solo

299€

MarimonTCuida

C/ Trafalgar 23, 07007 - Ciudad Jardín Tel. 971 267 660 www.marimontcuidaonline.com

**1ª Visita Informativa
GRATUITA**

Son Espases amplía la Unidad de Ictus con dos camas nuevas

El hospital de referencia en las islas ha contratado a cinco enfermeras y tres técnicas en cuidados auxiliares de enfermería más para la Unidad de Ictus

CARLOS HERNÁNDEZ

El Hospital Universitario Son Espases ha ampliado la Unidad de Ictus con la apertura de dos camas nuevas, que se suman a las seis actuales. A partir de ahora, la Unidad de Ictus dispone de ocho camas, distribuidas en tres habitaciones dobles y dos individuales. Para abrir estas dos camas, el Hospital ha contratado a cinco enfermeras y tres técnicas en cuidados auxiliares de enfermería, y ha adquirido un sistema de monitorización para abordar la enfermedad. El ictus es la primera causa de mortali-

dad entre mujeres y la tercera entre los hombres. Se estima que una de cada seis personas sufrirá un ictus en su vida.

En los últimos años ha aumentado tanto el número de códigos ictus como el de ingresos por múltiples factores, como el envejecimiento de la población, el peor control de los factores de riesgo, sobre todo a raíz de la pandemia de la COVID-19, pero también a una mejor detección y al incremento de tratamientos de reperfusión en fase aguda, derivados de las nuevas evidencias científicas que permiten ampliar la ventana terapéutica.

El aumento de recursos en la Unidad de Ictus se contempla en la Estrategia de Ictus de las Illes Balears, a fin de ofrecer una atención óptima y flexible según la demanda, y responde a un incremento de pacientes con sospecha o que han sufrido un ictus. En los últimos dos años, los profesionales de Neurología de Son Espases han atendido a un 40 % más de pacientes diagnosticados de ictus. Así, en 2021 atendieron 618 sospechas, de las que se confirmaron 561. En 2023 se contabilizaron 917 sospechas y finalmente se confirmaron 804.

Una unidad de ictus es una unidad de pacientes semicríticos destinada a personas que han sufrido un ictus, y en la que los profesionales son expertos en enfermedades cerebrovasculares. En estas unidades se realiza una monitorización no invasiva de los pacientes y se aplican los protocolos de cuidados generales y de tratamientos específicos. Los pacientes con ictus que ingresan en una unidad de ictus



La neuróloga Rosa Díaz.



Una habitación de la Unidad de Ictus.



Imagen de una profesional atendiendo a una paciente.

tienen mayor probabilidad de sobrevivir y de ser autónomos al año de haberlo sufrido.

Indicadores de calidad

Además, la atención a una unidad de ictus mejora tam-

► El año pasado se atendieron a 917 pacientes con sospecha de ictus, de los que se confirmaron 807

bién los indicadores de calidad asistencial: estancia media hospitalaria, reingresos hospitalarios, mortalidad y necesidad de institucionalización, y reduce, al mismo tiempo, los costes económicos.

¿Cómo detectar un ictus?

La pérdida de fuerza en mitad del cuerpo, la pérdida de la visión de un ojo o la dificultad para hablar y comprender son los principales síntomas del ictus. Ante cualquiera de estos síntomas es importante llamar al 061, que está preparado para atender convenientemente estos casos y trasladar al paciente a un centro hospitalario. Si se avisa con tiempo para aplicarle un tratamiento fibrinolítico, se activa el código ictus, que permite poner en alerta no solo a los profesionales del 061 sino también a los de urgencias del centro hospitalario, el neurólogo de guardia y todos los profesionales que participan en el proceso de diagnóstico y tratamiento. En el caso de un ictus isquémico, este puede consistir en un tratamiento médico o fibrinolítico o bien en un tratamiento endovascular o trombectomía mecánica.

¿Qué hacer para evitar un ictus?

Aunque el ictus se produce de repente, en

la mayoría de los casos hay unos factores de riesgo: la edad, el sexo y los antecedentes familiares son factores que no se pueden modificar, pero hay otros que se deben controlar y modificar para reducir el riesgo y prevenir el ictus, tales como mantener una dieta rica y saludable, baja en sal y en grasas.

Otros consejos para prevenir el ictus son los siguientes:

- No fumar ni consumir drogas.
- No beber alcohol en exceso: a lo sumo, una copa de vino todos los días.
- Seguir una dieta sana y equilibrada: fruta, verdura, legumbre, pescado y aceite de oliva virgen.
- Se recomiendan cinco raciones de fruta y verdura todos los días.
- Realizar ejercicio moderado: 30 minutos al día. Caminar es saludable y económico.
- Controlar el sobrepeso.
- Disminuir el estrés: dedicar unas pocas horas por semana a realizar actividades relajantes y satisfactorias.
- Planificar con el personal sanitario de la atención primaria los controles de tensión arterial, colesterol y azúcar en sangre.

CANDIDATOS DEL COLEGIO DE MÉDICOS A MÉDICO DEL AÑO EN LOS II PREMIOS JOAN CALAFAT

Los colegios profesionales presentan sus candidatos a los II Premios Joan Calafat



Los colegios profesionales de las principales ramas de la salud han propuesto sus candidatos que el Jurado del Premio ha votado / Los ganadores se conocerán poco antes de la ceremonia

JUAN RIERA ROCA

Ya está próximo el evento de proclamación de los **II Premios de Salud Joan Calafat** que, en su segunda edición, siguen persiguiendo el objetivo de poner en valor la excelencia de los profesionales sanitarios de Baleares, su trabajo clínico, científico y docente, así como

los primeros trabajos de investigación de los egresados en Medicina y ciencias afines a la salud de la UIB, y con ello preservar el legado y el espíritu de ese gran hombre, sanitario y divulgador fallecido en 2022.

En esta edición, el Jurado de los Premios, encabezado por la Presidenta de Honor, **Beda Castillo**, viuda de **Joan Calafat**

y continuadora de su obra; por su presidente, el **Dr. Miquel Roca**, catedrático de Medicina de la UIB, y por su secretario, **Carlos Hernández**, director de Salud Ediciones, han decidido ceder a los colegios profesionales de Medicina, Enfermería, Psicología, Odontología y Farmacia la propuesta de los candidatos al mejor profesional

del año en cada uno de sus ámbitos.

En esta edición de la revista *Salut i Força* presentamos a nuestros lectores unas resúmenes biografías de quienes los colegios profesionales han señalado como candidatos a ser el médico/a, farmacéutico/a y psicólogo/a del año 2024. En el próximo número se mostrarán

los candidatos de los colegios de Odontología y Enfermeras y Enfermeros. El Jurado de los premios, integrado por profesionales y científicos de reconocido prestigio, ha debatido y votado ya libremente entre estos perfiles para otorgar el reconocimiento a cada una de las principales vertientes profesionales.

Dr. Bernardo García de la Villa, el cardiólogo “de” Manacor

El **Dr. García de la Villa Redondo** (Salamanca, 9 de octubre de 1967) es licenciado en Medicina y Cirugía por la Universidad de Valladolid, MIR en el Instituto de Cardiología de Madrid, además de haber ampliado estudios en múltiples ámbitos de la Medicina. Es miembro numerario de la Sociedad española de Cardiología desde 1994,

adscrito al grupo de trabajo de Cardiología Nuclear, de Imagen, Insuficiencia cardíaca, cardiología geriátrica y grupo de trabajo de corazón y diabetes.

Como profesional asistencial ha sido médico adjunto del Servicio de Cardiología del Hospital de Manacor (ya desde sus



etapas iniciales) y luego jefe de servicio (hasta la actualidad), cargo que compaginó con la dirección médica de desde diciembre de 2012 a noviembre de 2014. En la medicina privada ha trabajado en el Clínic Balear, en Láser Clinic Manacor, en

Juaneda Hospitales, en el Centro de Especialidades Médicas de Lluçmajor y en el Hospital de Llevant.

Ha sido directivo de la Sociedad Balear de Cardiología y vocal de la Sección de Cardiología Geriátrica de la Sociedad Española de Cardiología. Sus principales áreas de investigación y trabajo son la cardiología clínica y geriátrica, la fibrilación auricular, la insuficiencia cardíaca, la prevención y control de factores de riesgo cardiovascular y gestión sanitaria. Es autor de 139 presentaciones, conferencias y/o comunicaciones orales en congresos científicos.

Dr. José Reyes, la élite del Aparato Digestivo y de la lucha contra el cáncer

El **Dr. José Reyes Moreno** (1975) es licenciado en Medicina y Cirugía por Universitat Autònoma de Barcelona, especialista en Aparato Digestivo por el Hospital Universitario de Son Dureta y doctor por el Departamento de Biología Fundamental y Ciencias de la Salud de la Universitat de les Illes Balears (UIB). Es el jefe del Servicio de Aparato Digestivo del Hospital Comarcal de Inca y el presidente de la Asociación Española Contra el Cáncer en Baleares.

Su experiencia profesional va desde haber sido jefe de Residentes del Hospital Universitario Son Dureta, becario de la Unidad de Investigación del mismo centro, facultativo especialista adjunto en el Hospital Comarcal de Inca (HCIN) a ser en la actualidad jefe del Servicio de Oncología Médica del HCIN. Es miembro del Grupo Multidisciplinar de Oncología Traslacional (GMOT) del Instituto Universitario de Investigación en Ciencias de la Salud (IUNICS-UIB).

También es miembro del Instituto de Investigación Sanitaria de las Islas Baleares (IdISBa), autor de 32 publicaciones científicas, coordinador y editor de un libro, autor de 4 capítulos de libro y 32 participaciones en congresos nacionales e internacionales. Ha destacado por la puesta en marcha del programa de cribado de cáncer de colon en Baleares. En estos momentos dirige también una prestigiosa consulta de su especialidad en el Hospital Quitón Salud Palmanas.

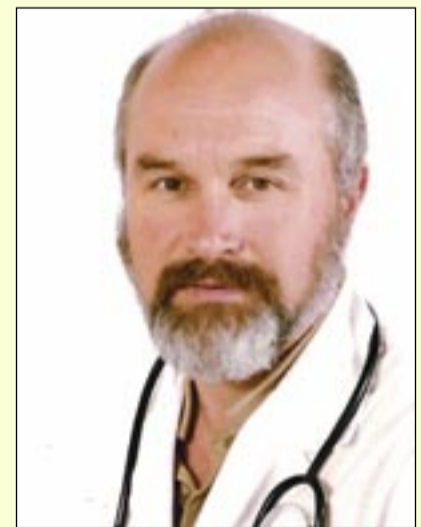


Dr. Mateu Seguí Díaz, médico de pueblo, divulgador y profesor universal

El **Dr. Mateu Seguí Díaz**, (Mahón, 1958) es licenciado en Medicina y Cirugía por la Universidad Autónoma de Barcelona, especialista en Medicina Familiar y Comunitaria, con destino desde hace 40 años en Es Castell (Menorca), actualmente jubilado pero activo en el mismo. Diplomado en Sanidad por la Escuela Departamental de Baleares (Escuela Nacional de Sanidad) en 1987.

Vicepresidente de la Sociedad de Atención Primaria SEMERGEN-Illes Balears desde el 2011 hasta el 2023, presidente de la Filial de Menorca de l'Academia de Ciències Mèdiques de Catalunya i Balears entre el 2001 y 2005, integrante y representante por Menorca en la Estratègia de Diabetes de les Illes Balears hasta el momento. Coautor de las líneas estratégicas (2011-2015), miembro y coordinador de redGDPS (diabetes tipo 2 en Atención Primaria) hasta 2023.

Fundador, administrador del blog



de la redGDPS, administrador y redactor del blog sanitario personal Qui Pro Quo y del blog sanitario personal Opinión Sanitaria. Divulgador sanitario durante 25 años en Es Diari Menorca, actualmente también con el blog Salut Bàsica. Ha presentado y participado en diversos foros, ponencias y comunicaciones. Ha sido profesor sobre la Diabetes, Hipertensión y Riesgo Cardiovascular. Es autor de 15 originales de investigación y 9 capítulos de libros y coordinador de uno.

CANDIDATOS DEL COLEGIO DE FARMACÉUTICOS A FARMACÉUTICO DEL AÑO EN LOS II PREMIOS JOAN CALAFAT

Miguel Carlos Aguiló Juanola, farmacéutico comunitario y científico

Miguel Carlos Aguiló Juanola (1956) es licenciado en Farmacia por la Universidad de Barcelona, Doctor por la UIB, gran conocedor de la práctica profesional en la oficina de farmacia y en el desarrollo de la actividad científica y docente. Es Farmacéutico Especialista en Análisis Clínicos y Máster en Atención Farmacéutica Integral y en Prevención y Tratamiento del Tabaquismo. Es Académico Correspondiente de la Real Academia de Farmacia de Cataluña, y de la Real Academia de Medicina de las Islas Baleares. Ha sido organizador y director de múltiples actividades científicas.

Con una larga trayectoria profesional en la farmacia comunitaria (farmacéutico adjunto, co titular, titular y tutor en prácticas), ha desarrollado también programas de capacitación profesional, como el Programa Cesar de capacitación profesional para prestar el servicio de cesación tabáquica en farmacia comunitaria, de la



Sociedad Española de Farmacia Familiar y Comunitaria (SEFAC).

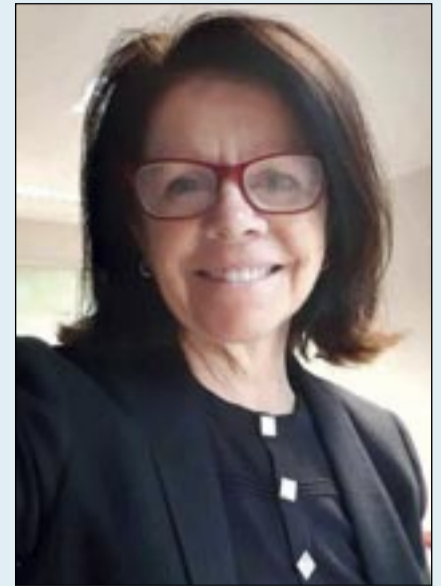
Ha sido, entre otros, coordinador de la Comisión Gestora de la Sección de Farmacia Clínica de la Academia Médica Balear, Academia de Ciencias Médicas de Cataluña y Baleares, presidente de la Sección de Farmacia Clínica de la Academia Médica Balear, Academia de Ciencias Médicas de Cataluña y Baleares y presidente de la Sección de Farmacia Clínica y Farmacología de la Academia Médica Balear, Academia de Ciencias Médicas de Cataluña y Baleares.

Olga Delgado Sánchez, una eminencia de la farmacia hospitalaria

Olga Delgado Sánchez (Madrid, 1959) es licenciada en Farmacia por la Universidad Complutense de Madrid, diplomada en Sanidad por la Escuela Nacional de Sanidad, farmacéutico especialista Farmacia Hospitalaria y Doctora en Farmacia por la Universidad Complutense con la tesis "Medicamentos Extranjeros: Análisis de la importación de medicamentos extranjeros en el servicio regional de salud de la Comunidad de Madrid durante los años 1991-1995".

Es Máster en Aplicación y Control de la Terapéutica antimicrobiana hospitalaria por la Universitat Autònoma de Barcelona, miembro del Grupo de Investigación del Institut d'Investigació Sanitària Illes Balears eHealth y Telemedicina multidisciplinar mediante sistemas inteligentes ciberfísicos. Área Científica 1: Bioingeniería y Cirugía Experimental. IP. Bartolomeu Alorda Lardaria (UIB).

Tras diversos cargos en la sanidad autonómica madrileña, en mayo de 1994 se convierte en Farmacéutico Adjunto del Hospital Universitario Son Dureta, en donde fue ascendiendo hasta llegar a ser Jefa del Servicio, primero en Son Dureta y luego en Son Espases, así como Subdirectora Asistencial del Medicamento del Ibsalut. Actualmente está ya jubilada. Ha sido Vocal del Consejo Asesor de Sanidad y Asuntos Sociales del Ministerio de Sanidad y Presidenta de la Sociedad Española de Farmacia Hospitalaria. Ha desarrollado decenas de publicaciones e intervenciones científicas.



Isabel Llompart Alabern, especialista en análisis clínicos

Isabel Llompart Alabern (Segovia, 1963) es licenciada en Farmacia por la Universidad Complutense de Madrid y Doctora con la Tesis "Glicosaminoglicanos y Urolitiásis". Durante su carrera docente ha dirigido tesis doctorales y ha sido miembro del tribunal de tesis doctorales. Es Farmacéutica Especialista Residente en la especialidad de Análisis Clínicos, desarrollada en el Hospital Universitario Son Dureta.

Es o ha sido Facultativo Especialista de Área del Servicio de Análisis Clínicos del Hospital Universitario de Son Dureta y Son Espases, profesora asociada al Departamento de Biología Fundamental y Ciencias de la Salud de la UIB, para impartir clase en los grados de Enfermería, Química y Bioquímica. Está acreditada como Profesora Contratada /Doctor por la AQUIB (Agència de Qualitat Universitària de les Illes Balears).

Es profesora asociada de Bioquímica de la UIB para los grados de Bioquímica y Medicina, entre otros hitos docentes y múltiples publicaciones científicas. Ha sido o es Coordinadora del Plan estratégico de Formación Continuada del Hospital Son Dureta/Son Espases, Subdirectora Médica de Servicios Centrales de Son Espases, Coordinadora autonómica de la red de laboratorios de Ibsalut y Jefa de Servicio de Análisis Clínicos del Hospital Universitario Son Espases.



Antonio Oliver, farmacéutico experto en la lucha contra las bacterias

Antonio Oliver (Madrid, 1973) es Doctor en Farmacia (U. Complutense de Madrid 2002) y farmacéutico especialista en Microbiología y Parasitología (H. Ramón y Cajal 2001). Desde 2002 es Facultativo del Servicio de Microbiología y Responsable del Laboratorio de Investigación en Microbiología del Son Dureta (ahora Son Espases) y Jefe de Servicio desde 2020. Desde 2003 es Profesor Asociado de Microbiología en la UIB.

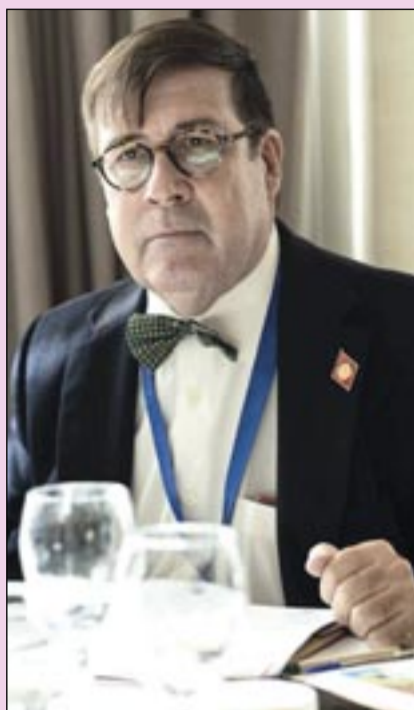
El Grupo que lidera, Resistencia Antibiótica y Patogénesis de las Infecciones Bacterianas, está reconocido como altamente competitivo por el IdISBa y forma parte de la Red Española de Investigación en Patología Infecciosa y del CIBER de enfermedades infecciosas (CIBERINFEC) El Coordinador del área de Enfermedades Infecciosas e Inmunológicas del IdISBa es un gran investigador sobre mecanismos de adaptación y resistencia a los antibióticos por las bacterias.

Preside o ha presidido la Comisión de Investigación de Son Espases des-



de 2011, los comités Español del Antibiograma y Científico de la Sociedad Española de Enfermedades Infecciosas y Microbiología Clínica y el Grupo de estudio de vigilancia de la resistencia a los antibióticos de la Sociedad Europea de Enfermedades infecciosas y Microbiología Clínica. Es miembro del grupo coordinador del Plan Nacional de Resistencia antibiótica y presidente del Plan de Resistencia antibiótica de Baleares.

CANDIDATOS DEL COLEGIO DE PSICÓLOGOS A PSICÓLOGO DEL AÑO EN LOS II PREMIOS JOAN CALAFAT



Alejandro García Mas, el gran experto en Psicología del Deporte

Alejandro García Mas (1957) es Profesor Titular de Psicología de la UIB desde 1992 y está acreditado como Psicólogo del Deporte por el Consejo Superior de Psicología del Deporte de España. Es licenciado en Psicología por la Universidad de Barcelona (1981) y doctor por la UIB (1988) con la tesis "Electroencefalografía cuantificada en la Enfermedad de Parkinson".

Como psicólogo del deporte es "Vocal de Reconocido Prestigio", de la Coordinadora de la División de Psicología de la Actividad Física y el Deporte (PAFD) y miembro electo del Consejo General de la Psicología de España (Colegio Oficial de Psicólogos). Desde 2017 a 2020 ha dirigido el Programa de Doctorado en Psicología de la UIB. Es Psicólogo es del TeamLeopard MotoGP 3. Ha sido miembro del Comité Ejecutivo de la Escuela de Doctorado de la UIB 2018-2020 ANECA.

Es miembro del Consejo Consultivo de la Facultad de Organización Deportiva de la Universidad Autónoma de Nuevo León (México), representante del Colegio Oficial de Psicología de España en la Comisión de acreditación del título EuroPsy de Psicología del Deporte y profesor asociado de la Facultad de Organización Deportiva (FOD) de la Universidad Autónoma de Nuevo León, Monterrey (México), entre muchos otros cargos relevantes en el ámbito de la psicología deportiva.

Esperanza Bosch, la lucha por la igualdad de géneros desde la Psicología

Esperanza Bosch es Doctora en Psicología. Profesora titular de psicología básica. Fue directora de la Oficina para la Igualdad entre Mujeres y Hombres de la UIB (2007-2023). Directora de la Cátedra de Estudios sobre la Violencia de Género hasta mayo de 2024. Directora del Máster Universitario Políticas de Igualdad y Prevención de la Violencia de Género desde su inicio hasta el curso 2023/2024.

Ha sido investigadora principal del grupo consolidado sobre estudios de género. Subdirectora de L'Institut de Recerca i Innovació Educativa (IRIE) desde 2018 a 2021. Ha co-dirigido la "Universitat d'estiu d'estudis de gènere". Recibió en 2017 la medalla de "D'Honor i Gràtitud de l'illa de Mallorca" otorgada por el Consell de Mallorca. Es Medalla de Oro de la Ciutat de Palma, 2015

Ha dirigido y codirigido diversos proyectos de investigación sobre violencia de género, violencias sexuales, acoso sexual, programas para maltratadores, el amor romántico y su relación con la violencia contra las mujeres, entre otros. Actualmente, participante en la investigación: Comportamiento de ayuda y violencia contra las mujeres: la implicación de la ciudadanía en España, financiado por el Ministerio de Ciencia e Innovación Agencia Española de Investigación.



Foto UIB.



Nicole Karin Haber Eterovic, el alma del Observatorio del Suicidio

Nicole Karin Haber Eterovic es psicóloga clínica, Coordinadora Autónoma para la Prevención del Suicidio del Servei de Salut (Ibsalut) de la Conselleria de Salut i Consum del Govern Balear desde 2018. Posee el curso de Gestión Clínica en Salud Mental 2019-20 por la Universitat Internacional de Catalunya. Es Máster en Prevención del suicidio por la Universidad Pablo de Olavide de Sevilla. Ha sido profesora Asociada de la UIB e investigadora colaboradora de Psicología.

Ha trabajado siempre en psicología clínica, desde 1989 en el ámbito privado, habiendo sido cofundadora del Gabinete de psicología CINC, que fue uno de los centros referentes y colaborador de la UIB en las prácticas de alumnos de Psicología. Desde 2010 presta sus servicios en la sanidad pública. En 2018 asume la responsabilidad de la gestión del Observatorio del Suicidio, cuya puesta en marcha supone un hito en la prevención de esta grave problemática sanitaria y social.

En ese momento es también la Coordinadora Autónoma para la Prevención del Suicidio (en la Oficina de Salud Mental del Ibsalut, desde el año pasado en la Dirección General de Salud Mental de la Conselleria de Salut). Actualmente desarrolla su actividad como Coordinadora Autónoma para la Prevención del Suicidio, siendo una de sus principales acciones la de promover y poner en marcha acciones y medidas que contribuyan a la prevención de esta problemática.

Pilar Andrés, experta en funciones cognitivas desde la Neurpsicología

Pilar Andrés, doctora en Psicología, fundó y dirige el grupo de Neuropsicología y Cognición del Instituto de Investigación en Ciencias de la Salud (IUNICS) de la UIB y del Instituto de Investigación en Salud de Baleares (IdISBa). Se inició en los laboratorios de Psicología Experimental de las universidades de Barcelona y Lieja (Bélgica), donde se doctoró en 1997, sobre los efectos de las lesiones frontales y del envejecimiento, con gran éxito de difusión científica.

Fue investigadora en la Facultad de Psicología de la Universidad de Cardiff y Profesora Titular de en la de Plymouth durante 8 años, hasta integrarse en la UIB. En ese período desarrolló investigaciones internacionales sobre la memoria. Desde entonces se ha centrado en las funciones cognitivas (ejecutivas, memoria, distracción, bilingüismo) en personas sanas (jóvenes y mayores) y enfermas (Alzheimer, Parkinson, depresión, diabetes, etcétera).

Su investigación ha sido financiada por organismos internacionales (Economic and Social Research Council, Bial Foundation) y nacionales (Ministerio y Govern balear). Ha publicado 57 artículos en revistas internacionales con revisión por pares, capítulos de libros y 2 libros. Difunde en radio y televisión sobre neuropsicología y cognición. Ha organizado conferencias internacionales y es experta evaluadora para diversas entidades nacionales internacionales.



El Comib aborda en Ibiza la situación de los profesionales de la isla

REDACCIÓN

El presidente del Col·legi Oficial de Metges de les Illes Balears (Comib), **Dr. Carles Recasens**, acompañado por el **Dr. Alfonso Bonilla**, vicepresidente; la **Dra. Rosa Robles**, secretaria general; el **Dr. Carlos Rodríguez**, presidente de la Junta de Ibiza y Formentera; y Marian Fuster, gerente, se reunió con el **Vicente Marí**, presidente del Consell Insular d'Eivissa; y **Carolina Escandell**, consejera ejecutiva del Departamento de Bienestar Social, Familia e Igualdad para analizar la situación de los profesionales de la isla.

Entre los asuntos abordados, el **Dr. Recasens** puso encima de la mesa el tema de la dificultad de vivienda, como problema principal para atraer a nuevos médicos, y expuso el proyecto puesto en marcha por médicos y arquitectos, como iniciativas de pedagogía social,



Momento de la reunión entre el Comib y el Consell de Ibiza.

así como medidas específicas para la ciudad de Ibiza.

El **Dr. Recasens** analizó el problema de las agresiones a médicos. Subrayaron que los ciudadanos deben hacer un

uso adecuado de los servicios sanitarios, respetando los derechos y asumiendo los deberes, en un ambiente de mutua cordialidad, confianza y respeto, lo que aportará inmensos be-

neficios al sistema sanitario, porque toda agresión sufrida en el contexto de la atención recibida va a suponer una fractura en la relación médico-paciente, tan necesaria para po-

der obtener un buen resultado del acto médico.

Trastornos mentales

Asimismo, la alta incidencia de trastornos mentales entre los médicos y las consecuencias negativas que pueden tener sobre la seguridad de los pacientes ha dado lugar a la puesta en marcha de programas específicos y de una serie de directrices propuestas para su prevención y tratamiento. En este punto se puso en valor la labor realizada por el Programa de Atención Integral al Médico Enfermo (PAIME), que sirve para controlar la buena praxis médica y como garantía para la población, "porque cuidar al médico enfermo supone defender, por encima de todo, la salud de los ciudadanos", expuso el **Dr. Carles Recasens**. También analizaron la difícil-muy difícil cobertura y la necesidad de personal médico en Ibiza.



Agenda docent

PREMIOS – BECAS

Premios y becas Fundació Patronat Científic COMIB

Convoca: Fundació Patronat Científic COMIB

Plazo de presentación: finaliza el 5 de septiembre

XXXIV Beca Mutual Médica

Convoca: Fundación Mutual Médica

Plazo de presentación: finaliza el 30 de septiembre

XVIII Premio Dr. Font

Convoca: Fundación Mutual Médica

Plazo de presentación: finaliza el 30 de septiembre

CONGRESO

IX Congreso Nacional de Ética y

Deontología Médica

Col·legi Oficial de Metges de les Illes Balears

Meliá Palma Marina. Palma. Del 17 al 19 de octubre

CURSOS

Soporte Vital Avanzado para MIR

Fundació Patronat Científic COMIB

COMIB. Mallorca-Ibiza. Del 16 de

septiembre al 17 de octubre

VII Curso de simulación en emergencias obstétricas

Hospital U. Son Espases

HUSE. Palma. 18 y 19 de septiembre

Soporte Vital Básico. Cursos iniciales y de reciclaje

Fundació Patronat Científic COMIB

COMIB. Palma, Ibiza y Mahón. 27 y 28 de

septiembre

Soporte Vital Inmediato

Fundació Patronat Científic COMIB

COMIB. Mallorca-Ibiza. Del 5 de octubre al

6 de noviembre

Comunicación eficaz en conflictos

Fundació Patronat Científic COMIB

COMIB. Palma. 10 de octubre

VI Curs d'atenció inicial al trauma pediàtric

Hospital U. Son Espases

HUSE. Palma. Del 28 al 30 de noviembre

JORNADAS

V Jornadas de Rehabilitación

Sant Joan de Déu Mallorca

Hospital SJD. Palma. 20 y 21 de septiembre

V Jornada de reptes terapèutics i

diagnòstics en Dermatologia de l'infant

i de l'adolescent

Hospital U. Son Espases - IdISBa

HUSE. Palma. 8 de noviembre

Verano saludable con tu enfermera: evita la deshidratación y protégete del sol

REDACCIÓN

El Col·legi Oficial d'Infermeres i Infermers de les Illes Balears (COIBA) y la enfermera comunitaria Ana Otero nos ofrecen una serie de consejos para cuidarnos durante el verano, especialmente con las altas temperaturas de estas semanas, y recuerdan la importancia de protegerse el sol y mantenerse hidratado.

La enfermera apunta que los primeros consejos y los más básicos que nos sirven para evitar golpes de calor y/o para protegernos la piel de los intensos rayos de sol, son: evitar salir en las horas de más sol (10-17h), beber mucha agua y resguardarse en la sombra.

Uno de los principales riesgos derivados de las altas temperaturas que estamos viviendo es que la pérdida de agua de nuestro cuerpo es mayor de lo habitual (suele ser de 2-3 litros diarios aproximadamente). Según explica la enfermera, para evitar la deshidratación lo más importante es la prevención, especialmente para las personas más vulnerables ante ello,

es decir, las personas mayores, los niños, embarazadas y lactantes y personas con procesos de diarrea o gastroenteritis.

¿Cómo prevenimos la deshidratación?

- Beber mucha agua y de manera regular. Es importante no esperar a tener sed, porque la sensación de sed ya es una señal de alerta.
- Las frutas de verano, unas buenas aliadas. Las frutas que están de temporada ahora suelen tener alto contenido en agua y nos ayudan a mantenernos hidratados: sandía, melocotones, melón, etc.
- Evitar bebidas azucaradas, con alcohol o con cafeína. Estas favorecen las deshidrataciones.
- Es importante mantenerse activo, pero debemos evitar hacer ejercicio durante las horas punta del día. Mejor hacer deporte a primera o última hora del día. ¡Y sin olvidar mantenerse bien hidratado!
- Evitar exponernos al exterior y, especialmente al sol, en las horas de más calor (10-17h, dependiendo de si estamos en

una ola de calor)

- Reconocer las señales de alerta de nuestro cuerpo: la primera es la sensación de sed, y si no le damos al cuerpo el agua que necesita, las señales irán aumentando y podemos notar la piel caliente, orinaremos muy poco e incluso podemos llegar a encontrarnos mal con mareos y confusión.

Otros aliados de un verano saludable: protección solar, gafas de sol y sombreros

La enfermera también nos acerca otros consejos para disfrutar del verano de la forma más saludable, en este caso, para proteger nuestra piel de los efectos peligrosos de las radiaciones ultravioletas. La mayoría de los cánceres de piel, alerta, están asociados a una exposición excesiva a estos rayos.

Por ello, además de evitar exponernos al sol en las horas de más intensidad, la enfermera también apunta otros consejos que debemos seguir si queremos disfrutar al aire libre en verano:

- Uso correcto de la protección solar:
 - *Importante que tenga un certificado de protección (SPF) y que sea superior a 30.*
 - *Aplicarnos cada 2 horas unos 30 gramos de protección (que es lo que cabe en la palma de la mano). Si son resistentes al agua debemos fijarnos en la etiqueta para ver el tiempo de protección después de bañarnos o sudar. Y no debemos olvidar la crema en zonas como las orejas y el cuello, o el protector labial con protección.*
- Los sombreros, gorros o sombrillas no pueden faltar.
- Las gafas de sol deben contar con el etiquetado necesario (CE, UV, número de filtro y referencia de la normativa EN 1836:1997).
- Podemos consultar cómo serán los rayos ultravioletas para el día en aplicaciones de información meteorológica o en los identificadores que encontraremos en algunas playas.
- Los menores de 6 meses no deben exponerse al sol. Pode-

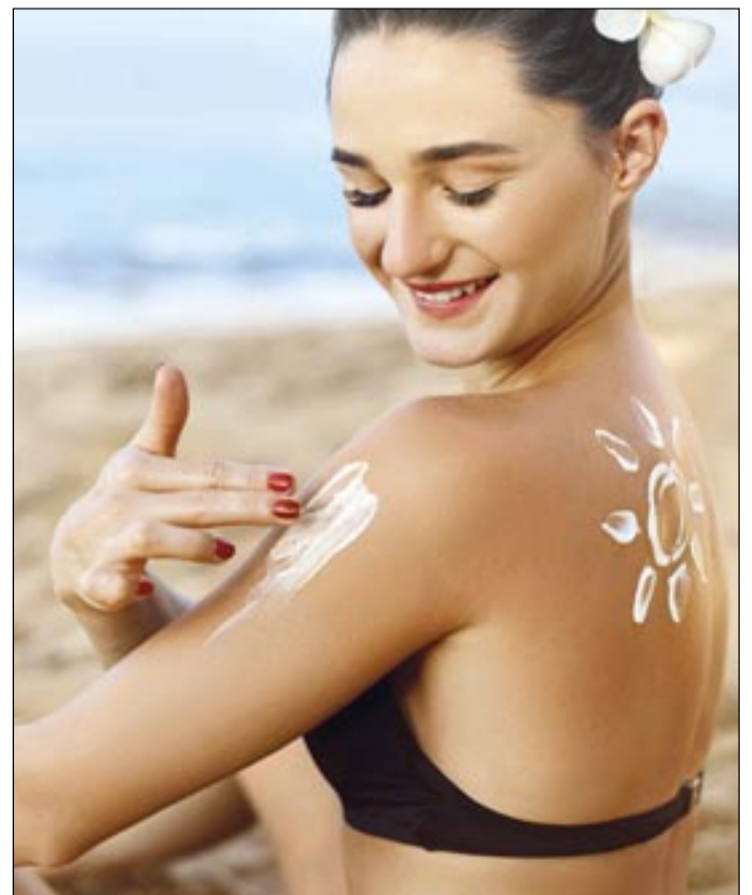


mos recurrir a ropas hechas para ello y gorros.

- En meses en los que es preferible protegerse más del sol, centrarnos en adquirir la vitamina D a través de los alimentos.

El Col·legi Oficial d'Infermeres i Infermers de les Illes Ba-

lears (COIBA) pone a disposición de la población estos y otros consejos con píldoras informativas llamadas #TipsInfermersAutocura que podréis encontrar a través de sus perfiles de Instagram (@coiba1), Facebook (/InfermeriaBalear) y Youtube (@InfermeriaBalear1).



INMACULA ALÈS Y MARGALIDA TOMÁS

FISIOTERAPEUTAS DE ATENCIÓN PRIMARIA

“La inclusión de la fisioterapia dentro de la atención primaria reduce la necesidad de derivaciones al segundo nivel asistencial y tratamientos más costosos”

Inmaculada Alès Vives es Fisioterapeuta de Atención Primaria de Mallorca. Experta Universitaria en Obstetricia y Uroginecología. Experta Internacional en Dirección, gestión y administración. Experta Internacional en Prescripción de ejercicio terapéutico. Por su parte, Margalida Tomás Manresa es Fisioterapeuta de Atención Primaria de Mallorca. Máster en Atención Fisioterapéutica Comunitaria. Máster en Farmacología para Fisioterapeutas. Experta Internacional en dirección, gestión y administración sanitaria.

COLEGIO DE FISIOTERAPEUTAS DE BALEARS

P.- ¿Qué es la fisioterapia dentro de la atención primaria?

R.- La fisioterapia dentro de la atención primaria juega un papel muy importante en la prevención, promoción y tratamiento de diversas patologías que condicionan la salud de los usuarios. Los fisioterapeutas trabajan de manera interdisciplinaria con otros profesionales de la salud para brindar una atención integral a los usuarios. Realizan valoraciones clínicas, diseñan planes de tratamiento personalizados según la patología a tratar, proporcionan educación sobre el autocuidado y promueven la recuperación funcional de los pacientes.

P.- ¿Cuál es su objetivo?

R.- El objetivo es mejorar la calidad de vida de las personas a través de los tratamientos de fisioterapia y recuperación funcional de la patología y la prevención de futuras lesiones.

P.- ¿Qué acciones pueden realizarse?

R.- Es necesario fomentar la salud dentro de la Atención Primaria, por el hecho de ayudar a mejorar la calidad de vida de los usuarios, prevenir enfermedades y reducir el coste de los servicios de salud, mediante la prevención y promoción de la



Marga Tomás Manresa.

Salud, fomentando la educación y la concienciación de tener unos hábitos y un estilo de vida saludable. Prevenir lesiones, mediante programas de ejercicios y asesoramiento, para prevenir lesiones tanto en el ámbito laboral como en las actividades de la vida diaria. Manejo de enfermedades crónicas, como la artrosis, la diabetes, mejorando la movilidad y reduciendo la inflamación y el dolor, mejorando la calidad de vida de los pacientes.

P.- ¿Qué beneficios puede tener la fisioterapia dentro de la atención primaria?

R.- La fisioterapia puede reducir la dependencia de medicamentos por el dolor, como los analgésicos y los antiinflamatorios, mediante técnicas manuales, ejercicios y otros métodos invasivos y no invasivos.

Uno de nuestros objetivos es fomentar la autonomía y la independencia en las actividades

de la vida diaria, papel muy importante para las personas mayores o con discapacidad. Trabajar en conjunto con otros profesionales de la salud, como es el médico de atención primaria, el equipo de enfermería, trabajadores sociales, gestoras de casos, entre muchos otros, para ofrecer una atención integral y coordinada.

El prevenir lesiones y gestionar las enfermedades crónicas, reducen los ingresos hospitalarios y reducir un gasto importante en costo sanitario. La inclusión de la fisioterapia dentro de la atención primaria puede reducir la necesidad de derivaciones al segundo nivel asistencial y tratamientos más costosos. Por lo que, el hecho de potenciar la figura del fisioterapeuta dentro de la atención primaria es esencial para promover la salud, prevenir enfermedades y mejorar la calidad de vida de los usuarios, no sólo beneficia a los usuarios, sino que también con-

tribuye a la sostenibilidad del sistema de salud al reducir costes y mejorar la eficiencia de los tratamientos.

P.- ¿Cómo se encuentra actualmente la fisioterapia en atención primaria en Baleares?

R.- En la actualidad hay dentro del Área de Mallorca, 16 Unidades de Fisioterapia (UTFs), dotadas con un total de 41 fisioterapeutas. Dentro del Área de Menorca, hay 15 fisioterapeutas y el Área de Ibiza y Formentera 12 fisioterapeutas.

P.- ¿Qué proyectos hay en marcha en Baleares?

R.- Aparte de toda la actividad que se está realizando actualmente, desde Atención Primaria se está trabajando para llevar a cabo varios proyectos, como el afrontamiento activo del dolor dentro de la atención primaria o la inclusión del fisioterapeuta dentro de la estrategia de cronicidad en el área

de Salud de Mallorca, para dar así respuesta a las necesidades.

En el Área de Ibiza, es una figura que la tienen desde hace unos meses y están tener muy buenos resultados.

Otro proyecto que también se está valorando es el aumento de la derivación directa a las Unidades de Fisioterapia. Hasta el día de hoy, los usuarios pueden ser derivados por 12 patologías en concreto, son patologías de baja complejidad y alta resolución, desde el médico de Atención Primaria al Fisioterapeuta; lo que se está proyectando es aumentar las patologías de derivación directa, para dar más accesibilidad a los usuarios.

Otra propuesta que hay es la atención integral de la mujer, conjuntamente con las comadronas, donde se trabajarían las lesiones y recuperación de después del parto y prevenir lesiones futuras. En este momento en las Unidades de fisioterapia se trabaja conjuntamente con las comadronas el pre y post parto, y se podría aprovechar el personal cualificado que hay en las Unidades de fisioterapia para trabajar otro tipo de lesiones, de baja complejidad, provocadas por el parto y evitar ir al segundo nivel asistencial por este motivo.

P.- ¿Qué es necesario para poner en marcha estos proyectos?

R.- Para que estos proyectos denominados, se lleven a cabo, se está trabajando desde la gerencia de atención Primaria y el Servicio de Salud, la necesidad de un aumento de plantilla para dar cabida y un mejor servicio a la población, aparte de agilizar las listas de espera y dar accesibilidad a toda la población. Para ello, los fisioterapeutas de Atención Primaria somos un colectivo que luchamos por dar visibilidad a nuestra profesión y por dar respuesta a las necesidades y problemas de salud de la comunidad a la que atiende, desarrollando no sólo actividades asistenciales sino también actividades de promoción de la salud y de prevención de la enfermedad.

ANA BELLVER

PSICÓLOGA ESPECIALISTA EN PSICOLOGÍA CLÍNICA VÍA PIR Y MÁSTER EN DUELO, PÉRDIDAS Y TRAUMA

“El profesional sanitario tiene un trabajo de mucha responsabilidad, no exento de elevada carga emocional”

El Hospital Universitario de Son Llàtzer ha iniciado una nueva consulta de apoyo psicológico al profesional sanitario. Solo lleva 3 meses operativa pero ya ha sido capaz de ayudar a 17 trabajadores. El objetivo es apoyar al personal cuando no pase por su mejor momento y cuidar de su salud mental. Salut i Força conversa con la psicóloga clínica Ana Bellver responsable de la nueva consulta, facultativo especialista de Área del Hospital de Son Llàtzer.

CARLOS HERNÁNDEZ

P.- ¿Qué balance hace de estos primeros tres meses?

R.- El balance es positivo, hace muy poco que hemos empezado y vemos que está teniendo una buena acogida por parte de los profesionales. Uno de los retos, al principio, es que todos los trabajadores conozcan este nuevo servicio y que sepan que pueden hacer uso de él si lo necesitan.

P.- 17 compañeros han requerido de su consulta, eso demuestra de la necesidad de la misma. ¿Qué tipo de ayuda o asesoramiento general han reclamado?

R.- La principal demanda es el manejo del estrés que ocasionan determinadas situaciones en el puesto laboral, el profesional sanitario tiene una carga importante de trabajo de mucha responsabilidad en el que no están exentos de tener que asistir a eventos adversos que conllevan una elevada carga emocional. Por ejemplo, tener que dar malas noticias, realizar intervenciones de elevada complejidad, manejar el malestar del paciente o de los familiares, trabajar en equipo y gestionar posibles conflictos, etc.

P.- ¿Está sometido el profesional sanitario a demasiado estrés?

R.- El estrés va asociado a la profesión de sanitario, los sani-

tarios tenemos una alta demanda asistencial, muchos trabajan por turnos y muchas horas seguidas en las que han de manejar situaciones de alta complejidad y tomar rápidamente decisiones difíciles ante situaciones complejas que afectan a la salud de nuestros pacientes, esto conlleva una carga de estrés con la que vivimos los sanitarios y tenemos que aprender a manejarla.

P.- ¿Qué tipo de problemas de salud mental padece más el personal sanitario? Burnout, ansiedad, depresión...

R.- De momento las consultas que hemos atendido en la unidad han sido todo de profesionales con sintomatología ansiosa o depresiva. La mayoría de ellos, no han llegado a presentar cuadros psicopatológicos más severos, lo que resulta especialmente interesante y da valor a este servicio y a la importancia de la prevención, ya que, si atendemos a tiempo a una persona que empieza a presentar esta sintomatología podremos, en muchas ocasiones, prevenir complicaciones. Más teniendo en cuenta el riesgo que tenemos los sanitarios de padecer problemas de salud mental, debido a las características de nuestro trabajo.

P.- ¿Cuál es el objetivo, cuidar al que cuida de la población?

R.- El objetivo es promover el bienestar emocional e intentar prevenir problemas de salud mental a los profesionales que cuidan a la población. Con este servicio los trabajadores tienen un espacio donde poder cuidarse, lo que repercute no solo en su propio bienestar sino también en el de los pacientes, ya que los profesionales necesitan cuidarse para poder seguir ofreciendo unos cuidados de calidad a la población.

P.- ¿Cualquier trabajador tiene acceso a esta consulta o hay algún criterio de exclusión?

R.- Sí, todos los trabajadores del Hospital Son Llàtzer y del Hospital Joan March tienen acceso a la consulta. Para poder solicitar cita tienen que contactar con salud laboral y son ellos los que se encargan de realizar una primera valoración y si consideran que el trabajador se puede beneficiar de un abordaje psicoterapéutico se les da la cita con psicología clínica. En cambio, la realización de peritajes, los informes de idoneidad laboral o informes para solicitar una baja médica no formarían parte de los objetivos del programa y se deben gestionar por los circuitos habituales.

P.- ¿Son reticentes sus compañeros a compartir sus problemas o angustias? ¿O cada vez más el estigma de la salud mental se está olvidando y normalizamos todos en la sociedad que nos puede pasar a cualquiera?

R.- Parece que en general, todos estamos más concienciados con la importancia de la salud mental, por lo que compartir el malestar y solicitar ayuda profesional está dejando de verse como algo estigmatizante

te y empezando a formar parte de los cuidados normales, tanto dentro del colectivo sanitario como en la población en general. Además, una de las cosas que hemos querido remarcar al ofrecer este servicio es el carácter absolutamente confidencial del mismo.

P.- Lo que está claro es que esta consulta humaniza. El médico o la enfermera, pese a verlos como superhéroes con capa, también tienen altibajos... ¿Qué medios humanos tienen en esta consulta?



R.- Por una parte, están los facultativos médicos de Salud Laboral, que son la primera puerta de entrada, ellos se encargan de realizar una primera entrevista de valoración y de explicar en qué consiste el servicio. Además, tienen un papel muy importante ya que, en ocasiones, identifican dificultades emocionales, que pueden pasar desapercibidas e informan a la persona del servicio de apoyo psicológico. Por otra parte, están los administrativos tanto de Salud Laboral como del servicio de Psiquiatría, que se encargan de gestionar las citas. Finalmente, estoy yo como psicóloga clínica.

P.- ¿Han llegado a proponer la baja a un compañero o recomendarle que pare y se cuide?

R.- Desde el servicio no podemos dar bajas laborales ni realizar informes para poder solicitarlas, ya que se perdería el objetivo del programa y podría llegar a utilizarse de forma incorrecta. No obstante, podemos realizar derivaciones a otros servicios si se observan patologías que requieran de una intervención más intensiva o, por ejemplo, si vemos que la persona pudiera beneficiarse

de una intervención psicofarmacológica. Lo que sí que podemos hacer, y en ocasiones es muy necesario, es recomendar que la persona acuda a los servicios pertinentes para plantear una baja laboral, ya que a veces es necesario parar para poder recuperarse. Además, el tomarse ese tiempo puede prevenir complicaciones que finalmente requieran de bajas mucho más largas.

P.- ¿Es el único centro sanitario de Baleares que tiene una consulta así?

R.- De momento sí. Esperemos que el resto de los hospitales se animen pronto, ya que ofrecer este servicio es una buena manera de cuidar a los trabajadores.

P.- Por último, ¿qué mensaje lanza a sus compañeros de Son Llàtzer?

R.- Espero que todos mis compañeros conozcan este servicio y los animo a que lo soliciten si en algún momento lo necesitan, ya que todos pasamos por momentos emocionalmente difíciles y el objetivo de este servicio es poder acompañarte si estás en uno de estos momentos.

► “Todos los trabajadores del Hospital Son Llàtzer y del Hospital Joan March tienen acceso a la consulta y para solicitar cita tienen que contactar con salud laboral”

El COPIB refuerza la cooperación con Delegación del Gobierno en materia de emergencias y violencia de género

REDACCIÓN

Representantes del COPIB se reunieron el pasado viernes 19 de julio con el delegado del Gobierno en Baleares, **Alfonso Rodríguez Badal**, la para reforzar lazos institucionales y mejorar la cooperación en materia de emergencias y de violencia de género. La reunión contó también con la presencia de **María Alarcos**, coordinadora de la Unidad de Violencia contra la Mujer, y el secretario de la institución. Por parte del COPIB asistieron el decano **Javier Torres**, el miembro de la Junta de Gobierno, **Joan Antoni Sancho**, y la vocal de Psicología de Igualdad y Género, **María del Diego Barquín**.

Durante el encuentro, el decano **Javier Torres** explicó el funcionamiento del Grupo de Intervención Psicológica en Emergencias y Catástrofes de les Illes Balears (GIPEC IB). Detalló tanto las activaciones ordinarias del día a día como las intervenciones extraordinarias,



Un momento de la reunión.

haciendo especial mención a la actuación reciente en Can Pastilla tras el derrumbe del Medusa Beach. **Torres** solicitó la colaboración de la Delegación del Gobierno para difundir entre los cuerpos de seguridad del Estado, como la Guardia

Civil y la Policía Nacional, el funcionamiento del servicio y el trabajo que realizan los psicólogos de emergencias. Al respecto, **Alfonso Rodríguez** se comprometió a mejorar la coordinación, revisando los protocolos mediante los cuales las

fuerzas de seguridad se comunican con el 112 para solicitar asistencia y asegurar la correcta activación de estos servicios.

Violencia vicaria

Por su parte, **María del Die-**

go Barquín, vocal de Psicología de Igualdad y Género, expresó su preocupación por el aumento de la violencia vicaria y las amenazas detectadas en los últimos tiempos, subrayando la importancia de enfocar los esfuerzos en la protección de las víctimas. Asimismo, se discutió la problemática de contar con una única oficina de atención a las víctimas en Mallorca, lo cual dificulta las denuncias y la atención adecuada, especialmente en la Part Forana. Se destacó la necesidad de que las formaciones en esta área, esenciales para la prevención y sensibilización, incluyan no solo a jueces y fiscales, sino también a todo el personal que trabaja directamente con estos casos.

Al concluir la reunión, los representantes del COPIB valoraron positivamente el encuentro, resaltando la predisposición de los representantes de la Delegación del Gobierno para colaborar en los temas tratados y promover mejoras en las áreas de emergencia y violencia de género.

El COPIB asiste a la presentación del Servicio de Prevención Comunitaria y apoyo territorial del IMAS, a los colegios profesionales

REDACCIÓN

La vicesecretaria de la Junta de Gobierno del COPIB, **Ana María Madrid**, asistió el pasado viernes 12 de julio a la presentación del Servicio de Prevención Comunitaria y Apoyo Territorial (SPCIST) del IMAS, a los colegios profesionales. El acto, que tuvo lugar en las dependencias de la institución insular, estuvo presidido por **Apolonia Socías**, directora Insular de Serveis Socials, Infancia y Familia, y contó también con la presencia de la jefa de servicio del Equipo de Prevención Comunitaria y Apoyo Territorial, **Carmen Martínez**, y representantes de los Colegios de Trabajo Social y Colegio de Educación Social, además del de Psicología.

Los responsables del IMAS explicaron a las personas asistentes los detalles y el funcionamiento del SPCIST, cuyo objetivo es facilitar asistencia técnica y asesoramiento a todos los ayuntamientos y las man-



Momento del encuentro.

comunidades de Mallorca. Es decir, se trata de un servicio dirigido a los profesionales y no al usuario, que persigue apoyar a los Servicios Sociales Comunitarios Básicos (SSCB) de los municipios de Mallorca ofreciendo acompañamiento técnico, asesoramiento específico y especializado y colaboración en la implantación de las prestaciones básicas.

Para favorecer el buen desarrollo de sus funciones, el Servicio se estructura en tres secciones:

- La Sección de Apoyo Técnico a los Servicios Sociales Comu-

nitarios Básicos (SSCB).

- La Sección de Equipos Especializados de Apoyo Territorial.
- Sección Jurídico-económica de Apoyo Territorial.

Durante el encuentro, se destacó la necesidad de poner en común vías de colaboración y asesoramiento entre el servicio y los 3 colegios profesionales. Asimismo, se señaló la importancia de definir muy bien las competencias profesionales teniendo en cuenta también la realidad y naturaleza de los servicios sociales en los distintos municipios -respetando las diferencias en la gestión, es-

tructura, funciones, etcétera- y se propuso seguir manteniendo reuniones y colaboración tanto a través de posibles comisiones que se vayan creando, grupos de trabajo que surjan de las comisiones y reuniones transversales interprofesionales que puedan convocarse desde el Servicio.

En cualquier caso, desde el IMAS afirmaron que las tres figuras profesionales son imprescindibles para el servicio, así como la importancia de que trabajen en equipo.

Cabe destacar que actualmente las normativas legales

por la que se rigen las Unidades Básicas de Servicios Sociales no contemplan la obligatoriedad de que exista la figura del profesional de la Psicología, por lo que no aparece reflejada en los organigramas de muchas entidades locales como sucede con Educadores Sociales y Trabajadores Sociales. Como consecuencia de esta invisibilidad, no se destinan partidas presupuestarias para puestos de trabajo estables, a pesar de que la población ve necesaria y demanda la presencia del profesional de la psicología en estos servicios.

DR. CARLES RECASENS PRESIDENTE DEL COLEGIO OFICIAL DE MÉDICOS DE BALEARES

“Al fin un Govern ha sido valiente y justo, reconociendo a los profesionales sanitarios la carrera profesional”

El Dr. Carles Recasens pasa consulta con este medio, en mitad del verano, en el ecuador de esta estación que siempre es más complicada para los profesionales, al haber una sobrecarga de trabajo, vacaciones, cierre de camas... El presidente del Comib, que está en su primera legislatura, desde que cogiera las riendas en 2022, aunque la institución la conocía de sobras al ser nombrado en 2018 vicesecretario. El Dr. Recasens, experto y prestigioso psiquiatra, preside el Comib, entidad que aúna a 7.000 facultativos colegiados.

CARLOS HERNÁNDEZ

P.- ¿Cómo está yendo el verano para nuestros médicos? Hay bajas por vacaciones, la privada ayuda con los turistas...

R.- La realidad es que, por ejemplo, en Son Espases, es un verano que es similar a la realidad de otros veranos. Siempre cada año es igual, vacaciones, las urgencias de los hospitales públicos aumenta... cada verano es un reto y este vuelve a serlo para el personal médico.

P.- El pasado 14 de junio, la presidenta Marga Prohens asistió a la Patrona del Comib y ya anunció que se recuperaría la carrera profesional, hito que se ha firmado ya. ¿Cómo lo valora?

R.- Es un aspecto tremendamente positivo, es un reconocimiento a los profesionales, un reconocimiento congelado que se había ido demorando con promesas y promesas. Al fin una Conselleria de Salut y un Govern ha sido valiente y justo, reconociendo a los profesionales la carrera profesional, algo que sin duda merecen.

P.- En la compleja búsqueda de profesionales para encontrar profesionales en especialidades con carencias, ¿le parece adecuada la apuesta de la Conselleria en Ibiza y Menorca con las plazas de muy difícil cobertura?

R.- Lo hablaba con Javier Ureña y nos trasladaba los es-



► **“El acto pseudocientífico de Miguel Bosé ha sido una falta de respeto”**

fuerzas titánicos para atraer y retener a médicos y médicas en el Servei de Salut que tenemos actualmente. Además, desde la Conselleria de Salut están abiertos a que presentemos propuestas para ayudar a encontrar profesionales. El Servei está abierto a buscar profesionales y poner encima de la mesa medidas para que médicos de toda Europa vengan aquí a desarrollar su proyecto profesional y personal.

P.- ¿Qué me dice de la apuesta de crear la Dirección General de Salud Mental y su dotación con 5 millones de euros? Ya que usted además es psiquiatra...

R.- La apuesta de una Dirección General es un reto, primero por crear la estructura y dotarla de utilidad, no solo de medios. Saber para qué sirve. El principal objetivo debe ser visibilizar y poner en marcha

estrategias que ayuden a la salud mental de la población. Es una apuesta firme por mejorar la atención, es un empujón para ayudar a la sociedad.

P.- Usted representa a 7.000 facultativos, a los que el Comib también quiere ayudar. Los médicos también enferman.

R.- Como Colegio hay médicos que han sido ayudados por el PAIME y quiero agradecer como la Conselleria de Salut ha sido sensible, financiando el programa de forma íntegra para que podamos cuidar a quienes nos cuidan. Es un fiel reflejo de la pandemia en los profesionales, pero también afecta a la población en general, las consultas de profesionales de salud mental están saturadas y obedece a una necesidad de la población.

P.- Si hablamos de salud mental estacional, en verano hay quien no sabe desconectar del trabajo.

R.- Eso es malo porque las vacaciones sirven para cuidarse, desconectar, asociar vacaciones a autocuidado, una palabra que

► **“Cada verano es un reto y este vuelve a serlo para el personal médico”**

desde el Comib repetimos y nos volcamos en ella. Las vacaciones implican cuidarse a nivel laboral, desconectando, es verdad que hay empresarios con responsabilidades que no pueden desconectar al 100% pero puede acotar unas horas a contestar correos o mensajes, pero luego, deben apagarlo todo y evadirse. Solo unas horas y hasta el día siguiente, deben acotarlo.

P.- ¿Aún tenemos secuelas de la pandemia a nivel mental?

R.- Debemos hacérselo mirar como sociedad, debemos hacer una revisión cada cierto tiempo porque llevamos una vida acelerada de consumo y nos aboca a un burnout vital.

P.- ¿Ya no es tabú pedir ayuda en salud mental?

R.- Es uno de los grandes avances de los últimos años. Todo el mundo habla ahora de

la depresión, ansiedad, que va al psicólogo o al psiquiatra... eso un avance... pero entre profesionales, a veces, pensamos que se habla demasiado, que enciendes un medio lees y se habla en exceso de salud mental y tenemos la sensación de intoxicarnos. No se habla de trastornos mentales graves, como esquizofrenia, trastorno bipolar, la psicosis... se habla de la salud mental en sus problemas más leves.

P.- ¿En verano afloran esos problemas o no?

R.- El verano tiene dos caras. La positiva con las horas de luz solar, más exposición solar nos ayuda en nuestra salud mental, sobre todo quienes vivimos en el Mediterráneo, estamos más activos, tenemos ganas de hacer cosas, vida social... pero las altas temperaturas es un factor de estrés, también para niños y ancianos. Esa es la doble cara de una misma moneda.

P.- ¿Qué consejos da para una salud mental adecuada en verano?



► **“Javier Ureña nos traslada los esfuerzos titánicos para atraer y retener a médicos en el Servei de Salut que tenemos actualmente”**

R.- Los consejos que pueda dar sirven para cualquier época del año, porque no todo el mundo puede disfrutar del verano. Los que puedan en verano, que se dediquen a ellos, a observarse, a cuidarse, a no cometer excesos, a tener una vida pausada. Estar con amigos, con familia, porque la parte social aporta beneficios a nuestra salud mental. Pido que la sociedad aplique el autocuidado.

P.- Hay factores externos que influyen: que tengamos dinero para viajar, para pagar el campus de los niños, el calor...

R.- Hay una relación directa en la relación socioeconómica de las personas y eso tiene un impacto, saber a qué recursos tengo acceso. Los servicios de salud mental están saturados, los que pueden pagarlo, van al

seguro privado o pagan su consulta. Hay cultura en Baleares de tener seguro privado y tienen acceso a una red privada de psiquiatras o psicólogos. Más allá de viajar o cenar fuera, está el factor de acceder o no a recursos.

P.- Hay quien confunde ahogarse con el calor en la calle con ansiedad. No hay que confundir síntomas...

R.- Hay personas que con crisis asmática van a centros de salud y no les pasa nada, ni crisis de ansiedad ni infarto. La gente, en general, sabe identificar los síntomas de ansiedad, saben la taquicardia, la opresión en el pecho, la sensación de perder la cabeza y creer que se va a morir. La gente está muy educada en la ansiedad porque se ha hecho mucha pedagogía.

P.- ¿En el verano se recae en las adicciones?

R.- Sí. Está relacionado en el Mediterráneo con la terracita, la cerveza... y los que tienen trastorno de conducta de consumo de tóxicos, convivir en

► **“Como Colegio hay médicos que han sido ayudados por el PAIME y quiero agradecer como la Conselleria de Salut ha sido sensible, financiando el programa de forma íntegra”**

un entorno donde todo gira en torno a una mesa con vino, se ha normalizado el alcohol en nuestra vida social... y el consumo se dispara, sobre todo de cerveza. Se ven expuestas y son vulnerables a poder recaer. No eliminaremos el alcohol de la sociedad ni las drogas blandas como la marihuana y un entorno de relax de verano es un periodo de máxima vulnerabilidad.

P.- Estos días ha sido noticia el encuentro pseudocientífico de Miguel Bosé. ¿Qué opina?

R.- Como institución hemos sido contundentes ante esta reunión. De forma inmediata

nos opusimos a esta reunión porque solo induce a la confusión de la población. Nos indigna que se haga en Baleares, con el contenido antivacuna, el tratamiento pseudocientífico de la covid, nos molesta porque los médicos nos hemos dejado la vida en esta pandemia. Es una falta de respeto para los muertos y los enfermos de esta pandemia que lo han pasado fatal. El acto ha sido una falta de respeto. Como médicos e institución hemos apelado que con la salud de la población no se puede jugar. Este acto sólo ha frivolidado sobre la salud. Hemos ido de la mano de la Conselleria en todo momento en este acto, que su organización ha sido un escándalo, por las consecuencias y el mensaje hacia la población. Por suerte, la sociedad es inteligente y sabe que cuando enferman, solo vale la ciencia. Ahora mismo el acceso a la información es amplio y hay mucho contenido en redes sociales que no es veraz, son fake news, el reto es filtrar esa información.

► **“No toleramos las amenazas ni el desprecio como parte de la relación médico-paciente”**

P.- Para finalizar, el Observatorio contra la Violencia está siendo eficaz. Quier poner en valor su trabajo en el Colegio y el de su gerente, Marian Fuster, hace poco vimos una sentencia ejemplar de 8 años de condena.

R.- El Colegio, junto con el médico, pone siempre la denuncia contra los agresores para reclamar que haya una condena y persecución a los agresores. El Comib ha querido hacer visibles estas situaciones que a veces son graves, pero tampoco toleramos las amenazas ni el desprecio como parte de la relación médico-paciente. Queremos erradicar la lacra de la violencia en las consultas y nuestros facultativos si sienten agredidos física o verbalmente, deben comunicarlo al Colegio y les ayudaremos.

ALEJANDRO REY

DIRECTOR GENERAL DEL GRUPO HOSPITALARIO NACIONAL HOSPITALES PARQUE

“Invertiremos en importantes remodelaciones para ofrecer a los usuarios unas unidades más amplias, modernas y cómodas”

El grupo hospitalario español Hospitales Parque, que actualmente cuenta con siete hospitales repartidos por la geografía del país, tiene una fuerte apuesta por la zona de Levante de Mallorca, con un importante crecimiento en centros y pacientes en el último año. El grupo está continuamente invirtiendo en actualizaciones para perfeccionar la atención al paciente. Alejandro Rey, el director general del grupo, nos desvela en esta entrevista qué camino está siguiendo el grupo a nivel nacional, y concretamente en Mallorca.

REDACCIÓN

P.- ¿Cómo está posicionado el grupo actualmente en Mallorca?

R.- Hospitales Parque está realizando una apuesta importante por las Islas Baleares, contando ya con cinco centros en la isla de Mallorca. Sin ir más lejos, este pasado 2023 el grupo incorporó la Policlínica Parque Llevant, un nuevo centro médico en Felanitx, que se suma a los ya consolidados Hospital Parque Llevant en Porto Cristo y a los centros médicos ubicados en Manacor (Laserclinic), Porto Colom y Cala Mesquida, convirtiéndonos en el grupo sanitario líder de la zona de levante de la isla.

P.- ¿Qué factores determinan el desarrollo del grupo en Baleares?

R.- Como consecuencia de la amplia oferta de centros, sumado a una fuerte inversión en tecnología médica y al buen hacer de nuestros profesionales, en Hospitales Parque hemos registrado un incremento muy importante en actividad en Baleares en prácticamente todos los servicios, destacando el aumento en consultas externas y actividad quirúrgica. Esta evolución del grupo en Baleares está en línea con el fuerte desarrollo de Hospitales Parque a nivel nacional, con un crecimiento



del 16% respecto al año anterior. Para este próximo año 2025 esperamos alcanzar los 100 millones de euros de facturación.

P.- ¿Qué importancia tiene la región de Mallorca para el grupo hospitalario a nivel nacional?

R.- Desde la incorporación de Hospital de Llevant al gru-

po en el año 2018, las Islas Baleares y en concreto Mallorca han sido un área estratégica fundamental para Hospitales Parque. En la isla somos el centro sanitario de referencia para una población de más de 120.000 residentes, lo que, sumado a la distancia a otros grandes grupos poblacionales, hace que nuestro papel en la

zona sea fundamental en algo tan importante como es la salud de las personas.

P.- Sin tener en cuenta la población flotante...

R.- Exactamente. Otro de los aspectos fundamentales de nuestros centros en la isla es la amplia oferta sanitaria que proporcionamos a los extranjeros

que vienen de visita a Mallorca, y, por tanto, el importante soporte que ofrecemos a la red hotelera de la zona cuya relevancia en la economía y la vida de la isla es fundamental. Para ello, contamos con personal cualificado en idiomas, una cartera de servicios de más de 30 especialidades médicas y unidades especializadas, urgencias, incluidas las urgencias pediátricas, UCI, hospitalización, bloque quirúrgico, servicios de diagnóstico, y otras áreas.

P.- Todo ello conlleva importantes inversiones a nivel del grupo.

R.- Para el grupo es clave poder ofrecer un servicio sanitario de primer nivel y una excelente experiencia de usuario. Para

ello, es imprescindible contar con las instalaciones más modernas y amplias. Realizamos una inversión de más de ocho millones de euros en el último año en obras de adaptación y ampliación en cuatro de nuestros siete hospitales.

En concreto, el Hospital Parque San Francisco, en Cáceres, está inmerso en una actuación de remodelación y modernización integral, abarcando las zonas de hospitalización, consultas externas, diagnóstico por imagen y admisiones. En Tenerife, hemos finalizado la primera fase del plan director, inaugurado una nueva UVI dotada con la más avanzada tecnología en equipamiento e instalaciones, y un nuevo servicio de Farmacia Hospitalaria.

En los próximos meses se inaugurará un nuevo y amplio servicio de urgencias, una nueva unidad de reanimación, y un nuevo quirófano. En Castilla la Mancha, Hospital Parque Marazuela inaugurará en septiembre un nuevo edificio de consultas externas con cinco plantas que albergarán nuevas unidades y servicios.

► “La digitalización es uno de los pilares sobre el que se sostiene nuestra estrategia de mejora de la experiencia del usuario”

► “Nuestro dinamismo es total, incorporando constantemente nuevas unidades multidisciplinares y especializada como la Unidad de la Mujer en Mallorca”

P.- ¿Qué inversiones están contemplando en Mallorca?

R.- En lo que respecta a Hospital Parque Llevant, van a iniciarse en los próximos meses importantes remodelaciones de las áreas de urgencias, hospitalización, rehabilitación, consultas externas y cafetería. Estas actuaciones permitirán ofrecer a los usuarios unas unidades más amplias y de mayor capacidad, además de ser más modernas y cómodas.

Igualmente, la inversión en la última tecnología médica siempre ha sido un factor clave para Hospitales Parque. Prueba de ello, es la instalación este año de nuevas resonancias magnéticas de última generación en los hospitales de Mallorca, Cáceres y Zafra, con un diámetro de mayor amplitud que evita problemas de claustrofobia.

P.- Recientemente, han lanzado la estrategia #CrecemosParaCuidarte, ¿en qué consiste?

R.- Como he comentado anteriormente, nuestro grupo hospitalario está experimentando un cambio notable en cuanto a la modernización y expansión con un objetivo claro: crecer para cuidar de nuestros pacientes. De esta idea parte el nuevo concepto de campaña "Crecemos para Cuidarte". Para nosotros es imprescindible humanizar el trato a nuestros pacientes y transmitirles que estamos en constante evolución y crecimiento para poder ofrecerles la mejor asistencia sanitaria en todas las poblaciones en las que estamos presentes.

En este sentido, contar con unas excelentes instalaciones y la mejor tecnología médica no tendría sentido sin una amplia cartera de servicios a cargo del mejor cuadro médico en cada región en la que Hospitales Parque está presente. Nuestro dinamismo es total, incorporando constantemente nuevas unidades multidisciplinares y espe-

► "Otro de los aspectos fundamentales de nuestros centros en la isla es la amplia oferta sanitaria que proporcionamos a los extranjeros que vienen de visita a Mallorca"



► "En Hospital Parque Llevant, van a iniciarse en los próximos meses importantes remodelaciones de las áreas de urgencias, hospitalización, rehabilitación, consultas externas y cafetería"

► "Hospitales Parque está realizando una apuesta importante por las Islas Baleares, contando ya con cinco centros en la isla de Mallorca"

cializadas. Recientes ejemplos podrían ser la Unidad de la Mujer en Mallorca, la unidad de radiología intervencionista y los servicios de elastografía hepática y dermatoscopia en Tenerife, o el Instituto de Neurociencias en Talavera y Cáceres.

P.- ¿Cómo se está enfrentando

Hospitales Parque al reto de la digitalización?

R.- La digitalización es uno de los pilares sobre el que se sostiene nuestra estrategia de mejora de la experiencia del usuario. Hoy en día es una de nuestras grandes apuestas, y en ese sentido, hemos dado un gran salto hacia la transforma-

ción digital. Además, tenemos claro que la Inteligencia Artificial es un gran aliado, que nos permite ofrecer un servicio de atención al paciente más ágil y accesible, y en esta línea planteamos innovaciones.

P.- ¿En qué consisten estas innovaciones?

R.- Para mejorar la interacción y satisfacción de nuestros pacientes, en el último año hemos lanzado la primera fase de nuestra App, destinada a ayudar a los pacientes a tener un acceso y gestión de citas más fácil, rápida, y segura a los hospitales y centros médicos del grupo. Un dato relevante de su buena acogida es que actualmente la aplicación cuenta con más de 10.000 descargas desde su lanzamiento hace dos meses.

Por último, visto el auge de esta forma de comunicación y consumo de información, nos hemos posicionado lanzando de la mano de nuestros profesionales sanitarios, nuestro primer podcast Health Talks by Hospitales Parque, que, por supuesto desde aquí os animamos a escuchar en las principales plataformas como Spotify, Ivoox o YouTube.

P.- Mirando hacia el futuro, ¿qué nuevos proyectos o mejoras están planeando en Hospitales Parque para seguir creciendo y mejorando la atención al paciente en Mallorca y otras regiones?

R.- Entre nuestros proyectos está seguir acercando la sanidad al ciudadano, evitando gestiones y desplazamientos innecesarios y propiciando que solo acuda al hospital cuando sea imprescindible. Para ello, estamos desarrollando toda una batería de utilidades como historia clínica electrónica, guiado de pacientes en smartphone (ambas cuestiones se incluirán en la nueva fase de desarrollo de la app), el triaje de urgencias online y la receta electrónica digital, entre otros.

En caso de que el paciente tenga que acudir físicamente al hospital estamos mejorando circuitos y perfeccionando soluciones que permitirán reducir tiempos de espera y mejorar el trato al usuario. Trabajamos constantemente en ofrecer la mejor experiencia a nuestros pacientes.

► "Desde la incorporación de Hospital de Llevant al grupo en el año 2018, las Islas Baleares y en concreto Mallorca han sido un área estratégica fundamental para Hospitales Parque"



Juaneda Hospitales emplea una novedosa técnica de implantación de células madre en una rodilla con artrosis

Los doctores Jörn Hartmann, especialista en traumatología regenerativa, y el Dr. Alberto Hernández, director de la Unidad de Medicina Biológica, Integrativa y Regenerativa (UMBIR) de Juaneda Hospitales, introducen este novedoso procedimiento que evita la cirugía y regenera los tejidos para revertir la artrosis

REDACCIÓN

El **Dr. Jörn Hartmann**, colaborador de la Unidad de Medicina Biológica, Integrativa y Regenerativa (UMBIR) de Juaneda Hospitales y especialista en traumatología regenerativa, y el **Dr. Alberto Hernández**, director de la UMBIR de Juaneda Hospitales, llevaron a cabo recientemente la primera intervención con células madre implantadas en el propio hueso de la paciente para causar la regeneración de tejido óseo en un caso de artrosis de rodilla.

«La medicina biológica y regenerativa ha abierto un sinfín de oportunidades a los pacientes con artrosis y otros tipos de lesiones osteo-musculares», explica el **Dr. Hartmann** y continúa: «Se aplica un tratamiento con células madre mesenquimales, obtenidas de la propia médula ósea de la paciente, para promover una regeneración tisular en el foco que nos interesa», en este caso era una rodilla afectada gravemente por una artrosis, en una mujer de edad avanzada, que quería evitar una cirugía para colocar una prótesis de rodilla.

Procesos degenerativos

«Este procedimiento se utiliza habitualmente en procesos degenerativos, como artrosis de rodilla, cadera, hombro y tobillo que son los casos más frecuentes en esta indicación», también es un tratamiento muy útil «en lo que llamamos



El Dr. Jörn Hartmann, colaborador de la Unidad de Medicina Biológica, Integrativa y Regenerativa (UMBIR) de Juaneda Hospitales y especialista en traumatología regenerativa, y el Dr. Alberto Hernández, director de la UMBIR.

pseudoartrosis, que son fracturas que no terminan de consolidar bien y que retrasan la recuperación después de una fractura», comenta el **Dr. Hartmann**, añadiendo que «también se puede utilizar en

lesiones tendinosas crónicas, como por ejemplo, el tendón de Aquiles del pie, el tendón rotuliano de la rodilla, y el famoso manguito rotador del hombro que con tanta frecuencia se lesiona».

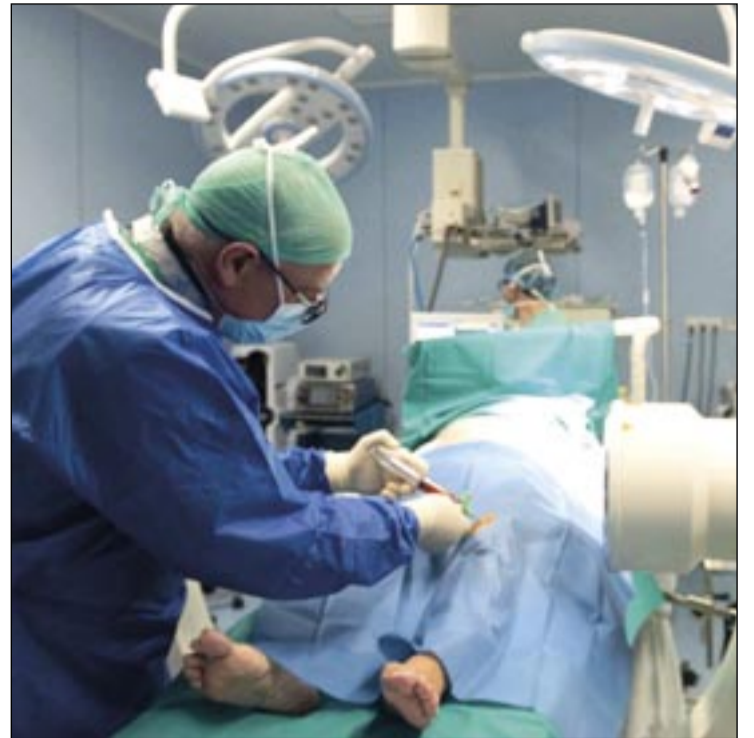
Este tratamiento novedoso ante estas patologías «tiene una funcionalidad contrastada por estudios científicos que la avalan ya que se produce una regeneración tisular [de los tejidos afectados]

para poder generar con sus propias células madre, cartílago, hueso, tendón o músculo».

El **Dr. Hartmann** explica el caso de esta paciente, llegada de fuera de Mallorca para rea-



Diversos momentos del proceso de tratamiento de la médula ósea para la separación de las células madre.



lizarse este novedoso procedimiento en Clínica Juaneda. La paciente intervenida tenía una artrosis en una rodilla que le causaba dolor crónico y dificultad para caminar. «El procedimiento —señala el Dr. Hartmann— se realiza de manera ambulatoria, con anestesia local y sedación para mayor confort del paciente».

Pequeña punción

«El proceso es el siguiente, —continúa— se obtiene lo que conocemos como un aspirado de médula ósea del propio hueso de la paciente, tras una pequeña punción en un hueso. Ese aspirado se somete a un proceso de filtración, concentración y separación de los diferentes componentes hasta obtener las llamadas células madre mesenquimales.

»Cuando tenemos las células madre mesenquimales, junto con el plasma rico en plaquetas, se procede a la inyección de dichos productos dentro del hueso, directamente en la zona dañada, mediante lo que conocemos en medicina como un trocar, que es como una aguja pero algo más gruesa. En este caso las células madre mesen-



Diversos momentos del proceso de la inyección de las células madre y plasma rico en plaquetas, auxiliado por imagen radiológica, en la zona ósea de la paciente que se quiere regenerar.

quimales se colocaron en el hueso subcondral, justo por debajo del daño cartilaginoso.

»También se inyecta el producto

en la articulación». Se trata de un tratamiento ambulatorio. La paciente que se sometió al procedimiento permaneció en Clí-

nica Juaneda durante unas horas para controlar el dolor tras la sedación y posteriormente pudo marcharse a casa el mismo día», detalla el especialista.

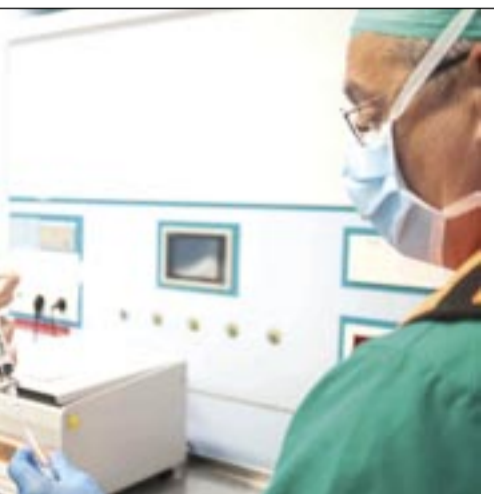
Una vez realizada la intervención, se abre un proceso de recuperación que consistirá en que la paciente debe estar «de 10 a 15 días con muletas y carga parcial, trabajando con la pierna. Luego ya se puede hacer vida normal. El paciente notará el mayor efecto a partir de 3 o 4 semanas. Al mes ya se nota cómo desaparece el líquido de la rodilla y el dolor que tenía la paciente, antes de la intervención va disminuyendo con el paso de los días.

La regeneración del tejido óseo se desarrolla a lo largo de

varios meses y es mayor con el paso del tiempo, explica el Dr. Hartmann. «Es un proceso que culmina a largo plazo. Normalmente, con un único tratamiento es suficiente, aunque se puede repetir si el paciente nota nuevas molestias, como ha sucedido en algunos casos, tras el paso de varios años».

«Estamos muy contentos de poder ofrecer en Juaneda Hospitales este tratamiento a los pacientes con artrosis y dolor crónico. Este procedimiento con células madre sobre una articulación, un músculo o un tendón, regenera los tejidos», ha comentado el Dr. Alberto Hernández, director de la UMBIR de Juaneda Hospitales: «Está indicado en casos de artrosis degenerativa o lesiones tendinosas crónicas, en enfermos que no se quieren o no se pueden operar, por ser pacientes de riesgo, y que en Juaneda Hospitales tienen ahora esta alternativa».

«En la UMBIR de Juaneda Hospitales —destaca el Dr. Hernández— estamos a la vanguardia para poder ofrecer este servicio. Nuestra Unidad apuesta por terapias biológicas avanzadas, con un menor uso de fármacos para evitar efectos secundarios. Regenerar una articulación con sus propias células es una oferta excepcional para los pacientes que pueden evitar una cirugía y/o mejorar dolores crónicos graves», concluye el Dr. Hernández.



Presentación del Proyecto de Humanización de la Sala de Pacientes y Familiares de la planta de Oncología del Hospital Universitari Son Espases

El Rotary Club Palma Ramón Llull y la Asociación Española Contra el Cáncer, con el apoyo de la Comissió d'Humanització de HUSE, lanzan la iniciativa para poner el foco en la importancia del bienestar emocional, mejorar la estancia aprovechando el espacio existente y crear un ambiente apropiado; cuidando, dinamizando y estimulando el uso de las instalaciones.

REDACCIÓN

El Rotary Club Palma Ramón Llull y la Asociación Española Contra el Cáncer en Illes Balears presentaron el 24 de julio el Proyecto de Humanización de la Sala de Pacientes y Familiares de la planta de Oncología del Hospital Universitari Son Espases.

La Sala de Pacientes y Familiares está ubicada en el edificio de Hospitalización (planta 1, letra O) y es un espacio construido para fomentar el bienestar emocional de las personas que requieren atención oncológica, así como el de sus familiares y cuidadores, mientras esperan pruebas o citas, durante la realización de tratamientos o para despejarse durante los ingresos.

Objetivo

El objetivo del Rotary Club Palma Ramón Llull y la Asociación Española Contra el Cáncer, con el apoyo de la Comissió d'Humanització de HUSE, es poner el foco en la importancia del bienestar emocional, mejorar la estancia aprovechando el espacio existente para crear un ambiente apropiado, cuidando y dinamizando el espacio para que los pacientes y familiares se sientan cómodos, además de estimular el uso de dichas instalaciones. En definitiva, atender las necesidades reales de las personas afectadas por la enfermedad.

El Rotary Club Palma Ramón Llull celebró el pasado 11 de abril una cena solidaria para recaudar fondos para destinar



Presentación de la Sala de Pacientes y Familiares de la planta de Oncología de HUSE con representantes de Rotary y la Asociación y autoridades.

a esta iniciativa, logrando con ello la renovación y mejora de las instalaciones; entre los cambios se encuentran un mobiliario más confortable y electrodomésticos actuales y de mayor eficiencia.

A raíz del Proyecto de Humanización de la Sala de Pacientes y Familiares, el equipo de voluntariado de la Asociación Española Contra el Cáncer también realizará talleres y otras actividades comunitarias tanto para pacientes oncológicos como para familiares y cuidadores, para dinamizar su estancia en el centro hospitalario.

A la presentación asistieron la

consellera de Salut, **Manuela García**; el director general del IB-Salut, **Javier Ureña**; la gerente de HUSE, **Cristina Granados**; la jefa del Servicio de Oncología de HUSE, **Dra. Josefa Terrasa**; el subdirector de Humanización, Atención al Usuario y Formación del Servicio de Salud, **Gabriel Rojo**; la supervisora de la Planta de Oncología de HUSE, **Mónica García**; la presidenta del Rotary Club Palma Ramón Llull, **Margarita Dahlberg**; el presidente de la Asociación Española Contra el Cáncer en Illes Balears, **Dr. José Reyes**; el tesorero de la Asociación en Illes Balears, **Miquel Mulet**, y la

coordinadora de Voluntariado de Apoyo al Paciente de la Asociación en Illes Balears, **Carmen Vidal de Villalonga**, acompañados por más miembros del Rotary Club Palma Ramón Llull y de parte del equipo de voluntariado de la Asociación que presta su ayuda y apoyo en el centro hospitalario.

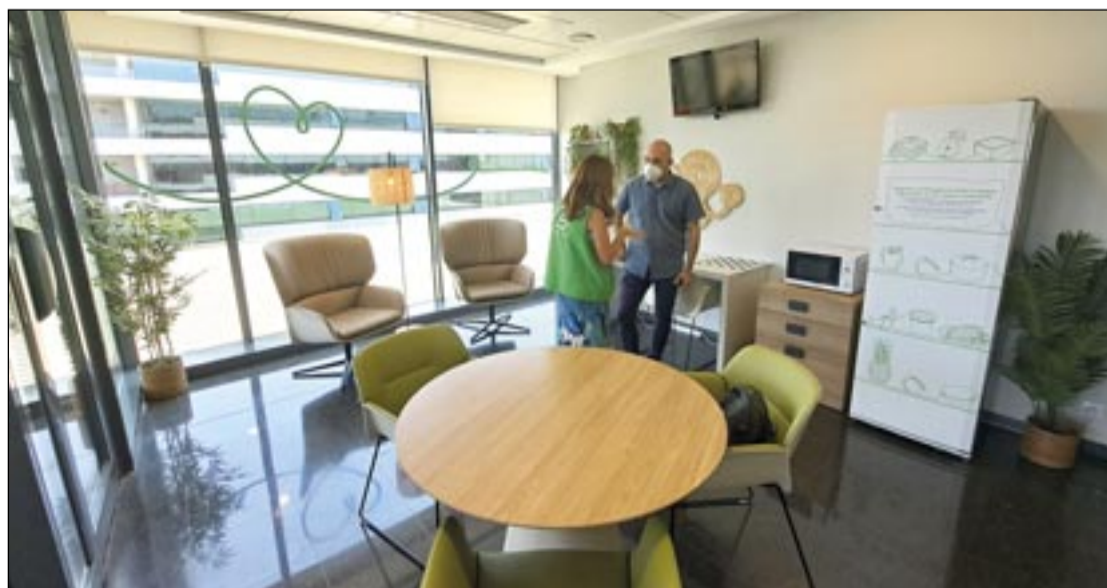
La consellera de Salut, **Manuela García**, agradeció la iniciativa del Rotary Club Palma Ramón Llull y de la Asociación Española Contra el Cáncer en Illes Balears "para convertir un espacio totalmente sanitario en un lugar más agradable y cálido para los pacientes, así como para sus

acompañantes o cuidadores". "Es muy importante tener momentos de respiro en espacios agradables cuando pasas tantas horas y temporadas largas en un hospital", subrayó la consellera.

Iniciativa

La presidenta del Rotary Club Palma Ramón Llull, **Margarita Dahlberg**, destacó el objetivo de la iniciativa durante el encuentro: "Siguiendo el lema del Rotary de este año, 'Creando esperanza en el mundo', desarrollamos, junto con la Asociación Española contra el Cáncer, el proyecto de Humanización de la Sala de Pacientes y Familiares de la planta de Oncología del Hospital Universitario Son Espases, cuyo fin es pretender la solidaridad y aumentar la calidad de vida de los pacientes de cáncer y familiares, renovando el espacio para darle más acogimiento, comodidad y conseguir un entorno de paz".

"Una situación de vulnerabilidad precisa de una atención y contexto determinado; gracias a este nuevo espacio, la vida de los pacientes, sus familias y cuidadores en el Hospital puede transformarse en días de tranquilidad, bienestar, acogida y cercanía, donde todas estas personas se puedan sentir como en casa", señaló el presidente de la Asociación, **Dr. José Reyes** durante la presentación.



Espacio interior de la Sala de Pacientes y Familiares de la planta de Oncología de HUSE tras el Proyecto de Humanización.

La IX edición de la carrera solidaria 'Mallorca en marcha contra el cáncer' se celebrará el 27 de octubre

Las inscripciones ya están abiertas en www.elitechip.net y hay dos modalidades para participar: carrera Open de 8 km y caminata popular de 4 km, ambas con salida y llegada en la Avenida Antoni Maura de Palma, junto al Parc de la Mar.

REDACCIÓN

La Asociación Española Contra el Cáncer en Illes Balears celebrará la novena edición de su carrera solidaria 'Mallorca En Marcha Contra el Cáncer' el domingo 27 de octubre y las inscripciones ya están abiertas en www.elitechip.net. El objetivo es teñir de rosa las calles de Palma con la participación de miles de personas apoyando la lucha contra el cáncer de mama, con motivo de su Día Mundial, que se conmemora anualmente día 19 de octubre.

Se celebrarán dos pruebas, ambas con salida y llegada en la Avenida Antoni Maura, junto al Parc de la Mar: a las 10 h, la carrera Open de 8 kilómetros (2 vueltas al circuito urbano por el centro de la ciudad, cerrado al tráfico) y, tras la entrega de trofeos a los tres primeros clasificados de las categorías masculina y femenina, a las 11.30 h, la caminata popular de 4 kilómetros, no competitiva.

El precio de la inscripción en la carrera Open es de 16 euros y el de la caminata popular es de 8 euros. Las personas con diversidad funcional y los menores de 12 años tienen la inscripción gratuita. Estos precios incluyen camiseta conmemorativa de adulto para los primeros 3.000 inscritos en el evento, independientemente de la modalidad escogida, y 1.000 camisetas y medallas infantiles gracias al apoyo del Consell de Mallorca. Además, todos los inscritos hasta el día 14 de octubre tendrán el dorsal personalizado.

La carrera cuenta con el patrocinio de OK Mobility, Eroski, Marcapital, Hotelbeds, CaixaBank, Sampol, Trablisa, la Asociación de Industriales de Mallorca (ASIMA) y la Federación Empresarial Hotelera de Mallorca (FEHM); además, cuenta con el apoyo institucional del Consell de Mallorca y el Ajuntament de Palma.



Save
the date!

Mallorca en marcha contra el cáncer

IX MARCHA CONTRA EL CÁNCER

**PARC DE LA MAR
AV. D'ANTONI MAURA (PALMA)**

27 de oct.

CARRERA OPEN 8 KM
SALIDA A LAS 10 H (16 €)
 16 € hasta día 14 de octubre,
 a partir de día 15: 24 €

CAMINATA POPULAR 4 KM
SALIDA A LAS 11.30 H (8 €)
 8 € hasta día 14 de octubre,
 a partir de día 15: 12 €

PERSONAS CON DIVERSIDAD FUNCIONAL,
 INSCRIPCIÓN GRATUITA.
 MENORES DE 12 AÑOS, INSCRIPCIÓN
 GRATUITA, OBSEQUIO DE CAMISETA
 Y MEDALLA GRACIAS AL APOYO
 DEL CONSELL DE MALLORCA.

INSCRIPCIONES:



909 100 036
asociacioncontraelcancer.es
 #TodosContraElCancer


 asociación española
 contra el cáncer
 en Illes Balears


 Consell de Mallorca


 Amb l'esport net guanyem sempre!


 okmobility


 EROSKI


 marcapital


 hotelbeds


 CaixaBank


 Ajuntament de Palma


 SAMPOL


 ASIMA


 Fehm

Illes Balears Bike contra el cáncer

📅 21 y 22 de septiembre 2024

Suma kilómetros contra el cáncer
y comparte tu reto en redes sociales

INSCRIPCIONES: eventos.contraelcancer.es
Hasta fin de existencias de maillots

#TodosContraElCancer



30€
Incluye
Maillot



Adalmo

El Corte Inglés

Trablisa

GOBIK



asociación española
contra el cáncer
en Illes Balears



Cirugía Robótica en el Área Quirúrgica de Clínica Rotger

Ventajas del abordaje quirúrgico con apoyo de cirugía robótica en Clínica Rotger

REDACCIÓN

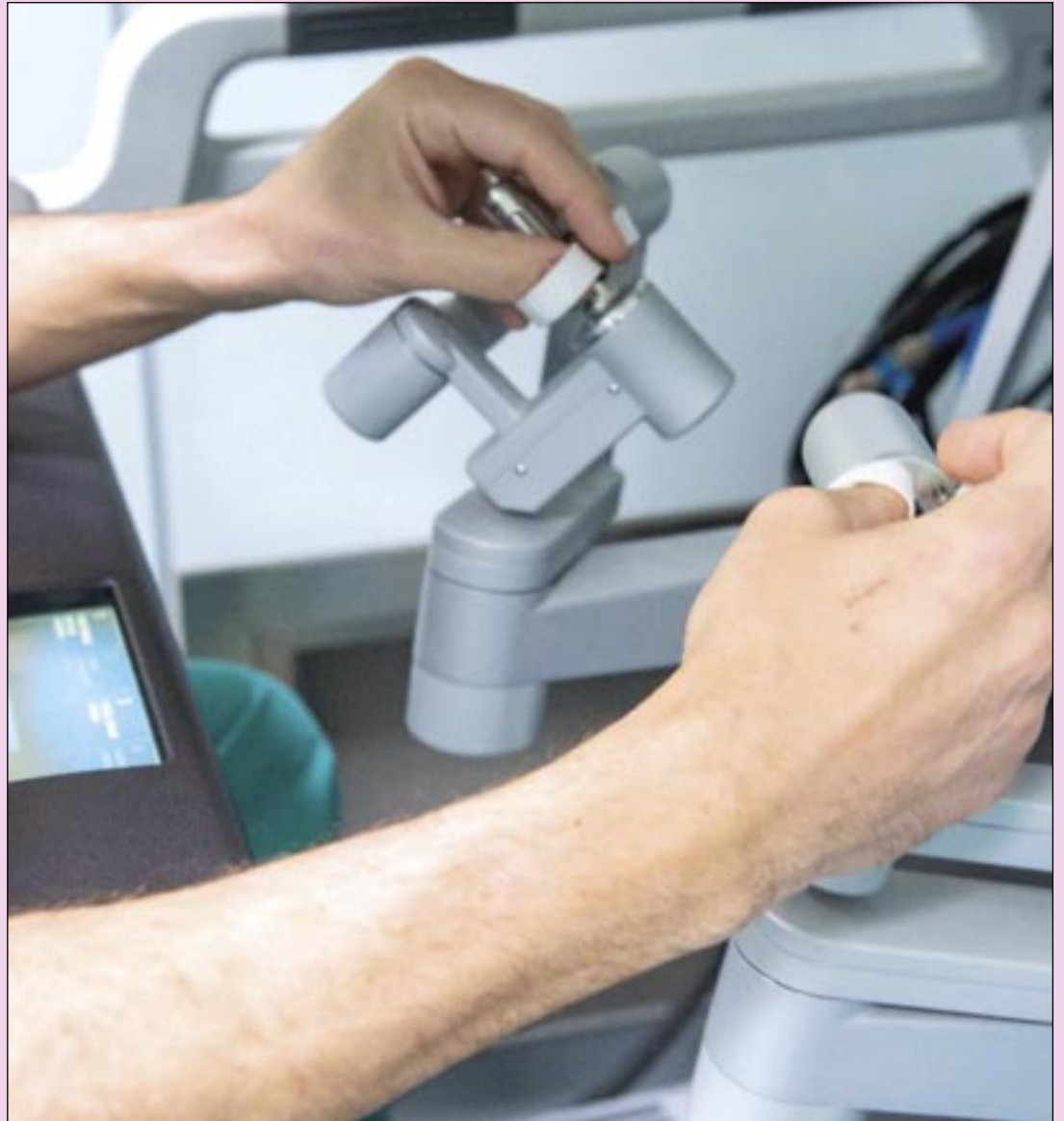
El Robot Da Vinci Xi ofrece múltiples ventajas en cuanto a precisión, calidad de imagen con visión ampliada y tridimensional. Los brazos robóticos perfeccionan el pulso del médico y gracias a su capacidad de rotar 360° permiten acceder a zonas anatómicamente complejas aportando mejores garantías en cuanto a seguridad del paciente en diferentes especialidades quirúrgicas como Urología, Ginecología, Cirugía general digestiva y Otorrinolaringología.

Cirugía de Próstata con ayuda robótica

Una de las intervenciones que cuenta con mayor evidencia científica y consenso médico en cuanto a sus beneficios acreditados es la cirugía del



Equipo otorrinolaringología junto al robot Da Vinci Xi.



► Posición ergonómica, visión tridimensional y manejo preciso de los brazos robóticos desde la consola del Robot Da Vinci Xi

cáncer de próstata con abordaje robótico.

Según explica la **doctora Marta de la Cruz** "el Robot permite la extirpación del cáncer de próstata con una técnica mínimamente invasiva y de un modo más preciso que otras opciones, así reducimos el riesgo de efectos adversos como la incontinencia y la disfunción eréctil que afectan muy negativamente a la calidad de vida de los pacientes"

Intervenciones de Ginecología Robótica

La **doctora Anna Torrent**, explica que en las intervenciones de Ginecología Robótica: "El paciente sufre un traumatismo menor en sus tejidos, generalmente también menor pérdida de sangre y en consecuencia, experimenta una disminución del dolor pos-

► Según explica el doctor Guillermo Til, "El sistema quirúrgico robótico da Vinci permite a los cirujanos realizar una cirugía segura, mínimamente invasiva y con menos secuelas para el paciente"

► La Unidad de Cirugía Robótica de Clínica Rotger y Hospital Quirónsalud Palmaplanas es la única en la sanidad privada de Mallorca que cuenta con un Robot Da Vinci Xi y un equipo de especialistas con amplia experiencia en el manejo del robot

operatorio requiriendo menos días de estancia hospitalaria"

Intervenciones pioneras en Cirugía general digestiva

En Clínica Rotger, el **doctor Antonio de Lacy** ha sido el primer especialista en practicar cirugías de alta complejidad con el robot Da Vinci Xi. Por su parte, los **doctores José María Muñoz** y **José Manuel Olea**, han realizado destacados abordajes robóticos pioneros en Baleares como el primer TAMIS robótico, que permite intervenir un cáncer de recto a través del ano asistido por robot. Así

como, el primer by pass gástrico robótico en las islas, o el primer abordaje de la acalasia mediante cirugía robótica.

Cirugía Robótica para el abordaje de la apnea del sueño

Se considera que un paciente tiene Síndrome de apnea obstructiva del sueño (SAOS) cuando durante la noche deja de respirar repetidamente durante 10 o más segundos. El **doctor Pedro Sarría** del servicio de Otorrinolaringología de Clínica Rotger recuerda que: "La apnea del sueño tiene implicaciones muy importantes en cuanto a la calidad del sueño, pero también puede afectar a nivel cardiovascular, neuropsíquico, o metabólico".

La intervención de apnea del sueño consiste en adelantar la musculatura de la base de la lengua. Así, se habilita un es-

pacio suficiente en la zona superior de la cavidad oral que evita la obstrucción del aire mientras el paciente duerme.

Esta intervención con cirugía robótica es un procedimiento eficaz, más preciso, mínimamente invasivo e idóneo para pacientes que no toleran otros tratamientos

como el uso del CPAP. Además, la intervención se realiza mediante incisiones en el interior de la boca por lo que no deja señales externas en la piel.

El robot Da Vinci Xi en Clínica Rotger ofrece a los pacientes los más avanzados procedimientos quirúrgicos con profesionales expertos en Cirugía robótica y referentes en cada una de sus especialidades, centrados en ofrecer también las mejores garantías en cuanto a seguridad del paciente.

Ventajas de la cirugía robótica en la intervención del cáncer de próstata

- Menor riesgo de complicaciones
- Menor pérdida de sangre y menor necesidad de realizar transfusiones.
- Menor riesgo de infecciones
- Menos días con catéter
- Reducción del dolor
- Estancia hospitalaria más breve
- Una recuperación de la actividad ordinaria más ágil
- Mejor preservación de la función eréctil y control micción

PROFESOR JOSEP A. TUR DOCTOR EN FARMACIA Y CATEDRÁTICO DE FISIOLÓGIA DE LA UIB

“Sería un honor ser el decano de la Facultad de Farmacia de la UIB”

El doctor Josep Antoni Tur es académico correspondiente de la Real Academia Nacional de Farmacia, desde hace relativamente pocos meses. Hace unos días, se supo, además, que la Academia de Farmacia del Reino de Aragón, también le ha nombrado académico numerario y tomará posesión el próximo 22 de octubre. Licenciado y Doctor en Farmacia por la Universitat de Barcelona, es catedrático de Fisiología de la Universitat de les Illes Balears. El doctor Josep Tur es investigador principal del grupo de Investigación en Nutrición Comunitaria y Estrés Oxidativo, que forma parte del Centro de Investigación Biomédica en Red de Fisiopatología de la Obesidad y Nutrición (CIBEROBN) del Institut de Salut

Carlos III y de Institut d'Investigació Sanitària de les Illes Balears (IdISBa) y de l'Institut Universitari d'Investigacions en Ciències de la Salut (IUNICS) de la UIB. El doctor Tur es redactor de la Declaración de la Dieta Mediterránea como Patrimonio Inmaterial de la Humanidad de la UNESCO (2010). Es académico fundador de la Academia Española de Nutrición y Ciencias de los Alimentos y académico correspondiente de la Real Acadèmia de Farmàcia de Catalunya. Autor de más de 65 libros, 430 artículos científicos y 8 patentes de aplicación (8 nacionales y 4 internacionales) en explotación. Ha dirigido 36 tesis doctorales y en su brillante carrera acumula 20 premios de investigación.

CARLOS HERNÁNDEZ

P.- Enhorabuena por su ingreso en la Academia de Farmacia del Reino de Aragón. El 22 de octubre tomará posesión. Cuando lo hizo en la Nacional de Farmacia en Madrid su discurso versó sobre la obesidad infantil y el papel del fármaco. ¿Repetirá o cambiará?

R.- Muchas gracias. No, no repetiré. Tengo pensado otra cosa que está de moda. Sabe que está de moda la Agenda 2030 de Naciones Unidas, que habla de la salud del planeta. En el curso de investigadores hemos visto que la salud del planeta va ligada a nuestra dieta. Cuanto más sana sea nuestra dieta, que debe ser mediterránea, más saludable estará el planeta. Lo ligaré así mi discurso de entrada.

P.- ¿De dónde le viene la pasión por investigar?

R.- Uno es curioso por naturaleza. Ser curioso significa plantearse preguntas, por qué pasa eso y cómo pasa eso, interesarte por lo que pasa, es sustancial a la persona.

P.- Profesor, usted ha centrado su actividad investigadora en los campos de la nutrición comunitaria, la epidemiología, nutricional, la actividad física y el estrés oxidativo, los antioxidantes y los alimentos de diseño. También en la dieta mediterránea y la prevención de

enfermedades cardiovasculares. ¿Qué recomendaciones daría a la población en verano?

R.- Nos pasamos un poco en verano, vamos más relajados. Las recomendaciones son de sentido común, comer lo que te pide el cuerpo. En verano comemos alimentos más frescos, menos copiosos, ricos en agua... sentido común. Hay una regla de oro: levantarse de la mesa con algo de hambre.

P.- Si le parece, le haré un pequeño test, donde le indicaré alimentos y bebidas típicas que consume la población, para saber mitos y realidades de los inconvenientes y beneficios de tomarlos. ¿Qué me dice de la cerveza?

R.- ¿Qué problema hay? Es líquido, baja en alcohol, si tienes un riesgo de tener piedras mejor no tomarla. Se puede beber cerveza en su justa medida, siempre con moderación.

P.- El vino...

R.- El vino es un gran alimento no recomendable para la gente joven porque el alcohol pasa rápidamente al cerebro y obnubila sus facultades. El vino en su justa medida, definiendo la bebida alcohólica fermentada, solo tiene un 7-15% de alcohol, tiene antioxidantes, protección... es un buen alimento acompañado. Si podemos elegir, mejor tinto, aunque en verano sea mejor un blanco porque es fresco.

P.- ¿Qué provoca el alcohol al organismo y da resaca?

R.- El alcohol tiene una propiedad que es la secretagogo, que es incrementa la secreción digestiva, tan gástrica como salival, por eso tomamos aperitivos, para prepararnos para la digestión. El alcohol es un tóxico y el hígado es el que lo toxifica, por eso decimos que hay que beber con moderación. Sobre los efectos de resaca que comenta, es que se absorbe en el estómago, rápidamente va a la sangre, traspasa la barrera hematoencefálica, por eso nos provoca alteraciones neuronales y ver estrellitas. La resaca es porque el alcohol se transforma en ácido acético. Si quieren un consejo si van a beber, el día antes tome vitamina B6. En cualquier alimento vegetal y vía farmacéutica como Redoxón o polivitamínico.

P.- ¿Son peligrosas las bebidas energéticas que tanto consumen los jóvenes?

R.- Sí. Es equivalente a 4 o 5 cafés expresos juntos, tiene una gran carga de cafeína, que es un defatigante, no notamos estar cansados. Para cubrir la amargura del café ponen azúcares simples, un prodiabético. Recomendando no beber bebidas energéticas, deberían prohibirse.

P.- ¿El café solo? ¿Es bueno o malo?

R.- El número de cafés al día depende de cada persona. De 3



► “El número de cafés al día depende de cada persona, de 3 a 6 tazas al día repartidas no hay problema: es un defatigante y un estimulante”

a 6 tazas al día repartidas no hay problema. Es un defatigante, es un estimulante, estamos más atentos, por eso la gente lo emplea para estudiar. Se absorbe vía gástrica y pasa rápidamente a la sangre. No hay que ponerle azúcar, porque eso incrementa el índice glucémico. Un café o infusión sin azúcar, mejor. El café hace efecto casi inmediatamente y puede tener efectos hasta 8 horas.

P.- Ahora se evita la leche, es mejor la avena, la soja... porque hay gente intolerante a la lactosa.

R.- Ahora está de moda no

tomar leche. A quien le sienta mal es por la alergia de la proteína de la leche, es algo que por poca cantidad tiene efectos nocivos como alergia alimentaria. O bien puede ser intolerante a la lactosa, es porque nosotros somos pobres en lactasa. En general, la raza blanca tiene más lactasa y la mediterránea la que más tiene. Tenemos mucha lactasa al nacer por ser lactodependientes pero al ser adultos dejamos de producirla. Y si no tomamos, dejamos de producirla y eso puede provocar un shock. Por eso recomiendo no dejar de tomarla.

P.- ¿Y cómo se sabe si alguien es intolerante al gluten?

R.- Se sabe enseguida como respuesta inmunitaria, se nota un picor, se fabrican anticuerpos enseguida. Lo que provoca el malestar, inflamación intestinal, gases, diarreas... y es tan grave que puede hacer desaparecer las vellosidades del intestino, que es la herramienta que hace aprovechar todo en nuestro intestino.

P.- ¿Los helados? ¿Mejor artesanales?

R.- Mejor que sea nuestros, mallorquines y artesanales. No deben prohibirse. Hay que distinguir entre los de agua y los de leche. Los de leche te llenan más, los polos son aguas saborizadas con colorantes. Sí, los recomiendo.

P.- Cenar sandía o melón...

R.- No es un problema del qué sino del cuándo y cuánto... No cenamos a las 6 como los turistas, pero es que no podemos cenar tan tarde e ir a cenar con la barriga llena. Es verdad que aquí se hace de noche tarde. Deben pasar dos horas hasta irnos a la cama. La sandía tiene un 90% de agua y el melón tiene menos y un poco más indigesto. Se puede tomar, pero sin ir a dormir enseguida. Hay una frase conocida que es desayunar de reyes, comer de príncipes y cenar de pobres. No hay que cargar mucho el estómago por la noche. El desayuno intermitente no es más que irte a cenar pronto o poco y guardar hambre para la mañana siguiente.

P.- Y las picadas de verano que tanto nos gustan en la playa, en el chiringuito... que si ensaladilla, patatilla, calamares, aceitunas...

R.- Se deben respetar los espacios interdigestivos. Cada vez que alguien come y traga comida estamos interrumpiendo la digestión. Lo que debemos hacer es comer cada tres o cuatro horas, de forma espaciada.



► **“Hay una regla de oro: levantarse de la mesa con algo de hambre”**

da. Me pregunta sobre ‘picadas’. Si nos referimos a snacks, pueden ser saludables o no saludables. Si comemos saludables, ‘patatas’, ensaladilla casera (para evitar salmonela), embutido que no tenga mucha sal, las patatillas no deben ser de bolsa industrial porque va cargada de sal y crea adicción. La patatilla, cuanto más la comes, más quieres. Debemos respetar las distancias interdigestivas para evitar un corte de digestión y no dar tiempo a que el intestino funcione.

P.- Usted es ibicenco y mallorquín...

R.- Yo soy un ibicenco nacido en Mallorca. Por las dos piernas son ibicencas, Tur y Marí.

Lo que pasa es mis padres me encargaron aquí, en Mallorca y por eso soy mallorquín.

P.- Es típico cenar en verano pa amb oli... lo que pasa es que la sobrasada y el queso... ¿Qué opina?

R.- Ningún problema. Mire, hay un libro delicioso que lo escribió el hijo de Robert Graves. Que defiende el pa amb oli, se llama ‘Volem pa amb oli’ y se discute si es antes el aceite o la sal. El pa amb oli es fantástico. Un día me llamó y me preguntó si una persona puede vivir de consumir toda la vida pa amb oli. Y yo le dije ‘depende de con qué lo acompañen’. Si un día jamón, otro ponle sobrasada, otro queso. A ver si uno es diabético, mejor vigilar los carbohidratos, pero dentro de un límite se puede comer. El aceite que le ponemos lo importante es que sea bueno, virgen extra, que no ‘nade’ el pan

► **“La UIB es más grande ahora con el grado de Farmacia”**

en el aceite. Esa es la gracia del aceite, el de oliva virgen extra como antioxidante, es una bomba de vitamina E, además del aroma, del gusto... que lo hacen atractivo, pero que no se pueda nadar en él, no en grandes cantidades. La ración por pa amb oli de aceite sería una cuchara, no más.

P.- ¿Qué opina de los frutos secos? Para hacer deporte, antes de la actividad... ¿cuándo podemos comerlos?

R.- Podemos comerlos en cualquier momento del día. Te vas a la montaña y es perfecto, al cenar, también. A media mañana o tarde, perfecto. Eso sí, a ser posible, que no tengan sal. Es acostumbrarse, da igual si

naturales o tostados. Las cremas de frutos secos que se han puesto tan de moda, depende de cómo estén hechas. Si le ponen leche, no es malo, pero tiene colesterol, grasas animales y saturadas. Los frutos secos tienen grasas poliinsaturadas que son cardiovascular. Mejor comer el elemento original que una crema de esas de moda.

P.- Hablando de su profesión, farmacéutico. Al fin habrá grado de Farmacia en la UIB. ¿Qué piensa?

R.- Es una gran alegría, soy farmacéutico, ya era hora. La UIB es más grande ahora dando el grado de Farmacia.

P.- Hay un consenso casi unánime, como ha podido comprobar Salut i Força, en que usted, por su brillante trayectoria que puede certificar este medio de comunicación, pero también tiene un gran aval de sus compañeros en la UIB, del Colegio de Farmacéuticos, de la Cooperativa de Farmacéuticos... todo el mundo le señala como gran valedor para ser el decano de la Facultad de Farmacia. ¿Le apetece?

R.- Muchísimo. Y tanto. ¿A qué farmacéutico de profesión no le apetece? Es mi profesión. Ojalá pueda serlo. Qué honor que confiaran en mí. Me encantaría. Hoy por hoy no tengo noticias al respecto. Nada es seguro. Si le puedo decir que la profesión es unánime en la idea de que la UIB necesitaba implementar los estudios de Farmacia y al fin en septiembre serán una realidad.

P.- La última, usted siempre pone en valor la figura del farmacéutico en la salud...

R.- Así es. Sea en gestión, en investigación, en docencia, como primer agente que recibe al paciente en las boticas... basta ver lo que pasó con la pandemia del covid. El lugar que nunca cerró fueron las farmacias. Los farmacéuticos son imprescindibles en el sistema sanitario.





Xisca Massip.



Dos momentos de usuarios del PROA.

El equipo PROA del Hospital Sant Joan de Déu Palma-Inca retoma su actividad de verano en playas y piscinas

REDACCIÓN

Las playas de Ciudad Jardín en Palma, y la de Alcúdia, son de nuevo el escenario donde los usuarios del Programa de Promoción de la Autonomía Personal (PROA) del Hospital Sant Joan de Déu de Palma y de Inca llevan a cabo su rehabilitación durante estas calurosas semanas de verano.

Con la llegada del verano se reactiva el Proyecto Playa, que se realiza desde el año 2017, y que al que se unió el de kayak y pádel surf adaptado. En esta última actividad, en la que se atienden a 12 usuarios, se trabaja el equilibrio, el control del tronco, fuerza y el trabajo en equipo.

Por otra parte, en el proyecto de playa el objetivo es conseguir que las personas con diversidad funcional conozcan el funcionamiento de las playas adaptadas y sean capaces de realizar esta actividad con la máxima autonomía posible.

Terapia ocupacional

Durante la realización del proyecto, se trabaja tanto a nivel de terapia ocupacional como a nivel de fisioterapia. En el primer caso, se entrenan las actividades básicas de la vida diaria, como el vestido/desvestido si se requiere, entrenar la ducha en un entorno distinto al domicilio, y seleccionando los pro-

ductos de apoyo más adecuados para cada persona. Des del área de fisioterapia se proporcionan recursos de desplazamientos, transferencias y ejercicios dentro y fuera del agua para que después los usuarios y sus familias puedan disfrutar de un día de playa de manera segura y autónoma.

Dicho proyecto se lleva a cabo en la playa de Ciudad Jardín de Palma y en la playa de Alcúdia con 7 y 9 usuarios respectivamente.

Además del trabajo en playas, los usuarios del programa PROA de SJD Inca siguen haciendo uso de la piscina Mateu Cañellas (en verano) y a la Catalina Corró (en invierno). Se trata de una

actividad muy valorada tanto por profesionales como usuarios del Programa ya que se realiza en un contexto real, donde las familias pueden ser participes del mismo de manera activa. Además, este año se ha añadido la actividad física antes de piscina en las mismas instalaciones.

La coordinadora del programa, Xisca Massip afirma que "estas actividades se han afianzado a través de los años. Todos los usuarios conocen estas actividades y son muchos los que solicitan poder hacerlo, potenciando de esta manera, el interés en el deporte, las actividades acuáticas y la oportunidad que se les brinda desde SJD Palma-Inca".

INVESTIGACIÓN EN ADEMA

Investigadores de ADEMA-UIB y el chef con estrella Michelin, Andreu Genestra, investigan los efectos de las dietas ricas en antioxidantes

El novedoso proyecto desarrollado por la escuela universitaria incorpora recursos gastronómicos para mejorar la adherencia a las dietas para facilitar que el participante no la abandone

REDACCIÓN

Investigadores de la Escuela Universitaria ADEMA y del Instituto Universitario de Investigación en Ciencias de la Salud de la Universitat de les Illes Balears (IUNICS-UIB) junto al chef estrella Michelin, **Andreu Genestra**, están investigando el efecto de un patrón dietético rico en alimentos con elevado potencial antioxidante sobre el organismo.

Se trata de un proyecto multicéntrico, formado por un equipo investigador de dietistas-nutricionistas, bioquímicos y médicos que desarrollará un estudio que contará con más de 120 participantes voluntarios, mujeres y hombres de entre 18 y 40 años sin patología previa y que tengan disponibilidad para adherirse a un plan dietético rico en antioxidantes durante un periodo concreto de intervención.

El estudio, titulado "**Capacidad antioxidante de la dieta y su relación con la gastronomía**", contempla una intervención dietética breve, rica en alimentos antioxidantes. Uno de los pla-

tos fuertes de esta investigación es que las recetas y menús han sido elaboradas por el chef con estrella Michelin, **Andreu Genestra**, quien ha diseñado un recetario apetecible, atractivo y palatable, basado principalmente en alimentos de origen vegetal, conocidos por su riqueza en moléculas antioxidantes.

Según ha explicado el investigador principal del estudio, el **doctor Arturo López**, "los antioxidantes son sustancias con capacidad para neutralizar a los radicales libres, que son moléculas que se generan como producto del metabolismo y que, si son sintetizadas en exceso, pueden generar estrés y daño oxidativo en las células". Para el **doctor López**, "el estrés



Los doctores Alicia Julibert, Carla Busquets y Carlos López junto al chef Andreu Genestra.

oxidativo es clave en el desarrollo y progresión de enfermedades cardiovasculares, incluidas hipertensión arterial, diabetes, arteriosclerosis o enfermedad coronaria".

Las vitaminas E y C, los polifenoles y los betacarotenos son algunos ejemplos de moléculas antioxidantes presentes en los alimentos. Estos componentes con potencial an-

tioxidante, están presentes mayoritariamente en vegetales, frutas, hierbas y especias como

las zanahorias, arándanos, granadas, verduras de hoja verde, moras, nueces, albahaca, canela, jengibre, menta, tomillo, entre muchos otros.

La docente de la Escuela Universitaria ADEMA, la **doctora Carla Busquets**, ha detallado que "esta propiedad implica que los compuestos antioxidantes migran al plasma sanguíneo en

cantidades significativas. Por tanto, si se consumen con regularidad y en cantidades adecuadas, contribuyen

al mantenimiento de la salud humana. Por eso, la importancia de la dieta como factor involucrado en la modulación del estrés oxidativo".

Una forma de garantizar la mayor variedad de estas sustancias antioxidantes es a través de una dieta que contenga un amplio surtido de alimentos vegetales; siguiendo esta premisa, no sería necesario recurrir a suplementos dietéticos que se comercializan para tal fin y cuyo beneficio a largo plazo no cuenta con evidencias científicas determinantes.

Para completar el proceso, la dietista-nutricionista de ADEMA, la **doctora Alicia Julibert**, ha explicado "la conveniencia de reducir el consumo de todos aquellos alimentos y hábitos que contribuyan a causar oxidación e inflamación, como los dulces en general, alimentos elaborados con harinas refinadas, bebidas con alcohol, refrescos azucarados, carnes rojas, alimentos procesados como embutidos o ahumados, carnes y el hábito tabáquico".

Adicionalmente y más allá del papel cuantitativo de los nutrientes, la presentación de los

alimentos cobra especial relevancia. La **doctora Alicia Julibert** resalta el conocimiento y las habilidades culinarias como un factor importante en la adherencia al patrón dietético rico en antioxidantes. De aquí la importancia de contar con un chef de la talla de **Andreu Genestra**, quien a través de la confección de recetas atractivas contribuirá a maximizar los beneficios nutricionales de los alimentos, minimizando la pérdida de antioxidantes durante la elaboración de las recetas y, por tanto, contribuyendo a la modulación del estrés oxidativo en el organismo.

Así "un aumento de los marcadores antioxidantes urinarios tras ingerir alimentos ricos en antioxidantes reflejará la adherencia a una dieta rica en vegetales, legumbres y especias, y, por tanto, rica en antioxidantes", asevera el **doctor Félix Grases**, al resaltar la clave de este proyecto de combinar ciencia y gastronomía, fomentando y potenciando una alimentación saludable.

Recursos gastronómicos

El **chef Andreu Genestra** ha defendido el estudio destacando el hecho que la inclusión de ciertos alimentos y ciertas maneras de elaborarlos puede evitar la medicación para obtener el estrés oxidativo. El problema, argumenta **Genestra**, es que es más fácil recetar una pastilla que mantener una buena dieta. "Por eso propondré unas recetas que sea no solo sanas, sino también asequibles en el precio y que entren por los ojos y la boca. Tenemos que conseguir romper la barrera que aleja las personas que tienen que hacer dietas para hacer salud, tenemos que conseguir que no se cansen y las abandonen; por que el objetivo no es vivir más años sino en mejores condiciones", detalla.



Imagen de familia de investigadores y docentes de ADEMA-UIB junto al chef Andreu Genestra durante la presentación del proyecto en la Escuela Universitaria ADEMA.

► **La investigación, que combina gastronomía, nutrición y química de alimentos, contará con más de un centenar de voluntarios sanos, mujeres y hombres, entre 18 y 40 años**

► **El estrés oxidativo es clave en el desarrollo y progresión de enfermedades cardiovasculares, incluidas hipertensión arterial, diabetes, arteriosclerosis o enfermedad coronaria**



Quirónsalud Dental incorpora el sistema de cirugía guiada más preciso y avanzado en Implantología

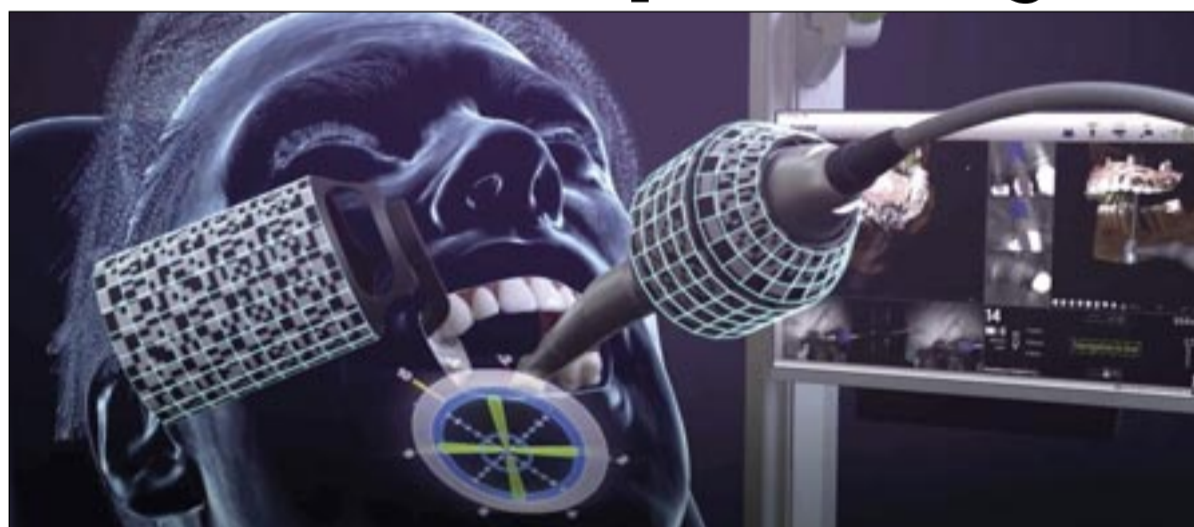
Se trata de un modelo de orientación similar a un GPS que, en tiempo real, permite guiar en la boca del paciente los puntos exactos en los que deben colocarse los implantes dentales según una planificación milimétrica realizada previamente. De esta manera, se mejora la precisión y la exactitud de la posición, el ángulo y la profundidad del implante.

REDACCIÓN

El sistema de Cirugía guiada X-guide® funciona mediante un sistema similar al de un sistema de posicionamiento que orienta en tiempo real a los especialistas.

Planificación milimétrica y ejecución precisa de la cirugía guiada

Inicialmente se realiza un escáner del hueso maxilar y se obtiene una imagen tridimensional que permite planificar y



Sistema de cirugía guiada en implantología.

simular completamente la intervención.

Seguidamente, el especialista aplica el modelo obtenido; asistido por el sistema X-guide®, equipado con cámaras y dispositivos de señalización que marca de forma milimétrica y en tiempo real los puntos exactos de incisión. La tecnología permite visualizar en la pantalla unas guías virtuales que orientan la po-

sición de la mano y la colocación del instrumental en la boca del paciente.

Todo el procedimiento, mínimamente invasivo, se desarrolla según la información obtenida previamente. Así se perfecciona la exactitud milimétrica de la posición, la dirección, el ángulo y la profundidad a la que se desea colocar el implante. Además, gracias a esta asistencia

guiada se pueden acortar los plazos del tratamiento, reducir los tiempos de la intervención y las molestias postquirúrgicas, así como agilizar la recuperación.

Las Clínicas de Quirónsalud Dental en Baleares ya han implantado el novedoso sistema de

cirugía guiada y con su equipo de especialistas formados y expertos en implantología acumulan casos de éxito con las ventajas y todas las garantías de precisión y seguridad que incorporan las tecnologías más avanzadas.

Solicita más información en: quironsalud.com/dental

El IdISBa recibirá 2,4 millones de euros del Impuesto de Turismo Sostenible para captar nuevo talento investigador

REDACCIÓN

El Instituto de Investigación Sanitaria Illes Balears (IdISBa) recibirá 2.475.886€ de la convocatoria del Plan Anual del Impuesto de Turismo Sostenible 2023 con el proyecto «GREAT-IdISBa: Generate Research Excellence and Advanced Therapies in IdISBa». El proyecto «GREAT-IdISBa» nace con un doble objetivo: captar nuevo talento investigador en las diferentes etapas de la carrera investigadora y mejorar los servicios de gestión que apoyan a la tarea investigadora y científica. En este sentido, estos 2,4 millones de euros permitirán la incorporación de 21 personas a través de los diferentes programas que configuran «GREAT-IdISBa».

«GREAT-IdISBa» está formado por cinco programas pensados y creados según el perfil a que van dirigidos. El programa TECH está dirigido al personal técnico de apoyo a la investigación y permitirá incorporar a 4 personas en diferentes grupos



de investigación del IdISBa, con contratos de hasta 36 meses.

Tesis

El segundo lugar, el programa JUNIOR permitirá incorporar a 7 investigadores predoctorales en el campo de la investigación en salud donde podrán realizar la tesis doctoral con contratos de 36 meses. Además, dispondrán de un máximo de 2000 € por contrato, para es-

tancias en centros de investigación nacionales o internacionales de reconocido prestigio. El programa FOLIUM permitirá incorporar a 5 investigadores postdoctorales en grupos de investigación del IdISBa con contratos de 24 meses. Como en el caso de los investigadores predoctorales, dispondrán de una bolsa de movilidad de 2.000€ por contrato, para poder realizar estancias de formación en otros centros de investigación

nacionales o internacionales. El programa GESTIÓN permitirá contratar a 2 personas dentro del área de gestión y apoyo a la investigación con una duración de 36 meses. Finalmente, el nuevo programa de esta convocatoria es THERAPIA, que consistirá en la financiación de 3 plazas de personal científico de apoyo a la investigación clínica. Este personal investigador tendrá las funciones de dirigir, coordinar y ejecutar la nueva Uni-

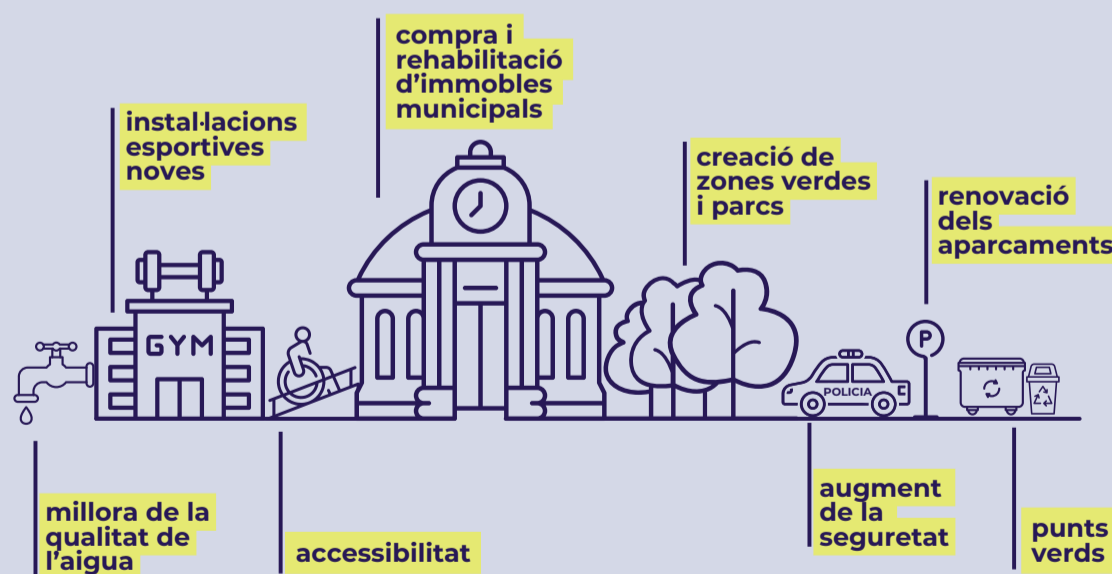
dad Balear de Ensayos Clínicos en fases iniciales, uno de los proyectos con más impacto que el IdISBa se plantea para el 2024-2025.

Este 2024 será el quinto año que el IdISBa recibe fondos del Plan Anual del Impuesto de Turismo Sostenible, hecho que permite que la investigación en las Illes Balears continúe creciendo de forma sostenida. El proyecto «GREAT-IdISBa» pretende dar continuidad a los proyectos desarrollados en el marco de convocatorias de planes anuales anteriores, como, por ejemplo, el proyecto «FuturMed, Talento para la medicina del futuro», con el apoyo del Plan Anual 2017; el proyecto «Talent Plus. Construyendo Salud Generando Valor», financiado por el Plan Anual 2018; el proyecto «INTRES: invertir, investigar e innovar», por el Plan Anual 2019 del Impuesto de Turismo Sostenible y el proyecto «CONSCIENCIA IdISBa: Consolidar la Ciencia IdISBa», financiado por el Plan Anual 2022.

40 MILIONS D'EUROS PER ALS AJUNTAMENTS

PLA D'OBRES I SERVEIS 2024-2025

Ajudes econòmiques per impulsar 473 projectes municipals



I molts més!



Consell de
Mallorca

Al costat
dels ajuntaments

Servicio Radiología

de Hospital de Llevant

NUEVA
Resonancia Magnética (1,5 Teslas)

TAC

Densitometría

Mamografía de última generación

Ecografía

Ortopantomografía

TU CONFIANZA
NUESTRA FORTALEZA

 C. Escamarlà, 6 - Portocristo
971 82 24 40

HOSPITAL PARQUE LLEVANT
Portocristo www.hospitalesparque.es

C.H.

La Universitat de les Illes Balears (UIB) ofrecerá a partir del curso 2025-2026 un máster europeo en salud y bienestar a lo largo de la vida, financiado por la Unión Europea. En una nota de prensa, la UIB ha informado que impartirá a partir del curso 2025-2026 el Máster Universitario en Salud y Bienestar a lo largo de la Vida, compartido con la Universidad Lusófona de Lisboa (Portugal) y la Universidad de Belgrado (Serbia), en el marco del proyecto europeo Hygieia, que ha obtenido unos cuatro millones de euros de la Unión Europea (UE) a través de la convocatoria Erasmus Mundus Joint Master Degree, que apoya programas de máster transnacionales de alto nivel ofrecidos por un consorcio internacional de instituciones de educación superior y socios de todo el mundo. Éste será, después del Máster Universitario en Sistemas Inteligentes, el segundo de los títulos de máster de la UIB que obtienen este reconocimiento.

Una triple titulación internacional

Este máster se podrá cursar en un año (60 créditos ECTS) en la oferta de la UIB, o bien integrado en el máster de dos años del programa Erasmus Mundus Joint Master Degree. En esta opción, los alumnos tendrán que cursar sus estudios en las tres instituciones que participan en

el proyecto Hygieia, así como realizar un trabajo de fin de máster. Los alumnos que cursen esta opción y completen el máster obtendrán una triple. Por si fuera poco, los mejores alumnos que sean seleccionados para cursar el máster podrán optar a becas de la Unión Europea para

financiar estos estudios y estancia en las tres universidades, así como disfrutar de numerosas oportunidades de interacción con la industria, pymes, sociedades médicas y proveedores de atención sanitaria a través de la red global de socios asociados.

El Máster Universitario en Salud y Bienestar a lo largo de la vida es un proyecto educativo innovador que proporcionará conocimientos científicos y competencias aplicables en estrategias sanitarias de prevención de riesgos. Por eso, se centrará en enfoques no farma-

cológicos, como la nutrición, la educación en estilos de vida y el uso reflexivo de cosméticos, de complementos alimenticios y de herramientas digitales, aprovechando las posibles sinergias de un enfoque holístico, según explica en un comunicado la propia Universitat.

La UIB apostará por un máster europeo en salud y bienestar



Impacto de Nirsevimab en hospitalizaciones por VRS en niños 1 año, España 2023-2024

REDACCIÓN

El Servicio de Epidemiología de la Conselleria de Salut del Govern de las Islas Baleares ha participado en la publicación de un análisis del impacto estimado de Nirsevimab en la incidencia de infecciones por virus respiratorio sincitial que requieren ingreso hospitalario en niños < 1 año, semanas 40 de 2023 a 8 de 2024, España.

Jaume Giménez, médico epidemiólogo del Servicio de Epidemiología de la Conselleria de Salut del Govern de las Illes Balears, ha participado en la publicación con el título "Estimated Impact of Nirsevimab on the Incidence of Respiratory Syncytial Virus Infections Requiring Hospital Admission in Children < 1 Year, Weeks 40, 2023, to 8, 2024, Spain" en la revista In-



fluenza and other respiratory viruses.

Utilizando datos del sistema centinela de vigilancia de infecciones respiratorias agudas graves en España, se estimó el impacto de la administración de nirsevimab a los niños nacidos a partir del 1 de abril de 2023.

Las hospitalizaciones estimadas por VRS en menores de un año durante las semanas 40 de 2023 a la 8 de 2024 se compararon con el número que cabría esperar tomando como referencia las tasas de incidencia de la temporada anterior 2022/23.

Se estimaron entre 9364 y 9875 hospitalizaciones por VRS menos de las esperadas, lo que corresponde a una reducción del 74%-75%.

INÉS BARRADO CONDE

El verano es una época maravillosa para que los niños disfruten al aire libre, jueguen en la playa, naden en la piscina y realicen diversas actividades recreativas. Sin embargo, es crucial asegurarse de que sus ojos estén protegidos de los posibles daños causados por factores como la exposición al sol, el cloro, o el agua salada.

Los expertos en oftalmología pediátrica de Oftalmedic Salvà advierten de los peligros del verano y ofrecen algunos consejos para cuidar la salud ocular de los niños durante esta época del año.

Riesgos del verano para los más pequeños

El verano puede suponer una serie de riesgos para la salud ocular. En primer lugar, la exposición excesiva a los rayos ultravioleta (UV) puede causar daño a los ojos, aumentando el riesgo de cataratas y otros problemas oculares a largo plazo.

Por otro lado, el cloro y los productos químicos de las piscinas pueden irritar los ojos de los niños. Además, es posible que se produzcan infecciones oculares causadas por bacterias y otros microorganismos presentes en el agua.

En las playas también surgen infecciones, aunque con menor frecuencia. Aun así, la sal del mar y la arena fina pueden causar irritaciones oculares y erosiones en la córnea o la conjuntiva.

En esta época del año los niños tienen mucho tiempo libre y puede ser tentador dejar que pasen tiempo frente a la televisión, tabletas o teléfonos inteligentes. Sin embargo, el uso prolongado de pantallas les puede causar fatiga ocular y otros problemas visuales.

La realización de deportes o juegos al aire libre también puede implicar riesgos para los ojos de los niños, y es que es posible que se produzcan golpes o lesiones.

Consejos para un verano con buenos ojos

Los especialistas en oftalmología pediátrica de Oftalmedic Salvà ofrecen una serie de consejos para cuidar los ojos de los niños en verano y evitar riesgos para su salud ocular:

1. Uso de gafas de sol con protección UV.

Asegúrate de que tus hijos

► El verano puede suponer una serie de riesgos para la salud ocular

usen gafas de sol que bloqueen el 100% de los rayos UVA y UVB. Elige gafas que sean cómodas y ajusten bien a su rostro

para que estén más dispuestos a usarlas.

2. Sí a las gafas de buceo.

Anima a tus hijos a usar gafas de natación para proteger sus ojos mientras nadan, tanto en la piscina como el en mar.

3. Lleva suero fisiológico a la playa.

En caso de que se introduzca arena en los ojos, es importante no frotarlos y hacer lavados con abundante suero fisiológico.

4. Limita el uso de pantallas.

Establece límites de tiempo para el uso de dispositivos electrónicos y anima a los niños a tomar descansos frecuentes para descansar sus ojos.

5. Asegura una correcta hidratación.

La hidratación adecuada es esencial para la salud ocular. Anima a tus hijos a beber suficiente agua durante el día para mantener sus ojos bien lubricados.

6. Enséñales buenas prácticas de higiene.

Enseña a los niños a no frotarse los ojos con las manos sucias, ya que esto puede introducir bacterias y causar infecciones, y a lavarse las manos

con frecuencia, especialmente antes de tocarse los ojos.

7. Gafas de protección para el deporte.

Es recomendable el uso de gafas de protección por parte de los niños que realizan deportes o actividades que puedan causar impacto en los ojos, como el béisbol, el ciclismo o el fútbol.

8. Acude a revisiones oftalmológicas de forma regular.

Los exámenes de vista rutinarios son fundamentales para detectar y tratar

Los especialistas de Oftalmedic Salvà explican cómo proteger la salud ocular de los niños frente a los riesgos del verano

► Usar gafas de sol o limitar el uso de pantallas son algunos de los consejos que ofrecen los expertos de Oftalmedic Salvà

problemas oculares a tiempo. Programa una visita al oftalmólogo para tus hijos al menos una vez al año o si notas algún cambio en su visión o comportamiento visual.

Cuidar la salud ocular de los niños durante el verano es fundamental para asegurar que puedan disfrutar de todas las actividades al aire libre sin poner en riesgo sus ojos. Con estos consejos puedes proteger los ojos de

tus hijos y ayudarlos a desarrollar hábitos saludables que les beneficiarán durante toda su vida. Y es que, tal como recuerdan los expertos de Oftalmedic Salvà, cuando hablamos de salud ocular, la prevención es siempre la mejor opción.

CLÍNICA SALVÀ
Camí de Son Rapinya, 1
971 730 055
www.clinicasalva.es

Solicita tu cita:



La Unidad de Úlceras y Heridas de Juaneda Hospitales cumple tres años cuidando y formando a sus pacientes

La Unidad de Cuidado de Úlceras y Heridas Complejas y Crónicas de Juaneda Hospitales es pionera en la sanidad privada balear y está liderada por la enfermera Adela Silvestre, especialista en úlceras y heridas crónicas, referente en las Islas, con amplia experiencia clínica y como formadora de profesionales de Enfermería.

REDACCIÓN

La Unidad de Cuidado de Úlceras y Heridas Complejas y Crónicas de Juaneda Hospitales, pionera en la sanidad privada balear, liderada por la enfermera Adela Silvestre, especialista en úlceras y heridas crónicas, ha cumplido ya tres años. Adela Silvestre es referente en las Islas, con amplia experiencia clínica y como formadora de profesionales de Enfermería.

«En esta consulta —explica Adela— tratamos lesiones, tanto úlceras como heridas que puede presentar un paciente, comenzando por realizar un correcto diagnóstico de qué tipo de úlcera o herida se trata, hasta el seguimiento, el tratamiento y una posterior prevención para que no vuelva a aparecer».

Atención específica

Esta consulta, que se desarrolla de lunes a viernes en Clínica Juaneda, existe a día de hoy en muy pocos centros sanitarios de las Islas, por lo que lo normal es que este tipo de lesiones, úlceras, heridas, dermoabrasiones, etcétera, se traten en urgencias, donde el paciente no recibe una atención tan específica y continuada.

«Los pacientes, que de otro modo acudirían a urgencias —señala la enfermera especialista—, puedan ser atendidos en nuestra consulta con la instauración de protocolos de curación». Pueden acceder a esta consulta pacientes hospitalizados o ya de alta, beneficiarios de seguros privados, o quienes deseen acudir directamente.

Es decir, «cualquier persona que sufra una de esas heridas, que se caracterizan por su mala apariencia y por no curarse en el tiem-



La enfermera Adela Silvestre, especialista en úlceras y heridas crónicas de Juaneda Hospitales.

po esperado» y que serán valoradas y atendidas por una enfermera especializada en diversas universidades de España. «Se trata de un servicio especializado», explica la enfermera.

Adela Silvestre lleva años formándose en esta materia. Ha liderado la consulta de estas características que se abrió en el servicio de Atención Primaria

del Ibsalut, como responsable y coordinadora de esta actividad en todos los centros de salud de las Islas, hasta su fichaje por Juaneda Hospitales.

Adela ofrece además formación a otros profesionales de Enfermería de Juaneda Hospitales y al Colegio de Enfermería de las Islas Baleares, «para que pueda haber un buen seguimiento

de estas heridas, úlceras y lesiones a todos los pacientes que las padecan en todos los puntos hospitalarios de Juaneda Hospitales».

En esta consulta, «vemos desde úlceras de las extremidades inferiores a heridas arteriales, heridas por fracturas de accidentes de tráfico, quemaduras, úlceras de pie diabético, así como también heridas postquirúrgicas, cuando la ci-

catriz quirúrgica no evoluciona correctamente», además «de las que padecen algunas personas por su estado de salud».

Es el caso de pacientes con patologías crónicas, más propensos a que se les compliquen y cronifiquen las heridas, como es el caso paradigmático de los diabéticos: «Lesiones que al final cronifican y que tienen una difícil categorización tienen su origen en pacientes con una patología crónica detrás».

Prevención

En esos casos, «no solo se les hace la cura y el tratamiento, sino que se ponen en marcha procedimientos orientados a la prevención». A estos pacientes «les decimos cómo deberían cuidarse, una vez que se les ha cerrado la herida y dado el alta, y cómo tienen que hacerlo en su casa para prevenir una recidiva».

«Incluso —añade— les damos las pautas por si tuvieran que acudir de nuevo a vernos, haciendo hincapié en la prevención». La atención enfermera, como es paradigmático en esta consulta, no solo soluciona el problema de salud con los cuidados necesarios, sino que forma y empodera al paciente para su autocuidado.



Creu Roja Hospitals, primer centro en Baleares en incorporar el uso de mascarillas laríngeas con visión directa y continua

REDACCIÓN

El Servicio de Anestesia de Creu Roja Hospitals ha incorporado recientemente el uso de mascarillas laríngeas con visión directa y continua Visión-Mask para la ventilación de los/las pacientes en condiciones de anestesia.

Estos dispositivos están diseñados para proporcionar una vía aérea segura y eficaz durante procedimientos anestésicos. Equipadas con características avanzadas, permiten a los/las profesionales tener una visión clara y continua de las vías respiratorias, facilitando su colocación y monitorización.

La **doctora Rosario Oliva**, anestesista perteneciente al servicio de Creu Roja Hospitals, comenta que *“son las primeras mascarillas laríngeas que permiten la colocación de una cámara para visualizar y monitorizar el procedimiento respiratorio por todo el equipo quirúrgico y durante todo el procedimiento, aumentando así la comunicación y seguridad del o de la paciente. Integran”*, continúa la **Dra. Oliva**, *“una cámara que nos permite ver en tiempo real la colocación de la mascarilla y las vías respiratorias del o de la paciente, lo que nos ayuda a asegurar una inserción correcta y reduce el riesgo de complicaciones”*.

Diseño

Entre sus características pueden destacarse su diseño, que facilita la colocación, incluso en situaciones difíciles, con una forma y material que ayudan a una inserción suave y menos traumática para el paciente, y el material biocompatible con



Dra. Oliva mostrando la mascarilla.

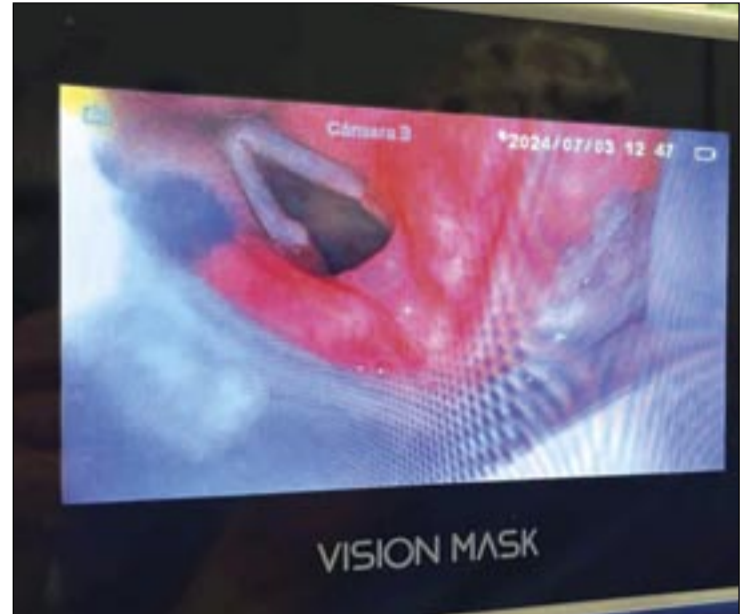


Imagen obtenida por la cámara de la mascarilla.

el que se fabrica, suaves para los tejidos de los/las pacientes, reduciendo así el riesgo de reacciones adversas.

“Incorporan un canal de succión para facilitar la eliminación de secreciones, mejorando la seguridad del o de la paciente, además de disponer de diferentes tamaños, lo que nos permite adaptarnos a su anatomía, pudiendo elegir la más idónea en función a la complejidad del o de la persona, o si se tratan de adultos/as o niños/as”, añade la **Dra. Oliva**.

“El hecho de tener una visión directa”, continúa la **Dra. Rosario Oliva**, *“nos permite una colocación más precisa y reduce la posibilidad de daño en las vías respiratorias. Y con la visión continua podemos controlar con facilidad las vías respiratorias del paciente, facilitándonos una intervención rápida si fuera necesario. La mascarilla laríngea con visión directa VisionMask permite, además, la solución de problemas relacionados con la colocación, diagnóstico de*

laringoespasmos, broncoaspiración, intubación de emergencia, introducción de broncoscopio, ventilación estándar o en modo CPAP”.

Emergencias

Entre sus usos, puede ser utilizadas durante la inducción y el mantenimiento de la anestesia para asegurar una vía aérea despejada, en emergencias médicas donde es crucial establecer rápidamente una vía aérea segura y en cirugías ambulatorias, resultan adecuadas para procedimientos quirúrgicos que requieren anestesia, especialmente cuando la intubación endotraqueal no es necesaria o adecuada.

“Las mascarillas laríngeas con visión directa y continua VisionMask representan un avance significativo en el manejo de las vías respiratorias, proporcionando una herramienta vital para mejorar la seguridad y la efectividad en entornos clínicos” concluye la **Dra. Rosario Oliva**.



consultes
BonGest

CONSULTAS MÉDICAS

- Medicina de Familia.
- Dermatología.
- Endocrinología.
- Neurocirugía.
- Psicología.
- Nutricionista.
- Hematología
- ...

Avenida San Fernando 28 • 07013 Palma • Tel: 971 733 874
Mail: consultas@bongest.com



La Fundación A.M.A. convoca sus XXI Premios Científicos, bajo el lema “Investigación y Ciencia en la Sanidad”

Dotados con 30.000 euros y cuya temática libre esté relacionada con la salud

REDACCIÓN

El patronato de la Fundación A.M.A. acordó que el tema de investigación de los XXI Premios Científicos sea de temática libre, con la condición de que esté relacionado con la salud y que en la misma puedan participar todos los mutualistas y asegurados de la Agrupación Mutual Aseguradora.

Los trabajos que opten a esta convocatoria de los Premios Científicos deberán presentarse antes del 31 de mayo de 2025. En cuanto a los autores, las condiciones para participar son que sea un profesional de los distintos ámbitos sanitarios, que tenga la condición de asegurado o mutualista de A.M.A. en el momento de presentar el trabajo.

Sobre el trabajo presentado, deberá ser original, escrito en lengua castellana y el

► El plazo para presentar trabajos estará abierto hasta el 31 de mayo de 2025 y podrán participar todos los asegurados y mutualistas de AMA Seguros

tema a desarrollar será LIBRE, relacionado con la Sanidad, a elección de los participantes. Los trabajos que se presenten no podrán haber sido íntegramente publicados, ni dados a conocer en su totalidad de

ninguna forma, ni a través de ningún medio con anterioridad a la fecha de su presentación, ni tampoco antes de la concesión del Premio.

Solicitud

En caso de haber sido publicados parcialmente el autor deberá acompañar a

su solicitud, en documento independiente, la descripción de la parte del trabajo ya publicada identificando el medio en que ha sido publicado.

La dotación económica global será de 30.000 euros, de los cuales 20.000 euros corresponderán al trabajo vencedor y 10.000 al accésit del premio, lo cual los sitúa como uno de los premios científicos con mayor dotación económica a nivel estatal.

Este premio incluido dentro del Plan de Actuación 2024 viene a ratificar el compromiso de la Fundación A.M.A. con uno de sus fines principales que es el fomento de la formación y la investigación sanitaria.

El jurado estará presidido por el doctor D.

Diego Murillo, como presidente de la Fundación A.M.A. y su composición no se hará pública hasta el mismo día de la concesión del Premio, pero, como en ediciones anteriores, estará compuesto por personalidades de las Reales Academias, Consejos de los Colegios Sanitarios y miembros colegiales y/o profesionales de los Colegios.

TEMA LIBRE SOBRE
INVESTIGACIÓN Y CIENCIA EN LA SANIDAD

**XXI
PREMIOS
CIENTÍFICOS**

1º PREMIO
20.000 €

ACCESIT
10.000 €

A.M.A.
Fundación A.M.A.

Fecha límite de presentación de trabajos
31 MAYO 2025
Información
www.amaseguros.com



clnicasudemax



SONRISAS QUE CRECEN

ESPECIALISTAS EN ODONTODONCIA INFANTIL

1ª VISITA SIN COSTE

udemax
Especialistas en implantes dentales de última generación.
Consultas Externas Hospital Juaneda Miramar. 07011 Palma.
udemax.com

emardental
Especialistas en implantes dentales inmediatos.
C/ Alfons el Magnànim, 2. 07004 Palma
emardental.com

arcidental
Especialistas en ortodoncia infantil.
Carrer de Sevilla, 8. 07013 Palma
arcidental.es

☎ 971 767 521

📞 682 569 302

✉ contacto@clnicasudemax.com



Tres pérdidas muy valiosas en Son Llàtzer

En las últimas semanas, el Hospital Universitario Son Llàtzer ha experimentado la pérdida de tres compañeros, miembros muy valiosos de nuestro equipo. La pérdida de un compañero en un hospital es una experiencia que trasciende el dolor personal para convertirse en una crisis comunitaria, un vacío profesional y una reflexión colectiva. En un entorno donde la colaboración y el trabajo en equipo son esenciales para el bienestar y la recuperación de los pacientes, la ausencia de un compañero deja una huella profunda.

Un hospital es un espacio especialmente difícil por su naturaleza misma, donde cada día se enfrentan situaciones que desafían y confrontan las emociones propias en un reto continuo, en el que la voluntad de servicio y ayuda al paciente se convierte en una prioridad. Es precisamente ahí donde cobra mayor importancia el soporte que nos damos entre todos. Nadie sale indemne de un trabajo como este. Solo así se puede entender la importancia de la pérdida.

Los vínculos formados en el ambiente hospitalario son únicos. Los compañeros de trabajo se convierten en confidentes y amigos, compartiendo no solo el peso de las responsabilidades profesionales, sino también el apoyo emocional necesario para sobrellevar el estrés diario. Cuando uno de estos vínculos se rompe debido a la muerte de un compañero, el dolor se extiende más allá de la pérdida de un colega; es la pérdida de una parte integral de la red de apoyo emocional.

Este dolor se manifiesta de diversas formas: en las lágrimas derramadas en las reuniones de equipo y en los actos de recuerdo, en los silencios prolongados durante los cambios de turno y en la nostalgia palpable cuando se recuerda a la persona fallecida. La pena es profunda porque, en la mayoría de los casos, no se trata solo de perder a alguien con quien se trabajaba, sino a alguien con quien se compartía la vida.

Además, la pérdida de un miembro del equipo pone a prueba la capacidad del sistema organizativo del hospital. Las políticas y procedimientos de respuesta a situaciones de crisis se activan para mitigar el



Dra. Ana Gutiérrez.

impacto sobre los pacientes, pero la verdadera prueba está en la capacidad emocional del equipo para adaptarse y continuar funcionando eficazmente.

Aunque esta pérdida es devastadora, también puede ser una oportunidad para el crecimiento y la reflexión. Recordar

y honrar la vida y las contribuciones del compañero fallecido puede fortalecer el sentido de comunidad y propósito entre los miembros restantes del equipo. Las ceremonias conmemorativas, los momentos de silencio y los espacios de memoria dentro del hospital



Pedro Beltrán.

son maneras de rendir homenaje y mantener vivo el legado de los fallecidos.

Los compañeros que estos días nos han dejado formaban y formarán parte de esa esencia que constituye la identidad de un hospital, por su forma de ser y por su forma de estar, siempre presentes, en el día a día. Cada uno desde su singularidad.

De **Pedro Beltrán**, celador del servicio de Admisión y encargado, entre otras cosas, de acompañar a los pacientes que llegaban al hospital en ese momento tan difícil para ellos y sus familias, sus compañeros recuerdan su alegría, su espíritu colaborador y su carácter campechano. Su sonrisa joven se echará de menos en los pasillos.

Ana Gutiérrez, especialista en medicina interna, reconocida por su capacidad de trabajo, amable y muy discreta pero siempre dispuesta a participar y a colaborar con todos sus compañeros desde un marco de humanidad que proyectaba de forma incuestionable en su trato con los pacientes.

Mercedes Usón, especialista en neurología. De ella se recordará su sonrisa eterna, su profesionalidad a prueba de bombas y, en voz de quienes la conocían bien, su capacidad de ser una gran persona muy amiga de sus amigos. Viendo la huella que deja en el hospital, podemos decir que eran muchos.

En cualquier caso, la dimensión de la pérdida no la dan mis palabras, la da la respuesta de los compañeros del hospi-

tal, que muestran una y otra vez su reconocimiento, su cariño y su recuerdo con mil manifestaciones de todo tipo.

En nombre de toda la comunidad del Hospital Universitario Son Llàtzer, queremos transmitir nuestras condolencias más sinceras a las familias de Pedro Beltrán, Ana Gutiérrez y Mercedes Usón. Aunque sentimos profundamente su pérdida, nos comprometemos a honrar su memoria a través de nuestro trabajo diario.

Estas líneas no pretenden olvidar a todos aquellos que nos han dejado antes de hora y que hoy no hemos mencionado: algunos por deseo suyo expreso y otros, porque su partida ha sido silenciosa. Todo lo contrario, estas líneas pretenden ser un homenaje amplio, que recoja a todos los compañeros cuyas vidas nos han acompañado y cuya aportación ha convertido el Hospital Universitario Son Llàtzer en lo que es y, sobre todo, en lo que será.

Que la tierra os sea leve, compañeros.



Dra. Mercedes Usón.

Soledad Gallardo
Gerente

El Registro de Animales de Compañía en Baleares durante 2024 marcha al ritmo del año de la pandemia, con una media de 2.377 animales identificados en el mes

REDACCIÓN

A día 1 de julio de 2024, en las Islas Baleares hay un total 451.436 animales inscritos en el Registro de Identificación de Animales de Compañía de las Islas Baleares (RIACIB), que depende de la Conselleria de Agricultura, Pesca y Medio Natural y que es gestionado por el Colegio Oficial de Veterinarios de las Islas Baleares (COVIB). De este total, un 85,1% son canes (384.371 animales) y un 14,4%, gatos (65.098 animales), correspondiendo el 0,5% restante a psitácidos, hurones y otras especies como minipigs, reptiles o primates, entre otros. Por islas, en Mallorca constan 358.962 animales, en Menorca 26.231, en Ibiza 61.819 y en Formentera 4.424.

Durante los seis primeros meses de 2024, los veterinarios baleares han implantado el microchip a 14.263 animales, el que supone una media de 2.377 identificaciones en el mes. Si bien esta referencia es de seis meses y se trata de una estimación, es ligeramente inferior a las medias en años precedentes: 30.859 en 2023 (2.571 por mes); 30.143 en 2022 (2.511 por mes); y 32.295 en 2021 (2.691 por mes). El 2020, el año de la pandemia, los animales registrados en el mes fueron 2.391, una media mínimamente superior a la de este año, para un total anual de 28.692 animales. Hay que destacar, en todo caso que, durante los meses del confinamiento, las clínicas, hospitales y consultorios veterinarios, como centros sanitarios, desarrollaron su actividad con normalidad, adaptándose a las medidas sa-

► El Registro de Identificación de Animales de Compañía de las Islas Baleares (RIACIB), gestionado por el Colegio Oficial de Veterinarios de les Illes Balears (COVIB), constan 451.436 mascotas”



► “El número total de canes identificados con microchip es de 384.371 (85,1% del total) y el de mustios, de 65.098, con 655 psitácidos y 633 hurones encabezando el registro veterinario otras especies

nitarias en vigor, hecho por el cual su ritmo de trabajo no se resintió especialmente.

Plataforma informática

El RIACIB es gestionado desde 2014 a través de una herramienta informática desarrollada por el Consejo Andaluz de Colegios Veterinarios, gracias a un convenio con el COVIB, que fue renovado por 10 años el 2022. Este hecho ha permitido implementar progresivamente mejoras en los procesos de registro e ir actualizando el censo, que está vinculado con el resto de los registros estatales. En los últimos meses se ha iniciado la digitalización del RIACIB, a partir de la cual se podrán realizar otras funciones como puede ser la identificación y censo de las colonias felinas de los municipios de Baleares, entre otros.

Identificación obligatoria

Hay que recordar que desde 1999, la identificación de canes es obligatoria en Baleares. Esta obligatoriedad se extendió a los mustios y los hurones con la entrada en vigor de la Ley de Protección de los Derechos y el Bienestar de los Animales, por septiembre de 2023. El presidente del COVIB, **Ramon Garcia**, señala que la identificación del animal “facilita todos los trámites para su localización en caso de pérdida y permite tener un control y una información sanitaria de su estado que, por ejemplo, sería muy útil si se detectara alguna enfermedad transmisible”.

Abandonos

Por otro lado, el presidente del COVIB aprovecha la llegada de estas fechas veraniegas, donde históricamente sube la tasa de abandono de animales de compañía, para hacer un llamamiento a la responsabilidad por parte de la ciudadanía. “En la hora de incorporar un animal al núcleo familiar es imprescindible informarse bien con un profesional veterinario, puesto que hay una serie de consideraciones que se tienen que conocer para evitar sufrimientos innecesarios, malas experiencias o abandonos. Una mascota requiere de compromiso y sacrificio por parte de la persona que le debe cuidar. Es imprescindible tener información y previsión”.

NÚMERO DE ANIMALES IDENTIFICADOS POR AÑO (NO ACUMULADOS)

ANY	MALLORCA	MENORCA	EIVISSA	FORMENTERA	TOTAL
2020	21.258	1.309	3.750	274	28.692
2021	24.706	1.479	3.836	253	32.295
2022	22.638	1.394	3.784	305	30.143
2023	23.028	1.628	3.923	257	30.859
2024*	11.347	869	1.924	123	14.263

* Hasta el 1 de julio de 2024/La progresión en el año se va a los 28.526 animales.



La consellera de Salud visita a los niños y jóvenes que participan en el campamento diabético de las Illes Balears en Portocolom

REDACCIÓN

La consellera de Salud, **Manuela García**, visitó la 43a colonia de educación diabética que cada verano organiza la Asociación de Personas con Dia-

betes de las Illes Balears (ADIBA) para enseñar a los pacientes menores un mejor manejo y autonomía con su enfermedad crónica. En esta ocasión, el campamento se lleva a cabo en la finca Ca'n Fret, ubicada en el término

municipal de Portocolom.

Aunque tradicionalmente ADIBA organiza dos campamentos de este tipo, uno para los más pequeños y otro para los adolescentes, en esta ocasión las dimensiones de la finca de Ca'n

Fret han permitido realizar la actividad conjuntamente. A la colonia, que comenzó el día 30 de julio y hasta el 4 de agosto, se han apuntado 35 chicos y chicas con edades comprendidas entre los 7 y los 17 años.

Durante la visita, la consellera pudo hablar con los niños para saber de primera mano las enseñanzas que están recibiendo y cómo llevan su día a día con la enfermedad crónica que les acompañará durante su vida.

Salud levanta acta contra los organizadores del acto de pseudoterapias por promover tratamientos sin evidencia científica

REDACCIÓN

El Servicio de Inspección de la Conselleria de Salud ha levantado acta contra los organizadores del acto de pseudoterapias después de constatar que han incumplido la normativa vigente en relación a la promoción de prácticas no autorizadas o de eficacia y Seguridad no comprobadas. El Servicio de Inspección, que se ha trasladado hasta el acto celebrado esta tarde en Palma, ha comprobado cómo se ha difundido información falsa sobre la salud, promoviendo tratamientos sin evidencia científica que incluso pueden producir efectos perjudiciales para la salud.

Una vez levantada el acta, los técnicos de la Conselleria



Miguel Bosé, en la charla.

de Salud iniciarán la instrucción correspondiente para determinar si corresponde la imposición o no de una sanción

administrativa. Sin embargo, si durante la instrucción se determina que hay indicios de una presunta comisión de un

delito contra la salud pública se dará traslado al Ministerio Fiscal.

La Conselleria de Salud en-

vió recientemente un requerimiento de advertencia a las entidades organizadoras del acto en el cual les advertía sobre la obligación de cumplir con la normativa vigente. La Conselleria recuerda a la ciudadanía sobre la peligrosidad que comportan las cada vez más habituales pseudoterapias médicas que, en la mayoría de las ocasiones, se aprovechan de la situación de extrema vulnerabilidad de las personas que sufren enfermedades en una situación límite. El condicionante en la mayoría de técnicas o terapias es la inducción al cliente de la creencia que la técnica o terapia funciona per se, con el consecuente riesgo de que la convierta en su primera o única elección ante un problema de salud.

CARLOS HERNÁNDEZ

Era algo que había generado máxima expectación, si bien es cierto que la pole position o, mejor dicho, el podio, más o menos tenía claro ganador. Las apuestas estaban más que seguras y se han cumplido absolutamente las previsiones. A finales de julio se hacía público el listado de notas de acceso a los diferentes grados que se estudian en Balears. Evidentemente, han sido semanas de nervios para los próximos estudiantes universitarios. La mayoría sueñan con cumplir su ilusión y ser admitidos por su nota en la carrera que han elegido y eso, es imposible en todos los casos. De hecho, las más demandadas, tienen altísima cualificación a la hora de exigir poder estudiarla. La Universitat de les Illes Balears (UIB) ha publicado la lista definitiva de grados con sus respectivas notas de corte, las cuales indican la nota mínima del último alumno que ha conseguido entrar en el grado este año. Como era de esperar, Medicina repite como grado con la nota de corte más alta en la UIB, con un 12,720, y 701 alumnos en lista de espera. No en vano, el deseo por estudiar un

Medicina sigue siendo la nota de corte más alta, seguida de Odontología

El nuevo nuevo grado de Farmacia es la tercera carrera de nota de acceso más alta

grado que, de momento, solo ha finalizado dos promociones al iniciarse los estudios hace 7 años, genera máximo interés.

Como insistimos, y ya preveía **Salut i Força**, si nos centramos en analizar las notas más altas, este año Medicina se lleva el primer lugar del podio con una nota de 12,72, la más elevada de la UIB, con un total de 701 alumnos en lista de espera. A esta le sigue Odontología en la Escuela Universitaria ADEMA, adscrita a la UIB, con 12,417, con 77 alumnos en lista de espera, y en tercera posición se coloca Matemáticas e Ingeniería Informática con un 12,220 y 19 alumnos en lista de espera.



FACULTAD DE CIENCIAS				
Estudio	Nota de corte	Grupo	Lista de espera	Nota final 2023-24
Grado en Biología	8,476	A*	79	7,68
Grado en Bioquímica	9,99	A*	80	9,658
Grado en Farmacia	10,51	A*	152	
Grado en Física	9,439	A*	40	5,874
Grado en Química	7,82	A*	27	5

FACULTAD DE ENFERMERÍA Y FISIOTERAPIA				
Estudio	Nota de corte	Grupo	Lista de espera	Nota final 2023-24
Grado en Enfermería	10,69	A*	517	10,312
Grado en Enfermería en Ibiza	10,186	A*	251	10,004
Grado en Enfermería en Menorca	10,46	A*	313	9,982
Grado en Fisioterapia	9,18	A*	320	8,98

FACULTAD DE MEDICINA				
Estudio	Nota de corte	Grupo	Lista de espera	Nota final 2023-24
Grado en Medicina	12,72	A*	701	12,696

FACULTAD DE PSICOLOGÍA				
Estudio	Nota de corte	Grupo	Lista de espera	Nota final 2023-24
Grado en Psicología (pla 2024)	9,41	A*	225	9,532

ESCUELA UNIVERSITARIA ADEMA				
Estudio	Nota de corte	Grupo	Lista de espera	Nota final 2023-24
Grado en Nutrición Humana y Dietética (Centro adscrito ADEMA)	6,93	A*	26	5
Grado en Odontología (Centro adscrito ADEMA)	12,417	A*	77	11,717
Grado en Odontología (Centro adscrito ADEMA) en inglés				

EL
BANDARRA
vive una experiencia única

Reserva en el: 871 700 724
www.elbandarrapalma.com



Llorenç Galmés y Guillermo Sánchez, presentando la adquisición.



Llorenç Galmés y Guillermo Sánchez, durante la visita en una habitación.

El Consell de Mallorca convertirá las Hermanitas de los Pobres en el centro sociosanitario de referencia de la isla

El IMAS gestionará en sus instalaciones un centro de día y un servicio de vivienda para gente mayor con perfil de emergencia y otro para personas con discapacidad

REDACCIÓN

El presidente del Consell de Mallorca, acompañado por el conseller insular de Bienestar Social y presidente del Institut Mallorquí d'Afers Socials (IMAS), ha presentado el proyecto que la institución insular tiene previsto desarrollar a las instalaciones de las Hermanitas de los Pobres. La adquisición de este inmueble histórico se formalizó el 25 de junio pasado, por 11 millones de euros y con el compromiso del Consell de Mallorca que se seguirá destinando a la atención de los colectivos más vulnerables.

«En esta nueva etapa, el Consell de Mallorca se ha comprometido a poner las personas en el centro de las políticas. Y en este primer año de cambio, los mallorquines han podido comprobar que hemos pasado de las palabras y de los anuncios de los anteriores gobiernos, a los hechos. Hemos aprobado los presupuestos más elevados y más sociales de la historia de la institución; más de uno de cada dos euros van dirigidos a políticas sociales», ha dicho Galmés quién, además, ha añadido que, «en menos de un año de gestión, hemos hecho un esfuerzo presupuestario para comprar este edificio emblemático y tan estimado de Palma, para que pase a ser de titularidad del Consell de Mallorca y convertirlo en un centro sociosanitario de referencia».

Características

El complejo de las Hermanitas de los Pobres está ubicado en una parcela de la calle del General Riera de más de 14.700 metros cuadrados. Además de

huertos y zonas anchas de jardines, dispone de una superficie construida de cerca de 9.700 metros cuadrados, que comprende un edificio principal y otros dos de más pequeños, con cinco plantas cada uno. El presidente del IMAS a quien, por acuerdo del Consell Executiu, queda adscrita la gestión de esta infraestructura, ha destacado que «con la adquisición de este inmueble, aumentamos en 50

más las plazas de la red pública de residencias, pero también aprovecharemos los espacios que actualmente están en desuso para abrir un centro de día nuevo y crear plazas nuevas de urgencia para gente mayor que necesita una estancia temporal en una residencia».

Guillermo Sánchez ha explicado también que uno de los módulos alberga 21 apartamentos adaptados para movilidad reducida, que se emplearán

para desarrollar el proyecto «Ca Meva». Un servicio de vivienda para personas con discapacidad y en riesgo de exclusión social, basado en la metodología Housing que, de manera temporal, ofrece a sus usuarios un hogar y atención personalizada basada en sus motivaciones, en la libertad de elección y en las circunstancias físicas y mentales, con el objetivo de conseguir la reinserción socio laboral.

«Nuestra prioridad es el bienestar de los ciudadanos de Mallorca, en especial de las personas más vulnerables y, de este modo, cumplimos una vez con más con la palabra dada y con nuestro compromiso de crear más plazas, más recursos y servicios. Porque sabemos que son muchas las personas que lo necesitan y porque queremos contribuir a construir una sociedad más inclusiva», ha concluido el presidente del Consell de Mallorca.



Deporte es salud: el Consell de Mallorca destina 12 millones de € para mejorar y crear nuevas instalaciones deportivas en los municipios. El Departamento de Medio Ambiente, Medio Rural y Deportes del Consell de Mallorca ha aprobado una convocatoria de subvenciones a favor de los ayuntamientos de la isla para fomentar la actividad física, mediante ayudas para crear nuevas instalaciones deportivas y mejorar las existentes, por un importe de 12 millones de euros. La presentación de esta convocatoria fue en Son Pardo, a la que asistieron alcaldes, regidores y responsables de las áreas de deportes de una cuarentena de municipios de la isla.

Farmacia Abierta

COL·LEGI OFICIAL DE
FRMCTCS
DE LES ILLES BALEARS

Cooperativa Apotecaris

Una sección del Col·legi Oficial de Farmacèutics de les Illes Balears y de Cooperativa d'Apotecaris

Los farmacéuticos insisten en la importancia de hidratarse bien ante las altas temperaturas de este verano

REDACCIÓN

El periodo estival trae consigo más horas de sol, el aumento de las temperaturas y de la práctica de actividades al aire libre. Además, hay que destacar que en estas situaciones se producen importantes pérdidas de agua y el cuerpo tiene dificultades para regular su temperatura por los mecanismos habituales (sudoración), produciéndose como consecuencia un aumento de la temperatura corporal.

Además de proteger nuestra piel con fotoprotectores tópicos y el uso de ropa adecuada, el consumo de ciertos alimentos o complementos alimenticios, y una correcta hidratación, juegan un papel crucial en el cuidado integral de nuestra piel y salud durante esta época del año.

La importancia de mantener una correcta hidratación

Las altas temperaturas y la mayor actividad física aumen-

tan el riesgo de deshidratación. Mantener una correcta hidratación es esencial para el bienestar general y para la salud de la piel, ya que el nivel de agua en el cuerpo interviene en diversos factores a tener en consideración para tener una buena salud y calidad de vida:

1. Regulación de la temperatura corporal: el agua ayuda a regular la temperatura del cuerpo a través de la transpiración.

2. Eliminación de toxinas: una correcta hidratación facilita la eliminación de toxinas y productos de desecho a través del sudor y la orina.

3. Función de la piel: una buena hidratación ayuda a mantener la elasticidad y firmeza de la piel y previene la sequedad y descamación.

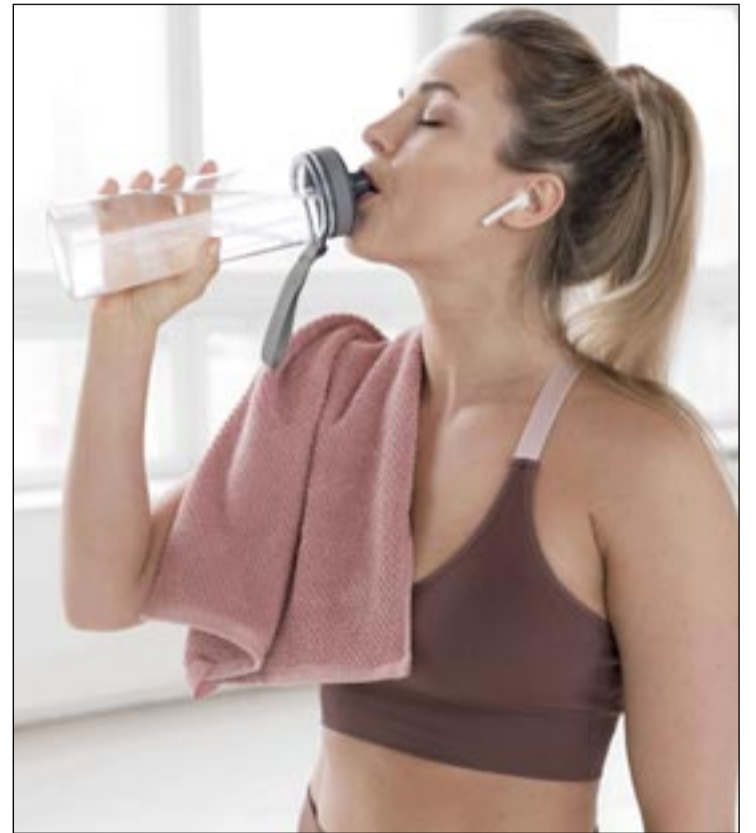
Pérdida de agua y efectos sobre la salud

Una pérdida mínima de agua, entre el 1 y el 2%, puede provocar desde sed, boca seca, debili-

dad, pérdida de apetito y hasta aumento del trabajo cardiaco. Ya con la pérdida del 3-4% de agua corporal se disminuye el rendimiento físico, aumenta la dificultad en la concentración, se produce una disminución del volumen sanguíneo, retención de orina y dolor de cabeza. Si la pérdida de agua asciende al 5-6% se aumenta la temperatura corporal y el ritmo respiratorio, se produce hipotensión, somnolencia, confusión mental, debilidad, irritabilidad y oscurecimiento de la orina. Cuando llegamos al 7-10% se producen mareos, respiración forzada en ejercicio, espasmos musculares, delirio, alteración de la función renal, hipovolemia, agotamiento y hasta coma, llegando incluso a la muerte cuando el nivel de pérdida de agua corporal supera el 10%.

¿Cuánta agua necesito beber?

El agua es un nutriente esencial que se obtiene a través del



consumo de diferentes bebidas y alimentos como parte de nuestra dieta. La Autoridad Europea de Seguridad Alimentaria (EFSA) establece que las necesidades diarias de agua, de forma general, son de 2 litros para mujeres y 2,5 litros para hombres, aunque estas cantidades variarán dependiendo de su nivel de actividad física, de las condiciones ambientales de cada momento o de su estado fisiológico (embarazo, lactancia, edad avanzada, etc.).

Como vemos, mantener una correcta hidratación es esencial para el bienestar general. Además, tu nivel de hidratación puede variar si tomas algún tipo de medicación, por lo que debes consultar siempre a tu farmacéutico. En tu farmacia te asesorarán de forma personalizada, evaluando tus necesidades y la posibilidad de que se produzca alguna reacción entre la medicación y la exposición solar o en tus requerimientos en hidratación.

La Cooperativa d'Apotecaris y Apotecaris Solidaris renuevan su convenio de colaboración y cooperación

REDACCIÓN

Eladio González, presidente de la Cooperativa d'Apotecaris, y Cristina Mataró, presidenta de la ONG Apotecaris Solidaris, han firmado el nuevo convenio de colaboración entre ambas entidades. El acto ha tenido lugar en las oficinas centrales de Cooperativa d'Apotecaris y ha servido para reafirmar la voluntad de cooperación a largo plazo.

El acuerdo contempla que la entidad humanitaria disponga -para llevar a cabo su labor y con carácter gratuito- de unas dependencias ubicadas en su sede de la distribuidora farmacéutica -ubicada en el Polígono de Son Castelló- que además



Eladio González Miñor, presidente de Cooperativa d'Apotecaris, junto con la presidenta de Apotecaris Solidaris, Cristina Mataró.

contribuye con una aportación económica a la labor solidaria que desarrolla la citada organización no gubernamental.

Cabe recordar que Apotecaris Solidaris es la organización no

gubernamental de los farmacéuticos baleares; una entidad orientada a la cooperación para el desarrollo, la educación sanitaria y la acción humanitaria y/o de emergencia, que tiene como



Representantes de Cooperativa d'Apotecaris y Apotecaris Solidaris después de la firma del convenio.

principales objetivos contribuir a solucionar el gran problema sanitario mundial desde una perspectiva de ayuda farmacéutica, además de fomentar la educación sanitaria y elaborar pro-

yectos de cooperación de ámbito sanitario. Unos objetivos en cuya consecución la Cooperativa d'Apotecaris de Balears ha demostrado, en reiteradas ocasiones, su firme compromiso.

REDACCIÓN

El Ajuntament de Palma ha aprobado en Junta de Govern el programa de gestión de las colonias felinas del municipio y ha establecido un protocolo de funcionamiento y las condiciones de su mantenimiento para cumplir lo establecido en la Ley 7/2023 de protección de los derechos y bienestar de los animales.

Actualmente en Palma hay alrededor de 140 colonias felinas activas registradas y autorizadas y los servicios veterinarios del Ajuntament se encargan del control sanitario y de la esterilización de los ejemplares que las integran. La normativa de bienestar animal prohíbe el confinamiento de los gatos no socializados en centros de protección animal por lo que su mantenimiento requiere la colaboración del personal voluntario que mantiene y controla cada colonia.

Hasta ahora todas estas actuaciones no estaban recogidas en un documento que ordenara y estableciera los métodos de funcionamiento por lo que, desde la regiduría de Medi Ambient, se ha redactado un programa de gestión que ha sido

Salud animal: Cort aprueba el programa de gestión de las colonias felinas

El documento, ajustado a la normativa de bienestar animal, establece las condiciones para el mantenimiento de los 140 agrupamientos de gatos



Imágenes de las colonias de felinos.



consensuado y pactado con las diferentes asociaciones animalistas. Cabe destacar, igualmente, que la aprobación de este programa de gestión es requisito indispensable para poder optar a las subvenciones estatales en relación a la aplicación de la ley de Bienestar Animal.

La gestión de las colonias se

basa en el método CER, que incluye la captura, esterilización, marcaje y desparasitación en el centro de Son Reus y el retorno de los animales a las colonias de origen a través de métodos no lesivos. El objetivo es controlar la población, favorecer su bienestar y disminuir las molestias vecinales.

Las colonias felinas deben autorizarse mediante decreto del Ajuntament, que establece las condiciones mínimas y determina su ubicación. La solicitud para constituir una nueva colonia deberá realizarse, como mínimo, por tres voluntarios y su vigencia es de dos años renovables.

El documento, asimismo, establece las obligaciones de los citados voluntarios como son, entre otras, actuar según las directrices de los servicios veterinarios municipales, utilizar pienso seco para alimentar a los gatos y mantener la zona de la colonia en adecuadas condiciones de higiene y salubridad.

La ola de calor y la alerta roja hace que la Policía Local controle que las galeras de caballos no trabajen

Son Reus toma medidas para proteger a los animales custodiados, evitando golpes de calor

REDACCIÓN

Estamos inmersos en la tercera ola de calor al cierre de esta edición. La primera semana de agosto ha sido extremadamente dura en cuanto al mercurio, rozando los 42 grados en diferentes puntos de Mallorca. La Conselleria de Salut decretó la alerta roja por calor extremo y riesgo para la salud humana. Pero también lo es para la salud animal. Por ese motivo, la Policía Local de Palma controló que las galeras de caballos no trabajen durante la alerta roja decretada por la Agencia Estatal de Meteorología, AEMET, entre las 12,00 y las 19,00 horas por altas temperaturas ningún caballo de las galeras trabajara.

Así, siguiendo las ordenanzas y normativas de bienestar animal la Policía Local daba aviso a todas las unidades para que controlen e impidan la circulación de las galeras durante este horario para proteger a los caballos. Asimismo, se aban las



Imagen de archivo de un caballo sufriendo un golpe de calor.

indicaciones necesarias para que, en caso de incumplimiento, se abra un expediente sancionador al infractor.

Por otra parte, en el centro sanitario municipal de protección animal de Son Reus se daba aviso a los voluntarios para que no paseen a los animales en esta franja horaria, se renovaba el agua de las jaulas cada dos horas y se han instalado piscinas artificiales de pe-

queñas dimensiones para que se puedan refrescar.

En este sentido los servicios veterinarios municipales recomiendan a los propietarios de perros que, durante estos días, no saquen a pasear a sus mascotas entre las 11,00 y las 18,00 horas para evitar los golpes de calor. Asimismo, recuerdan que no hay que dejarlos nunca dentro de los vehículos, ni siquiera con las ventanillas bajadas.



Projecte Home Balears ha superado las 1.000 personas atendidas diariamente

REDACCIÓN

Desde su apertura en 1987, Projecte Home Balears se ha dedicado a prevenir, atender y ofrecer soluciones a los problemas derivados de las adicciones en Baleares. Casi 37 años en los que se ha ido dando respuestas a las demandas de la sociedad y en los que se ha ido ampliando la oferta de atención, ofreciendo diversos programas en los centros de tratamiento integral en Palma, Inca, Manacor, Menorca e Ibiza y Formentera.

Estas más de 1.000 personas en tratamiento diario están acompañadas por unas 2.500 personas que forman su entor-

no sociofamiliar, a las que también acompañan, asesoran y atienden. De esta forma se realiza un trabajo transversal con las familias, siendo una de las señas de identidad de la organización.

Además, debemos añadir a todas las personas que se atienden desde el servicio de prevención, que cuenta con una gama de acciones y actividades en todos los ámbitos: escolar, familiar, comunitario y laboral.

Desde Projecte Home Balears se tiene el profundo convencimiento de que la persona que padezca cualquier tipo de adicción es capaz de afrontarla, superarla y reinserirse en la sociedad.

Marratxí pide por unanimidad una moratoria contra los parques fotovoltaicos

El alcalde, Jaume Llompart, insistió en la postura negativa del equipo de gobierno municipal y el apoyo a los vecinos y los núcleos de población que se ven afectados

REDACCIÓN

El Ajuntament de Marratxí aprobó en la sesión plenaria de este martes una moción presentada por el Partido Popular y Vox para impulsar una moratoria en la proyección e instalación de mega parques fotovoltaicos.

La moción fue aprobada por unanimidad después de que el Ayuntamiento de Marratxí instara "a la administración competente en la materia, una moratoria en la expedición de licencias para la instalación de parques fotovoltaicos de más de 5 hectáreas en el municipio de Marratxí".

En el escrito, el equipo de gobierno municipal insta también "a la administración competente, en coordinación con los ayuntamientos" a desarrollar un plan de zonificación "que contemple la distribución racional y sostenible de los parques fotovol-



Imagen del pleno del pasado 30 de julio.

taicos, teniendo en cuenta la protección de los terrenos protegidos por las normas urbanísticas locales, la protección de las construcciones catalogadas, la distancia a los núcleos de población y a los residentes y la longitud de los trazados de las líneas de evacuación". Asimismo, se pedirá "incluir tanto la moratoria como la zonifi-

cación de parques fotovoltaicos en la Mesa para un gran pacto social y político por la sostenibilidad económica, social y ambiental de las Islas Baleares".

El alcalde, **Jaume Llompart**, insistió una vez más en "manifestar la postura del equipo de gobierno, que es la negativa" a los mega parques fotovoltaicos, y

"el apoyo a los vecinos y los núcleos de población que se ven afectados por la construcción de este tipo de instalaciones". Según **Llompart**, "es necesario generar energía de otra manera. Viene marcado por las leyes estatales y europeas y sobre todo nos viene marcado por un sentimiento de responsabilidad ecológica y medioambiental".

Además, en su intervención, el alcalde anunció la instalación de placas en edificios municipales. "Es la hora de que demos ejemplo. Es este equipo de gobierno el que dará ejemplo colocando instalaciones de placas fotovoltaicas en tres de sus edificios municipales y ha cedido dos espacios al Institut Balear de l'Energia para que los dote de instalaciones fotovoltaicas, para generar energía de una manera más adecuada", manifestó.

Actualmente, en el municipio de Marratxí hay 10,03 Ha de parques fotovoltaicos ejecutados, y casi 170 Ha en tramitación. Según la moción presentada por el Partido Popular y Vox "la tramitación de estos parques fotovoltaicos influyen seriamente en la vida de los ciudadanos, puesto que comprometen espacios medioambientales, zonas de recreo y servidumbres de paso para futuras infraestructuras".

MÁXIMA AUDICIÓN CON NUESTROS AUDÍFONOS

Nuevo servicio único en Mallorca

Cambio gratuito del sistema después de tres años al nivel tecnológico más reciente.

- 6 años de garantía y reparaciones incluidas.
- Seguro por pérdida y robo.

0,69€ /día por audífono

BUEN SONIDO
¡Calidad para sus oídos!

PALMA Avda. Comte de Sallent, 4 • 07003 Palma de Mallorca • T 971 90 90 50

SANTA PONSÀ Gran Via del Teix 22 • 07183 Santa Ponsa • T 971 07 42 11

MANACOR Sant Joan 58 • 07500 Manacor • T 971 90 90 50

www.buensonido.es



COMPRA
FLEXIBLE



CAMBIO DE
AUDÍFONOS EN
3 AÑOS INCLUIDO



6 AÑOS
DE GARANTÍA



PIEZAS DE
DESGASTE
INCLUIDAS



SISTEMA
RECARGABLE
INCLUIDO



SERVICIO DE
MANTENIMIENTO
INCLUIDO

fibwi

FIBRA · MÓVIL · TV · ALARM

Fibra Óptica
600 Mb

Televisión + APP Móvil
+ 130 canales

Fijo
GRATUITO

Móvil
50 GB
Llamadas Ilimitadas

www.fibwi.com

SIENTE LA LIBERTAD DEL VERANO

34'90

€ / mes

PROMOCIÓN 3 MESES
Después 39,90€. Precio final.

**Consultar poblaciones disponibles. Permanencia 12 meses.*

NUESTROS SERVICIOS

Fibra

Wifi6

Móvil

Fijo

TV

Voip

Fire

Alarm

NUESTROS MEDIOS

NUESTRAS REDES SOCIALES

fibwi

971 940 971

attweb@fibwi.com

www.fibwi.com

El Ayuntamiento de Inca y Esment firman un convenio para impulsar la formación prelaboral de las personas con discapacidad

REDACCIÓN

El Ayuntamiento de Inca y Esment han firmado un convenio de colaboración para la cesión del uso de los espacios del Parc del Serral de les Monges. De este modo, la entidad podrá llevar a cabo tareas de jardinería en este espacio público, en el marco de sus proyectos de integración social, cultural o educativos.

«Estamos muy contentos de dar un paso más y seguir colaborando con Esment y aportar así nuestro granito de arena para contribuir a potenciar la formación de calidad y la inserción social y laboral, especialmente entre las personas con discapacidad», señala la regidora de Educación y Medio Ambiente, **Helena Cayetano**.

Así pues, los alumnos del programa de formación



El alcalde Virgilio Moreno y la concejal Helena Cayetano, con Esment.

prelaboral en la actividad de agrojardinería desarrollado por Esment realizarán sus trabajos prácticos en las zonas verdes. De este modo, se combina la formación teórica con la formación técnica en entornos reales.

Esment es una entidad sin ánimo de lucro que tiene como objeto mejorar la calidad de vida de las personas, favoreciendo el desarrollo de las personas con discapacidad, y promoviendo su integración social y laboral. Entre sus fines fundacionales figura la atención, rehabilitación, educación, formación, trabajo, deporte y alternativas de ocio y residencia para personas con discapacidad intelectual y/o trastorno del desarrollo procurando, desde su infancia, durante su juventud y en la vida adulta, su integración social y normalización.



ASISTENCIA A DOMICILIO

Somos una empresa que realiza servicio de **Ayuda a domicilio** ofrecemos desde una higiene al día a 24 horas todos los días del año, ayuda personalizada, servicios profesionales, estimulación física y cognitiva, ayuda diaria, mantenimiento del hogar, acompañamientos a médicos, atención en centros de Día y Hospitalarios.

SOLUCIONES INTEGRALES PARA LAS PERSONAS QUE LO NECESITEN, no solo de servicios continuos si no también de servicios puntuales y cosas en concreto que se pueden necesitar tanto para un día como solo para una hora al día, urgencias o necesidades imprevistas.



Tenemos mas de 20 años de trayectoria en la isla y consideramos que somos una empresa pionera en el cuidado y proporción de bienestar a las personas mayores.

Nuestros servicios son personalizados, con previas valoraciones sanitarias las que nos ayudan a garantizar una prestación real ante las necesidades de nuestros usuarios.

RESIDENCIA EN CASA

Ofrecemos todos los Servicios Sociosanitarios requeridos y medios técnicos para poder ser atendidos en la comodidad del hogar y no sufrir esa angustia de un traslado fuera de su zona de confort.

GerjA
Centros **tens**

edades
servicios sociales

Cuidar Serveis Socials de Mallorca S.L. • Calle Bartolomé Rosselló Porcel Nº 13 bajos, CP 07014 - Palma
Tels: 971 91 91 39 - 971 20 51 11 - Correo: cuidarserveissocials@ayudarycuidar.com • www.ayudarycuidar.com

Conduce tranquilo con nuestro seguro de automóvil



A.M.A.
agrupación mutual
aseguradora

Hasta un
45% DTO.

Confianza

PORQUE
Somos
sanitarios



Seguro
de Automóvil

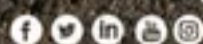
Nuevas coberturas y exclusivas ventajas para ti y tu familia:

Cobertura completa para tu vehículo: sustitución, valoración, accidentes, lunas y más.

Elige el seguro que mejor se adapte a tus necesidades: terceros básico, ampliado, todo riesgo, premium y más.



900 82 20 82 / 971 71 49 82
www.amaseguros.com



A.M.A. PALMA DE MALLORCA
Barón de Pinopar, 10 pmallorca@amaseguros.com



La Mutua de los Profesionales Sanitarios...y sus familiares.